



Trabajo de investigación: “El efecto de los medios de comunicación y las redes sociales en sus relaciones sociales, académicas y familiares en alumnos y alumnas de nuestro centro”

Realizado por:

María Prieto Ramírez
Paula Ramos Romero
Ikram Ridaoui Ettouzi

Tutorizado por:

Manuel Núñez Serrano

2º ESO – Colegio Molière - Huelva

Trabajo de investigación: “El efecto de los medios de comunicación y las redes sociales en sus relaciones sociales, académicas y familiares en alumnos y alumnas de nuestro centro”

ÍNDICE

1. **OBJETIVO DEL ESTUDIO – Página 1**
2. **FUNDAMENTACIÓN DEL ESTUDIO – Páginas 2 - 5**
3. **DISEÑO DE LA INVESTIGACIÓN – Página 6**
4. **DESCRIPCIÓN Y ANÁLISIS DE LOS DATOS – Página 7**
5. **RESULTADOS – Páginas 8 - 20**
6. **CONCLUSIONES – Página 21**
7. **BIBLIOGRAFÍA – Página 22**

Trabajo de investigación: “El efecto de los medios de comunicación y las redes sociales en sus relaciones sociales, académicas y familiares en alumnos y alumnas de nuestro centro”

1. OBJETIVO DEL ESTUDIO

- **¿Cuáles eran nuestros objetivos?**

Nuestra intención consistía en determinar y averiguar la opinión y el uso de las nuevas tecnologías de los alumnos de la Educación Secundaria Obligatoria y Sexto de Primaria del Colegio Molière.

Otro objetivo que insistíamos en descifrar era si los alumnos de este centro hacen un buen uso de las nuevas tecnologías, y, en concreto, de las redes sociales, además de saber en qué medida las tecnologías pueden influir en el comportamiento de los alumnos encuestados.

Además, también quisimos averiguar el impacto de las redes sociales en el entorno familiar de los alumnos.

Pero, ¿por qué estudiar el efecto que tienen los medios de comunicación, y en especial, las redes sociales en jóvenes? Bien, actualmente, las redes sociales son un verdadero fenómeno social hasta el punto que ha desplazado al resto de medios de comunicación que anteriormente utilizaban los jóvenes, y, peligrosamente, se ha convertido para muchos jóvenes también una manera de vivir, dependientes a estas nuevas tecnologías.

Nuestro grupo, como jóvenes, concienciadas en mejorar las relaciones con nuestros iguales, profesores o familiares, decidimos estudiar qué uso hacen los jóvenes de nuestro colegio en cuanto a las redes sociales y otras nuevas tecnologías.

Trabajo de investigación: “El efecto de los medios de comunicación y las redes sociales en sus relaciones sociales, académicas y familiares en alumnos y alumnas de nuestro centro”

2. FUNDAMENTACIÓN DE NUESTRO ESTUDIO.

A continuación explicamos lo más interesante y lo que pensamos que se debe saber sobre las redes sociales para entender el por qué de nuestro estudio así como los resultados.

¿Qué son las redes sociales?

Las redes sociales son “comunidades virtuales”. Es decir, personas que se relacionan entre sí y comparten información e intereses. Su principal objetivo es entablar contactos con gente, ya sea para reencontrarse con antiguos vínculos o para generar nuevas amistades.

Pertenecer a una red social, permite al usuario construir un grupo de contactos, que puede exhibir como su “lista de amigos”. Estos amigos pueden ser amigos personales que se conoce, amigos de amigos o contactos que se conocieron por Internet.

El Análisis de redes sociales ha emergido como una metodología clave en las modernas [Ciencias Sociales](#), las [Ciencias políticas](#), los estudios de comunicación, [estudios organizacionales](#) y la [sociolingüística](#). También ha ganado un apoyo significativo en la [física](#) y la biología entre otras.

El efecto producido por la acción de los individuos en la red; desde la estructura hasta la relación y el individuo, desde el comportamiento hasta la actitud; es estudiado. La distinción entre redes totales/completas y redes personales/egocéntricas depende mucho más de la capacidad del analista para recopilar los datos y la información.

La forma de una red social ayuda a determinar la utilidad de la red para sus individuos. Las redes más pequeñas y más estrictas, pueden ser menos útiles para sus miembros que las redes con una gran cantidad de conexiones sueltas con personas fuera de la red principal. Las redes más abiertas, tienen más probabilidades de presentar nuevas ideas y oportunidades a sus miembros que las redes cerradas. En otras palabras, un grupo de amigos que sólo hacen cosas unos con otros, ya comparten los mismos conocimientos y oportunidades.

Un estudio ha descubierto que la [felicidad](#) tiende a correlacionarse en redes sociales. Cuando una persona es feliz, los amigos cercanos tienen una probabilidad un 25 por ciento mayor de ser también felices.

Trabajo de investigación: “El efecto de los medios de comunicación y las redes sociales en sus relaciones sociales, académicas y familiares en alumnos y alumnas de nuestro centro”

Las redes sociales en Internet

Cada persona conoce de media, entre amigos, familiares y compañeros de trabajo o escuela, a unas 100 personas. Pidiendo a un amigo que pase un mensaje este llegará a 1.000.000.000.000 en un sexto nivel. En seis pasos, y con las tecnologías disponibles, se podría enviar un mensaje a cualquier lugar individuo del planeta; impactante.

La televisión fue por excelencia el medio de difusión más usado en el pasado siglo, pero desde la aparición de Internet como tal, este fue ganando terreno que se cree que en unos años terminará comiéndose a la televisión.

¿Cómo y cuándo surgieron?

El término “amigo” en las redes sociales, tiene un significado diferente al tradicional que recibe en la vida real. En las redes sociales, “amigo” es todo aquel que ha sido invitado a visitar el sitio personal en la red. Y funciona de la siguiente manera: un usuario envía mensajes a diferentes personas invitándolas a ver a su sitio. Los que aceptan, se convierten en “amigos” y repiten el proceso, invitando a amigos suyos a esa red. Así, va creciendo el número de “amigos”, de miembros en la comunidad.

¿Qué es lo que más valoran los adolescentes de sí mismos? La popularidad. ¿Y qué necesita un adolescente para ser popular? Amigos, humor y espontaneidad.

Así lo reflejó una encuesta del Ministerio de Educación de la Nación, entre 3500 alumnos secundarios. Ser popular es tener muchos amigos. La identidad de los adolescentes no puede entenderse sin sus amigos. Y sin ellos, tampoco es fácil comprender los usos que hacen de los medios y las tecnologías. Los chicos de hoy –aun rodeados de pantallas- valoran a los amigos tanto como los de ayer. Solo que Internet generó nuevas maneras de relacionarse, nuevas formas de sociabilidad. Inmersos en este mundo tecnológico, es comprensible que la vida social de los adolescentes pase por las pantallas. Los chicos quieren aumentar su lista de “amigos”. Y para conquistar la amistad del otro, a veces comparten información personal. El concepto de “amistad” virtual y real, no es el mismo. Y ellos lo saben. Pero los amigos de la Red son también “amigos”. Y suman. Para el adolescente, el anonimato y la intimidad ceden ante el deseo de fama y popularidad.

Trabajo de investigación: “El efecto de los medios de comunicación y las redes sociales en sus relaciones sociales, académicas y familiares en alumnos y alumnas de nuestro centro”

¿No son conscientes los chicos de que esta exposición trae riesgos? Cuando un adolescente construye su blog o su perfil en una red social, suele pensar que sólo lo ven sus amigos, o quienes están interesados en lo que dice. No piensan que cualquiera que navegue en la Red, conocido o no, puede ver lo que escribió. Los chicos no creen en los riesgos de Internet porque se sienten “autoinmunes” o porque piensan solo en sus amigos.

Las pantallas son tema de conversación entre ellos: una nueva película en DVD, una serie de TV recién estrenada, un nuevo sitio web de música, un ring tone para el móvil, un nuevo “amigo” en una red ... Las pantallas son, además, soportes de su vida social. Para comunicarse, esta generación puede hablar por teléfono de línea o móvil, enviar un mensaje de texto, mandar un email, chatear, bloggear, encontrarse en una red social...

¿Cuáles son las más conocidas?

Facebook

Es la más popular en la actualidad. Fue creada en el año 2004 por estudiantes de la Universidad de Harvard, en Estados Unidos. Hoy en día funciona como una red para hacer nuevos amigos o reencontrarse con antiguos.



Twitter

No es aun de las más masivas. Pero es posiblemente, una de las que más creció en los últimos años, desde que nació en el 2006. Actualmente, es una de las que más utilizan los jóvenes debido a la alusión que se hace de ella en programas de televisión como Gran Hermano y otros.



Trabajo de investigación: “El efecto de los medios de comunicación y las redes sociales en sus relaciones sociales, académicas y familiares en alumnos y alumnas de nuestro centro”

Tuenti

Red social española que en sus inicios estaba destinada a los universitarios españoles y que finalmente es muy popular en jóvenes, con un gran número de seguidores en la ESO.



¿Porqué son tan populares entre los jóvenes?

Cada día más adolescentes eligen unirse a una red social. Su crecimiento en los últimos años llegó de la mano de la llamada que propuso un nuevo uso de Internet. Hasta el año 2000, la Red permitía básicamente buscar información, posibilita, además, la producción y el intercambio de contenidos por y entre los usuarios.

No es ningún secreto que las redes sociales se han convertido en un medio de comunicación, expresión e interacción que llegó para quedarse. La mayoría de los usuarios de las redes sociales las revisan y escriben varias veces por hora.

Sin duda, las redes sociales están teniendo cada vez más y más penetración, e incluso están surgiendo más redes sociales que con otro formato permiten comunicar los pensamientos de los usuarios. Además de su popularidad, es de destacar que una vez que el usuario está enganchado produce cierta adicción que se ve reflejada en su continua actividad.



¿Qué es lo que produce la adicción?

Posteriormente, [investigadores encontraron evidencia](#) que el acto de revelar información acerca de uno mismo está conectado a las mismas regiones del cerebro que están vinculados a la recompensa. Esto podría ser una razón por la que algunas personas pueden ser adictos a publicar y compartir información en las redes sociales.

Trabajo de investigación: “El efecto de los medios de comunicación y las redes sociales en sus relaciones sociales, académicas y familiares en alumnos y alumnas de nuestro centro”

3. DISEÑO DE LA INVESTIGACIÓN

El estudio que procedíamos a realizar era un estudio sociológico ya que vamos a estudiar sobre las relaciones sociales de personas.

La técnica utilizada para recopilar los datos serán las encuestas. Pero, ¿qué es una encuesta? Según Manuel García Ferrando, “Una encuesta es una técnica cuantitativa que consiste en una investigación realizada sobre una muestra de sujetos, representativa de un colectivo más amplio que se lleva a cabo en el contexto de la vida cotidiana, utilizando procedimientos estandarizados de interrogación con el fin de conseguir mediciones cuantitativas sobre una gran cantidad de características objetivas y subjetivas de la población”.

Primero, elaboramos las encuestas con mucho trabajo y tiempo, teniendo en cuenta la información que habíamos recopilado de otros estudios sobre redes sociales, y nuestro propio conocimiento, ya que somos también usuarios de las mismas.

A continuación, los alumnos y alumnas del Colegio Molière rellenaron las encuestas. Para ello, preparamos la presentación de la encuesta y resolvimos cualquier duda cuando nuestros compañeros la rellenaban. Para ello, elegimos como muestra todos los alumnos de Sexto de Primaria y todos los cursos de Secundaria.

Después recogimos todos los datos, los recopilamos y ordenamos por curso, y dentro de cada curso, por sexo.

Una vez tabulados los datos en Openoffice, elaboramos las gráficas con Openoffice Calc. Así, modificamos cada tipo de gráfica para, según el tipo de pregunta, ajustarla.

Ya terminado, era hora de interpretar todos los datos recopilados y las gráficas. Sacamos los resultados y las conclusiones sobre nuestro estudio.

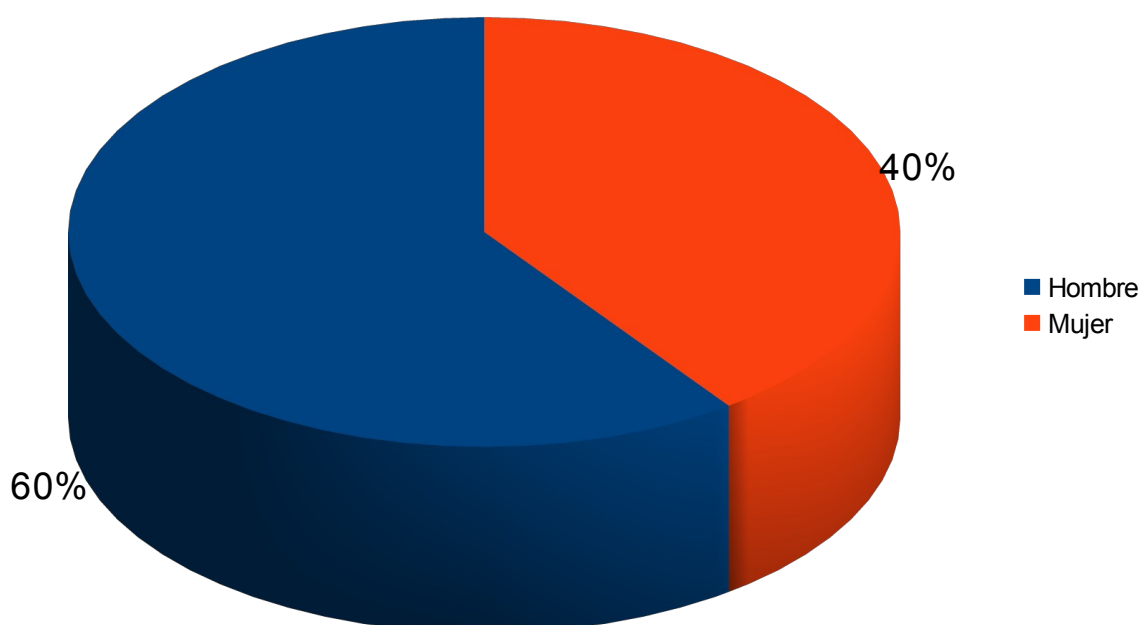
Trabajo de investigación: “El efecto de los medios de comunicación y las redes sociales en sus relaciones sociales, académicas y familiares en alumnos y alumnas de nuestro centro”

4. DESCRIPCIÓN Y ANÁLISIS DE LOS DATOS

El colegio en el que hemos realizado este trabajo ha sido el Colegio Molière situado en Huelva capital.

Este colegio tiene Educación Infantil, Educación Primaria, y Educación Secundaria Obligatoria (E.S.O.). En todos los cursos de estos tres bloques, hay dos clases, A y B. Esta encuesta la han realizado cinco cursos: Sexto de Primaria, Primero, Segundo, Tercero y Cuarto de E.S.O.

En Secundaria hay en total 202 [alumn@s](#) entre las dos clases de cada curso, y en Sexto de Primaria, entre las dos clases hay 54 [alumn@s](#). Esta encuesta ha sido realizada para encuestar a 256 [alumn@s](#), pero por motivos de ausencia (enfermedad u otro inconveniente), esta encuesta ha sido realizada por 200 [alumn@s](#), 120 hombres y 80 mujeres, lo que quiere decir que no se han elegido personas al azar, sino personas concretas de determinados cursos de este centro. Se la hemos hecho a una muestra de la población. Es un estudio analítico, ya que hemos analizado los resultados obtenidos en las encuestas.

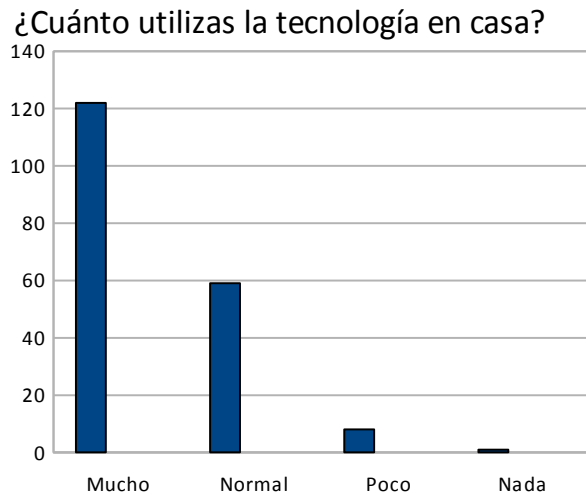


Trabajo de investigación: “El efecto de los medios de comunicación y las redes sociales en sus relaciones sociales, académicas y familiares en alumnos y alumnas de nuestro centro”

5. RESULTADOS

A continuación, mostraremos los resultados ordenados por el número de pregunta.

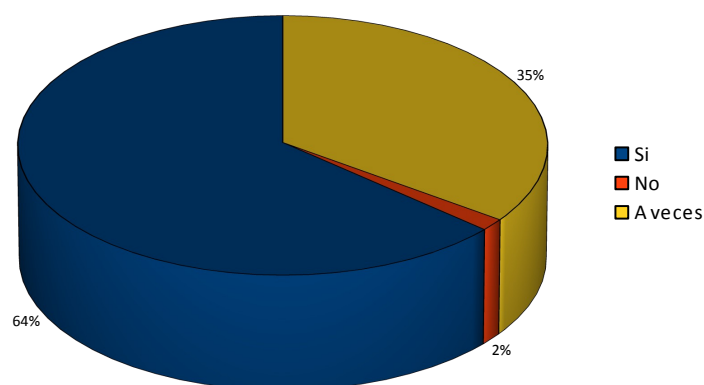
1. ¿Cuánto utilizas la tecnología en casa?



La gran mayoría de los alumnos del colegio utilizan la tecnología, lo que quiere decir que forma un papel importante en la vida de esa familia.

2. ¿Crees que tu familia hace un buen uso de ésta?

¿Crees que tu familia hace un buen uso de esta?

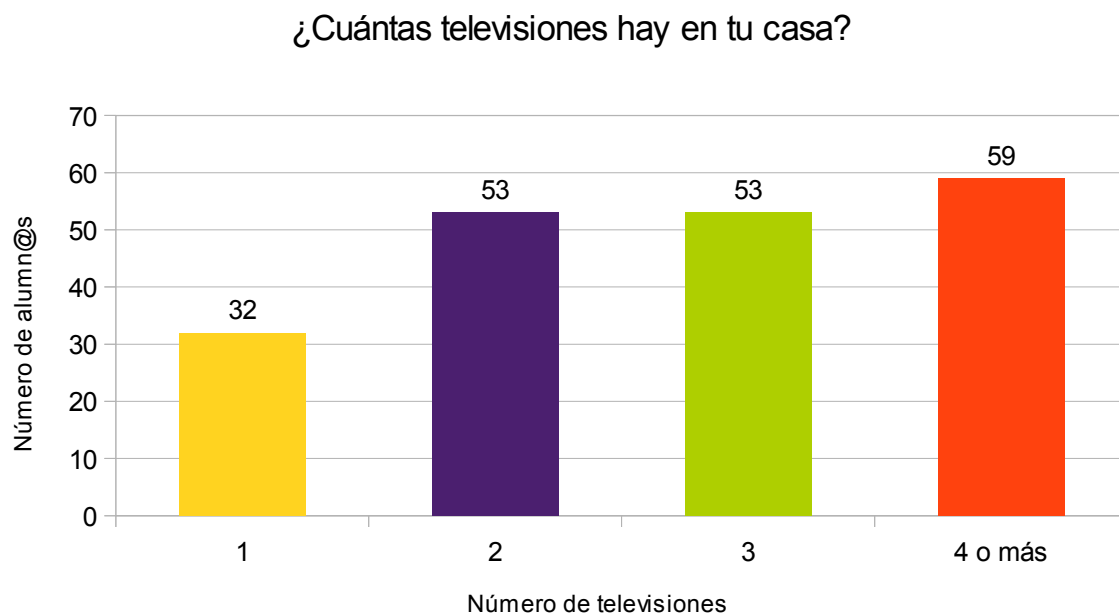


La gran mayoría de los alumnos encuestados creen que hacen un buen uso de la tecnología.

las familias de los

Trabajo de investigación: “El efecto de los medios de comunicación y las redes sociales en sus relaciones sociales, académicas y familiares en alumnos y alumnas de nuestro centro”

3. ¿Cuántas televisiones hay en tu casa?



La mayoría de los alumnos tienen más de tres televisiones en su casa, lo que quiere decir que sus familias abusan mucho de la televisión.

4. ¿Tienes televisión en tu cuarto?

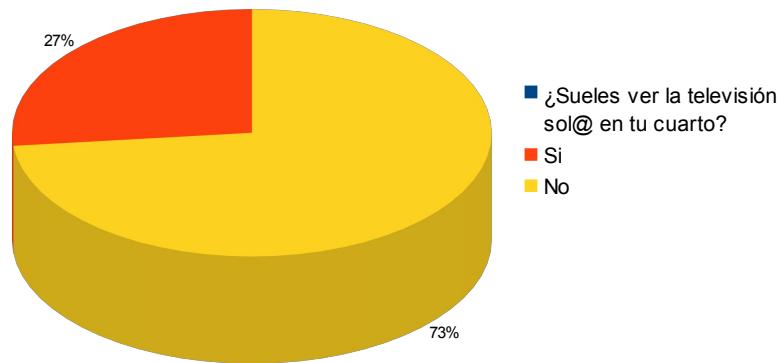


La mayoría de los alumnos de este centro, un 56 %, no tienen televisión en sus habitaciones, a pesar de que la mayoría de los alumnos tienen más de 3 televisiones en casa.

Trabajo de investigación: “El efecto de los medios de comunicación y las redes sociales en sus relaciones sociales, académicas y familiares en alumnos y alumnas de nuestro centro”

5. ¿Sueles ver la televisión solo en tu cuarto?

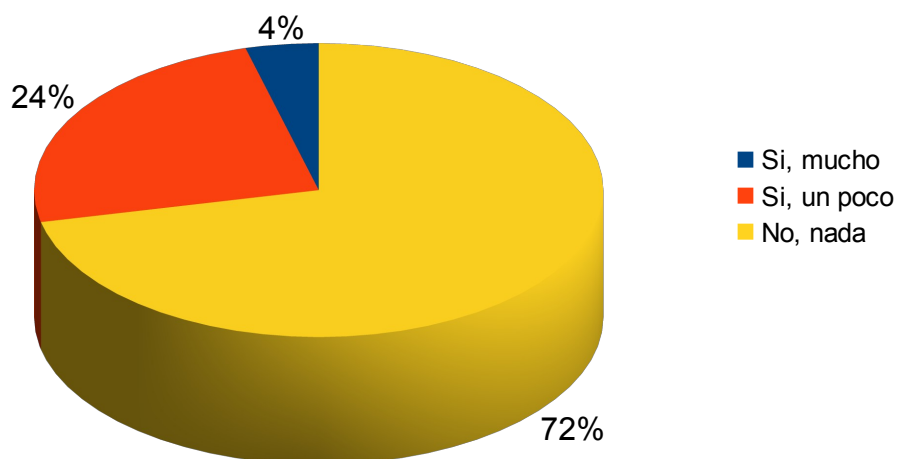
¿Sueles ver la televisión sol@ en tu cuarto?



El 73% de los alumnos encuestados que tienen televisión en su cuarto no la ven en sus habitaciones, lo que quiere decir que sí interaccionan con su familia.

6. ¿Las nuevas tecnologías distancian a tu familia?

¿Las nuevas tecnologías distancian a tu familia?



Aunque cueste creerlo, a la mayoría de las familias de los alumnos encuestados no les distancian las nuevas tecnologías, aunque, ¿Deberíamos creerlo?

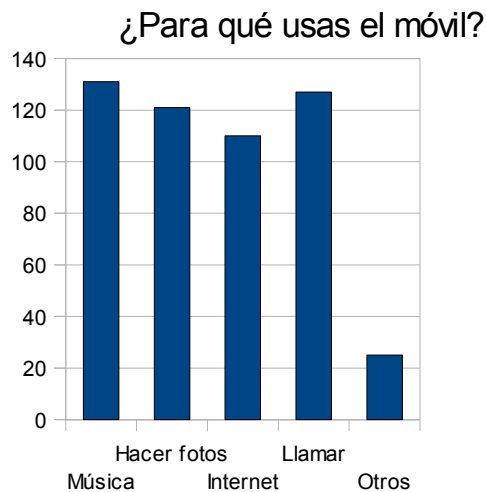
Trabajo de investigación: “El efecto de los medios de comunicación y las redes sociales en sus relaciones sociales, académicas y familiares en alumnos y alumnas de nuestro centro”

7. ¿Es el móvil realmente necesario?



Esta gráfica demuestra que los jóvenes de hoy en día “necesitan” el móvil, aunque el móvil no es realmente una necesidad.

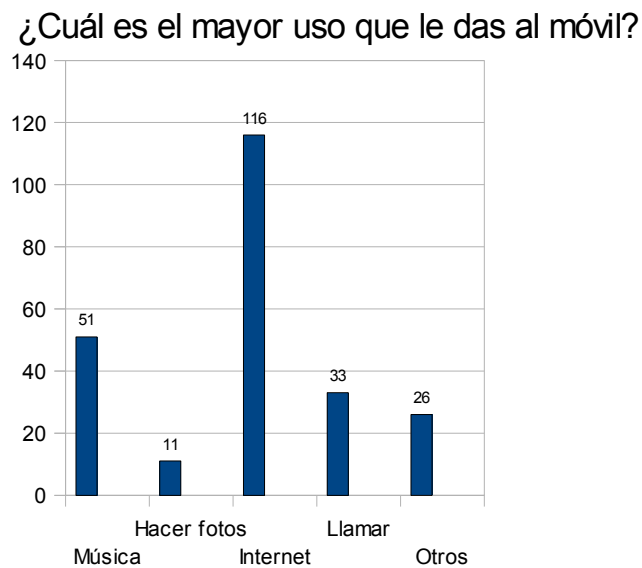
8. ¿Para qué usas el móvil?



Esta gráfica demuestra que el móvil es muy frecuente entre los jóvenes, y que el uso que más predomina en el móvil es escuchar música. Se ve que se ha perdido la costumbre de escuchar música en el típico radiocasete.

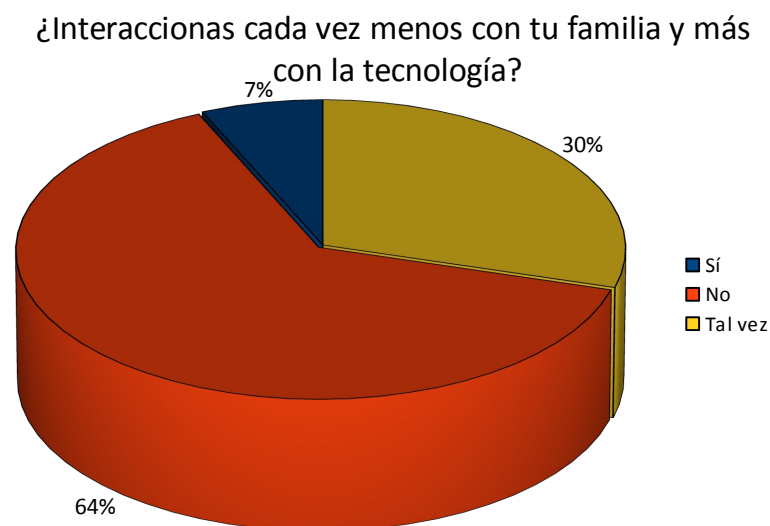
Trabajo de investigación: “El efecto de los medios de comunicación y las redes sociales en sus relaciones sociales, académicas y familiares en alumnos y alumnas de nuestro centro”

9. ¿Cuál es el mayor uso que le das al móvil?



Como era de esperar, el uso que más se le da al móvil es navegar por Internet. Eso es debido al gran uso que tienen los adolescentes de las redes sociales y aplicaciones como whatsapp.

10. ¿Interaccionas cada vez menos con tu familia y más con la tecnología?

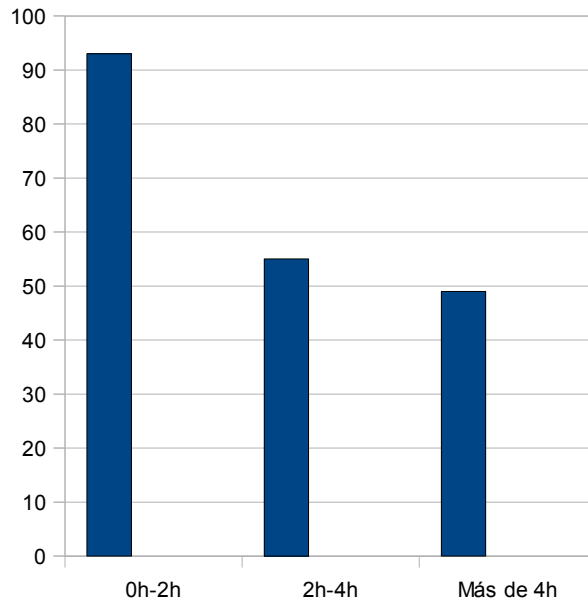


Los jóvenes dicen que interaccionan más con su familia que con la tecnología, pero nosotras no estamos tan seguras, ¿Y ustedes?

Trabajo de investigación: “El efecto de los medios de comunicación y las redes sociales en sus relaciones sociales, académicas y familiares en alumnos y alumnas de nuestro centro”

11. ¿Cuánto tiempo pasas navegando por Internet al día?

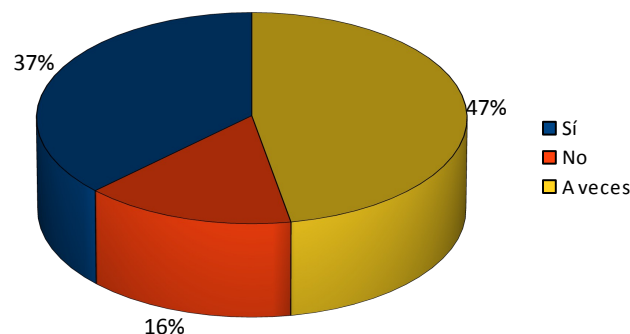
¿Cuánto tiempo pasas navegando por internet al día?



La mayoría de jóvenes pasan de 0h a 2h en Internet, lo cuál, entendemos, que no es demasiado.

12. ¿Mejoran las redes sociales tu rendimiento escolar?

¿Mejoran las redes sociales tu rendimiento escolar?

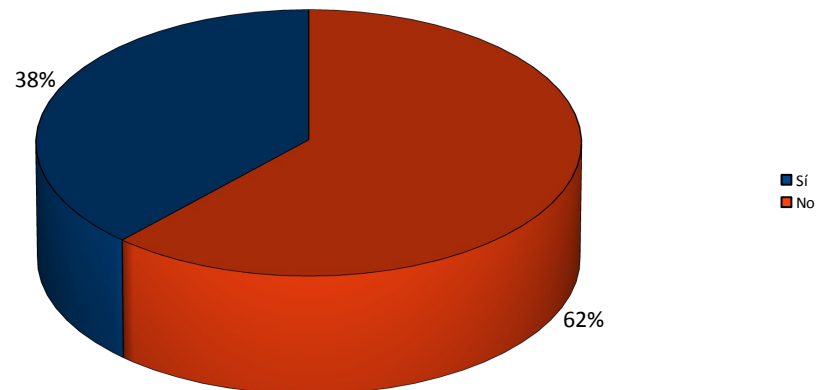


El 47% de los alumnos, que en este caso es la mayoría, afirman que las redes sociales mejoran a veces su rendimiento escolar, lo que significa que las redes sociales en parte empeoran el rendimiento escolar de los jóvenes.

Trabajo de investigación: “El efecto de los medios de comunicación y las redes sociales en sus relaciones sociales, académicas y familiares en alumnos y alumnas de nuestro centro”

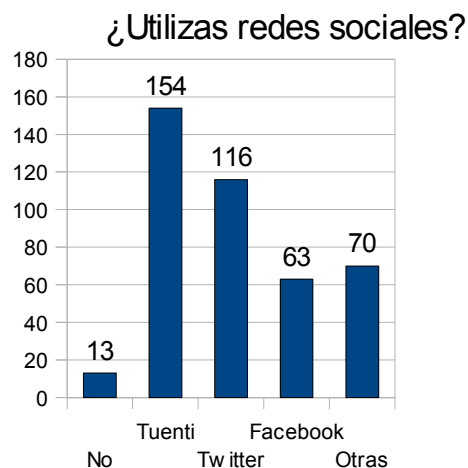
13. ¿Has usado alguna vez una red social para resolver dudas con un profesor?

¿Has usado alguna vez una red social para resolver dudas con un profesor?



Como era de esperar, el 62% de los alumnos no consultan dudas con sus profesores a través de redes sociales porque hacen otro uso de esta. Aunque sí es cierto, que cada vez el uso del email por ejemplo, para resolver dudas, es más común.

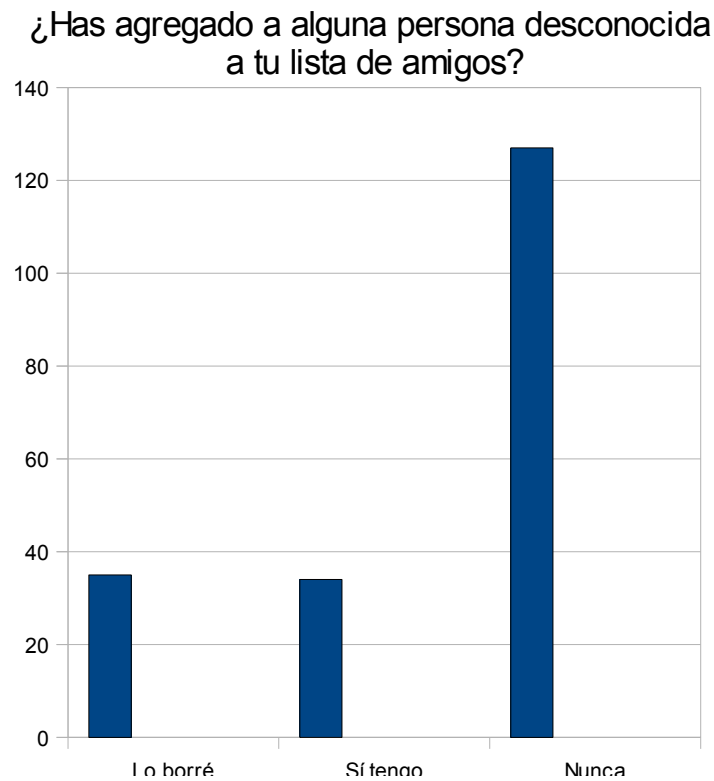
14. ¿Utilizas redes sociales?



Solo la gran minoría de alumnos no utiliza las redes sociales, algo que hasta hace unos años era algo que no era normal, se ha convertido en algo que es normal , ya que es la mayoría quien tiene redes sociales.

Trabajo de investigación: “El efecto de los medios de comunicación y las redes sociales en sus relaciones sociales, académicas y familiares en alumnos y alumnas de nuestro centro”

15. ¿Has agregado a alguna persona desconocida a tu lista de amigos?



Por lo general, la mayoría de los jóvenes solo suelen agregar a gente conocida, aunque bastantes también han agregado alguna vez a personas desconocidas.

16. ¿Os acobardáis en persona y recurrís a las redes sociales para decir algo?

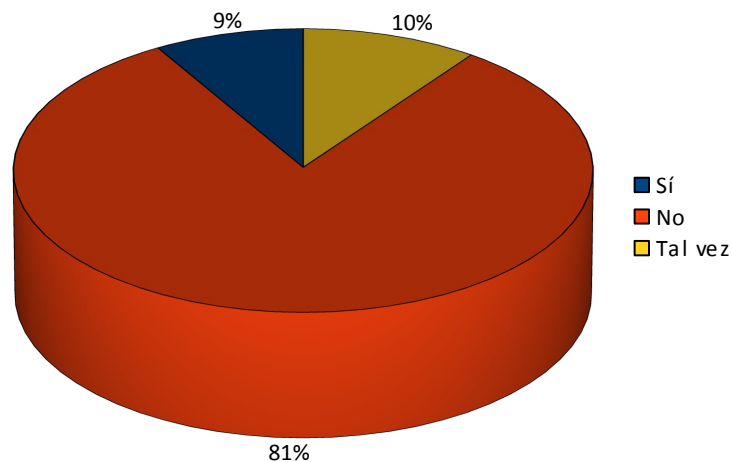


Esta gráfica representa que los alumnos encuestados siguen optando por decir cosas determinadas en persona, y no por redes sociales.

Trabajo de investigación: “El efecto de los medios de comunicación y las redes sociales en sus relaciones sociales, académicas y familiares en alumnos y alumnas de nuestro centro”

17. ¿Expones tu cuerpo fotográficamente en redes sociales?

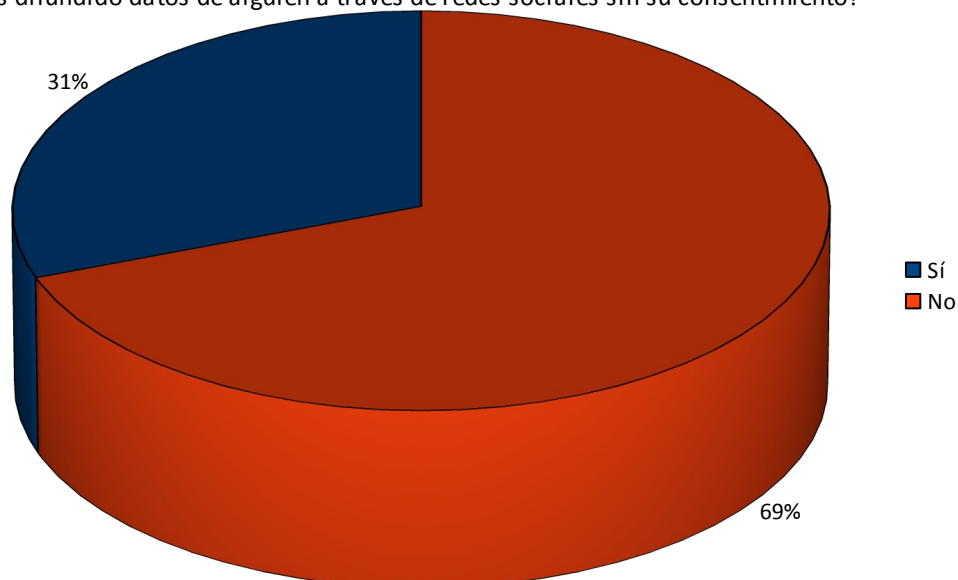
¿Expones tu cuerpo fotográficamente en redes sociales?



La mayoría de los [alumn@s encuestad@s](#), un 81 %, no exponen su cuerpo a través de Internet, porque saben los problemas que les supondría hacerlo.

18. ¿Has difundido datos de alguien a través de redes sociales sin su consentimiento?

¿Has difundido datos de alguien a través de redes sociales sin su consentimiento?

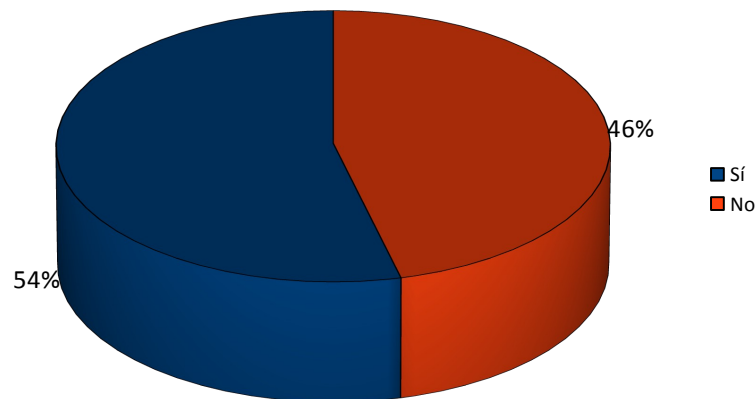


Un 69 % de los jóvenes no utilizan las redes sociales para difundir datos de nadie, normalmente. En cambio, un 31 %, que aún no siendo la mayoría, sí consideramos que es un porcentaje bastante alto, sí que lo utiliza para difundir datos.

Trabajo de investigación: “El efecto de los medios de comunicación y las redes sociales en sus relaciones sociales, académicas y familiares en alumnos y alumnas de nuestro centro”

19. ¿Ha sido motivo de risa una foto de cualquier contacto?

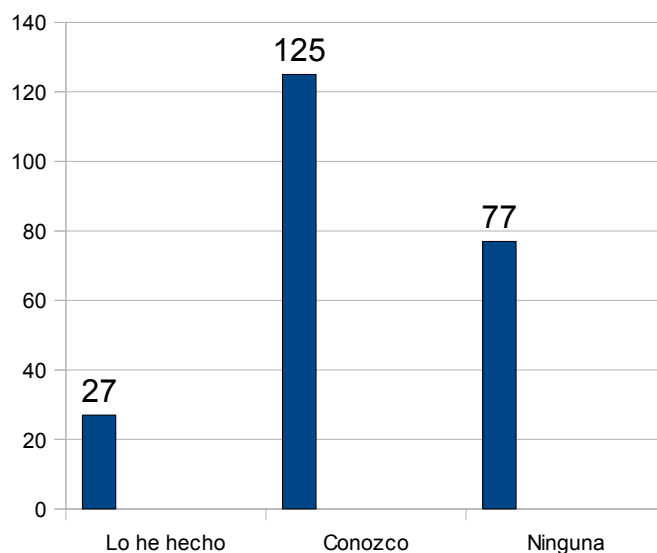
¿Ha sido motivo de risa una foto de cualquier contacto?



En las redes sociales, a veces se humilla u ofende a otras personas, así como puede ser la risa de fotos de algún contacto. Un 54 % de los encuestados lo confirman.

20. ¿Has insultado o conoces a alguien que lo haya hecho a través de redes sociales?

¿Has insultado o conoces a alguien que lo haya hecho a través de redes sociales?

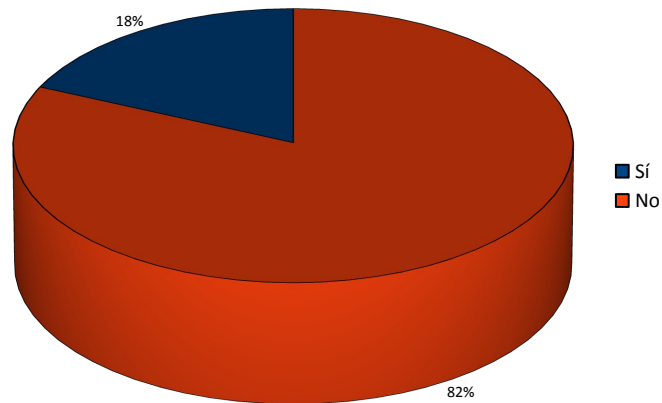


Una de las cosas negativas de las redes sociales es el insulto, que es un “ayudante” del acoso escolar. 27 alumnos lo han hecho, 125 conocen de alguien que lo haya hecho, lo cuál es preocupante.

Trabajo de investigación: “El efecto de los medios de comunicación y las redes sociales en sus relaciones sociales, académicas y familiares en alumnos y alumnas de nuestro centro”

21. ¿Te han insultado a través de redes sociales?

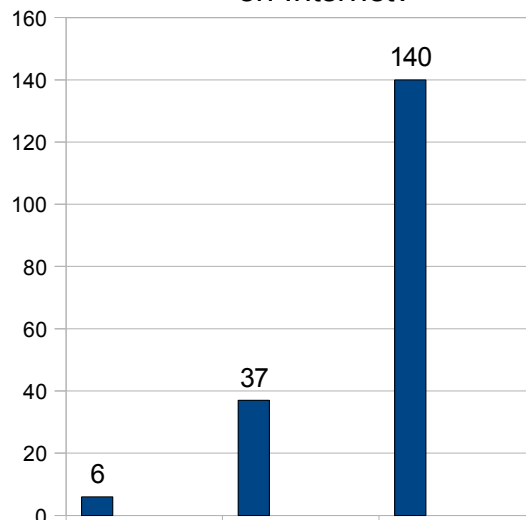
¿Te han insultado a través de redes sociales?



La mayoría de los [alumn@s](#) encuestados, un 82 %, afirman que no han sido [insultad@s](#), pero nosotras no estamos tan seguras.

22. ¿Has accedido a contenidos solo para adultos en Internet?

¿Has accedido a contenidos solo para adultos en Internet?

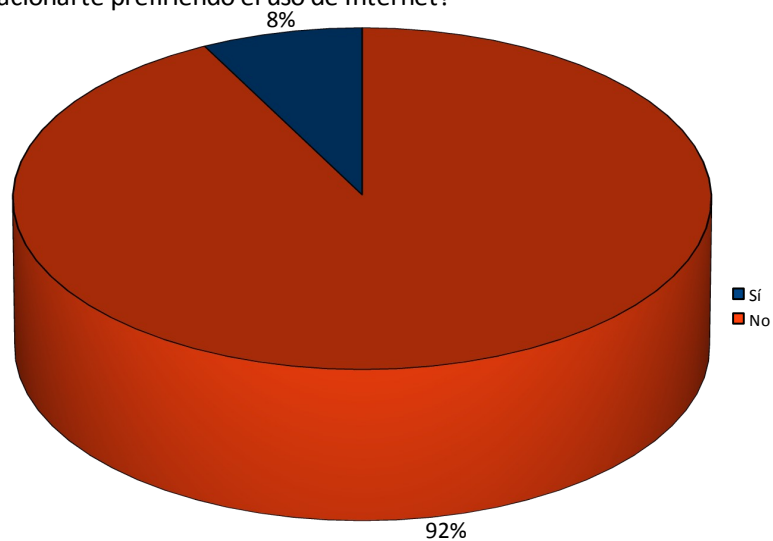


Los jóvenes no utilizan el móvil u otro aparato para ver contenidos no adecuados para su edad, normalmente.

Trabajo de investigación: “El efecto de los medios de comunicación y las redes sociales en sus relaciones sociales, académicas y familiares en alumnos y alumnas de nuestro centro”

23. ¿Has dejado de relacionarte prefiriendo el uso de Internet?

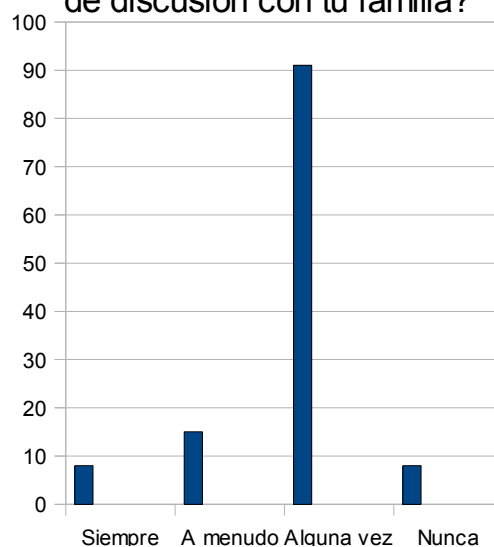
¿Has dejado de relacionarte prefiriendo el uso de Internet?



Los jóvenes prefieren relacionarse en persona que a través de Internet, o al menos, eso aseguran un 92 % de los encuestados.

24. ¿El uso del móvil u ordenador ha sido motivo de discusión con tu familia?

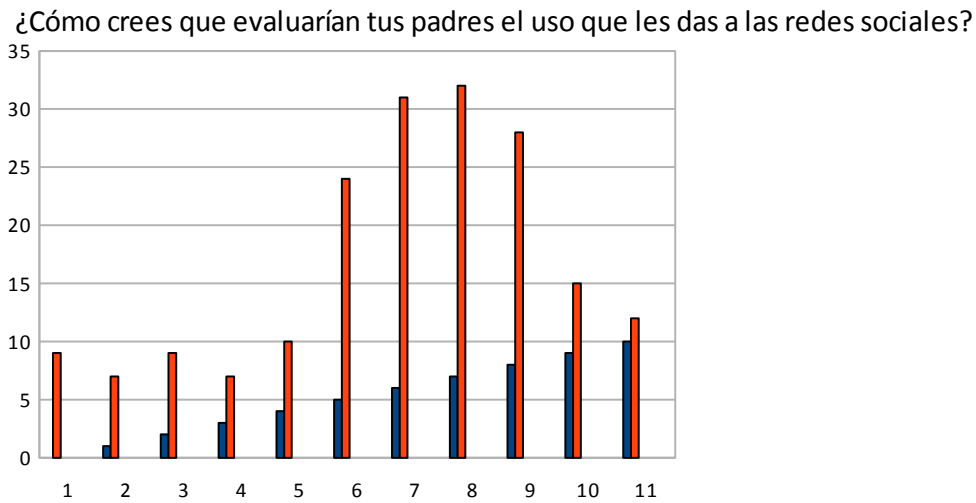
¿El uso del móvil u ordenador ha sido motivo de discusión con tu familia?



Esta gráfica demuestra que las redes sociales tensionan la relación entre las familias.

Trabajo de investigación: “El efecto de los medios de comunicación y las redes sociales en sus relaciones sociales, académicas y familiares en alumnos y alumnas de nuestro centro”

25. ¿Cómo crees que evaluarían tus padres el uso que les das a las redes sociales?



Esta gráfica demuestra que los padres aún no se hacen del todo la idea de las redes sociales, porque piensan que, en ocasiones, pueden ser malas.

26. POSITIVO Y NEGATIVO DE LAS REDES SOCIALES SEGÚN LOS ALUMNOS

POSITIVO

- Obtener información o preguntar ejercicios
- Puedes divertirte a través de juegos
- Puedes relacionarte con personas lejanas a ti
- Resolver dudas
- Conocer diversas opiniones
- Conocer lo que pasa en el mundo de forma instantánea
- Enriquecer el vocabulario
- Sociabilizarte
- Entretenimiento
- Pasar apuntes
- Intercambiar información con profesores
- Menor gasto al comunicarte con tus amigos
- Enterarte de las novedades

NEGATIVO

- Pueden insultarte u ofenderte
- Pueden manipularte
- Perder el tiempo
- Discutir con la familia por usar el ordenador
- Empeora los rendimientos escolares
- Comunicarse con personas desconocidas
- Obsesión a las redes sociales
- Posibilidad de acosos, abusos, difundir datos indebidos...
- Dejar de relacionarte con gente de tu entorno
- Un mal uso
- Extracción de datos personales
- Acceder a contenidos para adultos
- Te pueden engañar

6. CONCLUSIONES

No podemos concretar una conclusión definida del trabajo ya que hemos abarcado en el campo de la tecnología muchos temas derivados, como las redes sociales que es el tema principal del estudio.

En cuanto al campo de la tecnología en general, hemos podido obtener la idea de que la gran mayoría de los alumnos del centro la utilizan con una frecuencia bastante definida, hasta podríamos decir que la tecnología forma parte de sus vidas a diario, tanto si usan el móvil o simplemente al estar con sus familias frente al televisor o escuchar la radio.

El tema principal y característico del estudio han sido las redes sociales y el uso que los alumnos del colegio hacen de esta.

En general, los adolescentes de este centro abusan de las tecnologías, hasta tal punto en el que ellos son conscientes y no hacen nada por ello. No solo ocurre esto aquí, esto ocurre en cualquier lugar.

Sí es cierto que las redes sociales son un gran avance para la sociedad, pero estudios realizados por universidades anteriormente afirman que el ser humano está involucionando por primera vez desde su existencia; impactante.

Para llegar hasta este punto los adolescentes antes han debido adquirir unas actitudes y comportamientos tales como la timidez ante el ocio físico.

Es correcto que hagamos un buen uso de las redes sociales, como por ejemplo para contactar con amigos, familiares, etc.... que se encuentran lejos de nosotros, o para intercambiar información con un profesor, ese uso sí es apropiado.

Aparte de esa información hemos aprendido a elaborar una encuesta, recoger datos, elaborar gráficas, y lo más importante que es habernos informado con precisión sobre este tema.

Hemos quedado impresionadas, pero ahora ya somos conscientes del uso de las tecnologías y sus consecuencias.

Además, debemos dar gracias a nuestro profesor Manuel Núñez, por ayudarnos con el estudio y guiarnos porque sin él no podríamos haber hecho el estudio.

Trabajo de investigación: “El efecto de los medios de comunicación y las redes sociales en sus relaciones sociales, académicas y familiares en alumnos y alumnas de nuestro centro”

7. BIBLIOGRAFÍA

<http://www.tusredessociales.com/>

<http://www.redessociales.es/>

http://es.wikipedia.org/wiki/Red_social

<http://www.microsoft.com/business/es-es/Content/Paginas/article.aspx?>

[cbcid=71#http://www.escriptoriofamilias.edu.ar/datos/redes-sociales.html](http://www.escriptoriofamilias.edu.ar/datos/redes-sociales.html)<http://www.expansion.com/2013/03/07/empresas/digitech/1362676114.html>

Trabajo de investigación: "El efecto de los medios de comunicación y las redes sociales en sus relaciones sociales, académicas y familiares en alumnos y alumnas de nuestro centro"

ANEXO 1: ENCUESTA SOBRE LOS MEDIOS DE COMUNICACIÓN (Rodea)

Edad: 12 13 14 15 16 17 18 Curso: 1 2 3 4

1. ¿Con qué frecuencia se utiliza, generalmente, la tecnología en tu casa?

Mucho Normal Poco Nada

2. ¿Crees que tu familia hace un buen uso de esta?

Sí No A veces

3. ¿Cuántas televisiones hay en tu casa?

1 2 3 Más de tres

4. ¿Tienes televisión en tu cuarto?

Sí No

5. Si es que sí, ¿sueles ver la televisión solo en tu cuarto?

Sí No

6. ¿Las nuevas tecnologías están distanciando a tu familia?

Sí, mucho Sí, un poco No, nada

7. ¿El móvil es realmente necesario para ti?

Sí No A veces

9. ¿Para qué usas el móvil?

Llamar a mis familiares Escuchar música Hacer fotos

Navegar por Internet Otros:

10. De los anteriores, ¿cuál es el mayor uso que le das al móvil?

Llamar a mis familiares Escuchar música Hacer fotos

Navegar por Internet Otros:

11. ¿Interaccionas cada menos con tu familia y más con la tecnología?

Sí No Tal vez

12. ¿Cuánto tiempo pasas aproximadamente navegando por Internet al día?

0h-2h 2h-4h Más de 4h

13. ¿Mejoran las redes sociales tu rendimiento escolar (pasar apuntes, resolver dudas)?

Sí A veces No

14. ¿Has usado alguna vez una red social o tu Email para resolver dudas con un profesor?

Sí No

Trabajo de investigación: “El efecto de los medios de comunicación y las redes sociales en sus relaciones sociales, académicas y familiares en alumnos y alumnas de nuestro centro”

15. ¿Utilizas redes sociales?

No **Sí: ¿cuáles?** **Tuenti** **Twitter** **Facebook** **Otras:**

16. ¿Has agregado alguna vez a una persona desconocida a tu lista de amigos?

Sí, pero lo borré **Sí, y tengo personas que no conozco** **No, nunca**

17. ¿Os acobardáis en persona y optáis por recurrir a las redes sociales a la hora de decir algo?

Sí **No**

18. ¿Expones tu cuerpo fotográficamente en redes sociales?

Sí **No** **Tal vez**

19. ¿Has difundido datos personales de alguna persona a través de redes sociales sin su consentimiento?

Sí **No**

20. ¿Alguna vez ha sido motivo de risa una foto de cualquier contacto?

Sí **No**

21. ¿Has insultado u ofendido o conoces a alguien que lo haya hecho a través de redes sociales?

Sí, lo he hecho **Sí, conozco** **No, ninguna de las dos**

22. ¿Te han insultado u ofendido a través de las redes sociales?

Sí **No**

23. ¿Has accedido a contenido solo para adultos en Internet o el móvil?

Sí, habitualmente **Sí, alguna vez** **No, nunca**

24. ¿Has dejado de relacionarte con tus amigos prefiriendo hacer uso de Internet?

Sí **No**

25. ¿Es el uso que haces del móvil u ordenador un motivo de discusión con tu familia?

Sí, siempre **Sí, a menudo** **No, pero alguna vez** **No, nunca**

26. Del 0 al 10, ¿Cómo crees que evaluaría el uso que le das a las redes sociales tus padres?

0 / 1 / 2 / 3 / 4 / 5 / 6 / 7 / 8 / 9 / 10

27. Escribe lo positivo y lo negativo que te aportan las redes sociales (respuesta abierta)