



Autoras:

**Paola Buendía Valle, Cinthya Jurado Toscano,
Mónica Ruiz-Berdejo Melero y Esperanza Vázquez Oliva**

Tutor: Manuel Llorente Martínez

IES Almunia – Jerez de la Frontera (Cádiz)

Categoría: Bachillerato y Ciclos Formativos

ÍNDICE

1.	Introducción y Justificación.....	2
2.	Objetivos.....	2
3.	Antecedentes: Estado de la cuestión.....	3
	3.1. Citas a ciegas en la sociedad actual.....	3
	3.2. ¿Por qué nos emparejamos? Aparición de la monogamia.....	3
	3.3. Cambio atracción sexual en seres humanos de hormonal a epigámica.....	4
	3.4. La selección sexual en seres humanos.....	5
4.	Metodología.....	5
	4.1. Diseño.....	6
	4.2. Variables.....	6
	4.3. Muestra de estudio.....	6
	4.4. Tamaño muestral.....	6
	4.5. Criterios de inclusión y exclusión.....	7
	4.6. Recogida de datos y procedimiento.....	7
5.	Análisis de los resultados.....	8
	5.1. Edad de los pretendientes.....	8
	5.2. Exigencia de los pretendientes.....	8
	5.3. Índice de Grasa Corporal.....	9
	5.4. Estructura corporal de ellos.....	11
	5.5. Relación cintura-cadera de ellas.....	11
	5.6. Altura de ellos.....	13
	5.7. Simetría facial.....	13
	5.8. Color rojo en ellas.....	14
	5.9. Situación laboral de los pretendientes.....	15
	5.10. Humor y fluidez verbal en los pretendientes.....	15
	5.11. Justificación del rechazo.....	17
6.	Conclusión.....	18
7.	Bibliografía.....	19
8.	Anexos.....	20

Formulario y tablas de recogida de datos

Resumen en castellano

Viendo el programa de televisión “**First Dates**”, nos preguntamos si el ser humano sigue unas pautas marcadas a la hora de escoger pareja. Por tanto, nos planteamos usar dicho programa como nuestro laboratorio particular; de manera que podríamos analizar los fundamentos biológicos de la **atracción sexual** en seres humanos; concretamente, la atracción cuando una pareja se conoce durante una **cita a ciegas**.

Para realizar nuestra investigación hemos usado como base científica los trabajos de biólogos, antropólogos y psicólogos denominados **evolucionistas**. Ellos sostienen que el ser humano, independientemente del entorno cultural, va a responder a unos patrones preestablecidos a la hora de buscar una pareja. Según estos científicos, dichas normas de comportamiento aparecieron en los primeros momentos de la evolución humana, asegurando que en este instante se fraguó la mayor parte de nuestra etología. Por tanto, basándonos en estas hipótesis, decidimos analizar los principales argumentos utilizados por los evolucionistas y ponerlos a prueba. Para ello, diseñamos un formulario y muestreamos **más de 400 citas a ciegas** acaecidas en “First Dates”, desde la aparición del programa hasta los primeros días de abril. Para ello, **diseñamos un cuestionario**, el cual, íbamos completando conforme analizábamos las diferentes citas; prestando atención a la edad de los aspirantes, índice de grasa corporal, altura, relación cintura-cadera, relación hombros-cadera,... De esta manera, al final del proceso, tendríamos una base de datos para apoyar o desmentir las conclusiones evolucionistas.

Palabras clave:

Evolución, Estadísticas, Citas a ciegas, Atracción sexual

Abstract:

After watching the television show “**First Dates**”, the question was raised if the human being follows any kind of pattern when they choose a partner. Therefore, it was considered to use this programme as our private research in order to analyse the biological basis of **sexual attraction** in humans; specifically the sexual attraction when a couple meet in a **blind date**.

To carry out the research, the works of evolutionist biologists, anthropologists and psychologists have been used as a scientific basis. They argue that the human being, regardless of their cultural environment, will respond to pre-established patterns when looking for a partner. According to these scientists, these codes of conduct emerged at the beginning of human evolution, and it was claimed that at that moment most of our ethology was forged. Thus, based on these hypotheses, we decided to analyse the main arguments used by the evolutionist to prove their theories. To do so, a form was designed and **more than 400 dates** from the “First Dates” programme were sampled since the programme was aired for the first time until the beginning of April. Also a questionnaire was designed and used to analyse the different dates regarding the candidates' age, body fat index, height, waist-hip ratio, shoulder-hip ratio... In this way, at the end of the process, we would have a database to support or deny the evolutionist conclusions.

Key words:

Evolution, statistics, blind dates, sexual attraction

1. Introducción y Justificación

La idea de nuestra investigación surge en una clase de Biología, concretamente, estábamos trabajando la evolución humana. Mientras el profesor nos comentaba los cambios morfológicos que habían sufrido hombres y mujeres, en los últimos millones de años, surgió una pregunta: ¿Por qué en “First Dates” un chico había sido bruscamente rechazado por su físico? En ese momento, el profesor comentó que la **estructura corporal influye en la atracción sexual** entre seres humanos; añadiendo que existían otros factores que podían influir en la atracción entre dos seres humanos. En ese instante nos planteamos usar **el programa “First Dates” como nuestro laboratorio particular**, de manera que podamos analizar los fundamentos biológicos de la atracción sexual en seres humanos; concretamente, la atracción cuando una pareja se conoce en una cita a ciegas.

Desde muy antiguo el concepto **“cita a ciegas”**, se ha usado para describir una cita en la que dos personas se reúnen sin haberse conocido previamente. En general, solían ser organizadas por amigos o familiares de una o ambas partes. Sin embargo, en los últimos años, este concepto ha renacido con más fuerza debido al auge de **agencias matrimoniales, portales de internet o incluso, aplicaciones**, que tras hacer un test de compatibilidad te ofrecen una serie de citas a ciegas. Como por ejemplo: eDarling, Meetic, Tinder, Badoo, Parship, Second love, Adoptauntio.es, Gruppit, etc. Finalmente, la guinda ha sido la aparición en la parrilla televisiva el programa de éxito de Cuatro First Dates. A este programa los aspirantes llegan tras rellenar un formulario de compatibilidad y enviar un vídeo, donde se describen. Posteriormente, el programa les prepara su cita a ciegas.

Para realizar nuestra investigación hemos usado como base científica los **trabajos de biólogos, antropólogos y psicólogos denominados evolucionistas**. Ellos sostienen que el ser humano, independientemente del entorno cultural, va a responder a unos patrones preestablecidos a la hora de buscar una pareja. Según estos científicos, dichas normas de comportamiento aparecieron en los primeros momentos de la evolución humana, asegurando que en este instante se fraguó la mayor parte de nuestra etología. Por tanto, basándonos en estas hipótesis, decidimos **analizar los principales argumentos utilizados por los evolucionistas y ponerlos a prueba**. Para ello, diseñamos un formulario y muestreamos todas las citas a ciegas acaecidas en First Dates, desde la aparición del programa hasta los primeros días de abril. De esta manera, al final del proceso, si el chico o la chica recibían la aprobación del acompañante; podríamos decir que sus características han tenido éxito. Y finalmente, tendríamos una base de datos, para nuestro experimento social, con los factores de éxito más relevantes durante una cita a ciegas.

2. Objetivos

Objetivo general

Analizar los factores de éxito en una cita a ciegas mediante un estudio estadístico.

Objetivos específicos

- ✓ Evaluar la importancia de las citas a ciegas en la sociedad actual.
- ✓ Revisar los principales investigadores con trabajos relacionados con la atracción sexual en seres humanos.
- ✓ Examinar las principales conclusiones de los trabajos relacionados con la atracción sexual en seres humanos, concretando qué es lo que busca el hombre de la mujer, y viceversa.
- ✓ Elaborar un cuestionario de utilidad para analizar los postulados evolucionistas sobre la atracción en seres humanos.
- ✓ Valorar en qué forma la imagen corporal influye en el éxito en una cita a ciegas.
- ✓ Evaluar en qué manera afecta otros factores independientes de la imagen corporal en una cita a ciegas.

3. Antecedentes: Estado de la cuestión

3.1. Citas a ciegas en la sociedad actual

El concepto “cita a ciegas”, como se comentó anteriormente, se ha usado para describir una cita en la que dos personas se reúnen sin haberse conocido previamente; en general solían ser organizadas por amigos o familiares de una o ambas partes. Sin embargo, en los últimos años, este concepto ha renacido con más fuerza debido al auge de agencias matrimoniales, portales de internet o, incluso aplicaciones, que tras hacer un test de compatibilidad te ofrecen una serie de citas a ciegas. Como por ejemplo: eDarling, Meetic, Badoo, Parship, Second love, Adoptauntio.es, Tinder, Happn, Gruppit, etc.

La aparición de estas empresas está relacionada con los hábitos de vida de la sociedad actual. Hoy en día, **en las sociedades modernas, se tiene menos tiempo, hay más estrés e, incluso, posiblemente se estén perdiendo habilidades sociales.** Por tanto, este tipo de herramientas pueden llegar a servir para romper el hielo. Como se puede observar, las citas a ciegas están de moda, aunque actualmente no podemos decir que se tratan de citas estrictamente a ciegas debido a que en algunas aplicaciones y plataformas de internet se puede ver fotografías de las personas interesadas en encontrar pareja.

En definitiva, no cabe la menor duda de que este tipo de empresas se han convertido en un negocio muy rentable. Este hecho se puede demostrar con algunos datos eDarling acabó 2015 con una facturación de 60 millones de euros, esperándose cerrar 2016 con una cifra cercana a los 80 millones de euros. Además, el conjunto de compañías dedicadas a este servicio en España alcanzó los 247,87 millones de euros de enero a marzo de este año 2016, un 21% más de facturación que en los tres primeros meses de 2015. Evidentemente, estas cifras están directamente relacionadas con los millones de usuarios registrados en estas plataformas.

Por otro lado, la evolución del fenómeno del ligue.com está evolucionando a pasos agigantados hacia una especialización vertiginosa. De manera que, se está segmentando el mercado, pudiéndose observar este hecho con la aparición de aplicaciones dedicadas a la infidelidades, como Second love; o Adoptauntio.es, una red social que ha invertido los papeles de la seducción otorgando el poder a la mujer; o también, otras que preparan eventos para solteros y solteras como Gruppit.

Sin duda alguna, como se puede observar, el ser humano posee una tendencia natural a emparejarse. De manera que, no es de extrañar el éxito del programa de televisión “First Dates”, ya que cualquier persona se puede sentir identificada con los pretendientes que cenan en este programa. Por ello, pensamos que **nuestra investigación**, al intentar buscar la relación entre los postulados de los científicos evolucionistas y las citas a ciegas, **puede ser de gran utilidad al elevado número de personas que buscan pareja usando este método**, ya sea tradicional o más moderno.

3.2. ¿Por qué nos emparejamos? Aparición de la monogamia

Obviamente, la especie humana pertenece al pequeño grupo de los mamíferos, concretamente el 3%, que habitualmente se unen para cuidar a su descendencia. Según Helen Fisher, antropóloga y bióloga de la universidad de Rutgers de Nueva Jersey (EEUU), **la monogamia surgió en los primeros momentos de la evolución** de nuestra especie. Nos situamos concretamente en la sabana africana, hace unos 7 millones de años. En este momento, nos vimos obligados a dejar los árboles, ya que escaseaban.

Según los investigadores, la circunstancia especial que nos hizo recurrir a la unión en pareja fue principalmente el **bipedismo**. Poco a poco, generación tras generación, el ser humano fue decantándose por un nuevo sistema motivacional cargado de inéditas ventajas, la monogamia. La **hembra humana** al convertirse en bípeda **estrechó su pelvis**, complicando el parto, **obligando al bebé a nacer mucho antes**. De esta manera, nuestras crías nacen indefensas e inmaduras, un rasgo denominado altricialidad. Las mujeres empezaron a llevar a sus hijos en los brazos, en vez de a su espalda, como ocurría en los árboles cuando las crías eran capaces de agarrarse por sí mismas. Era una empresa complicada llevar a un hijo de unos 7 u 8 kilos en un brazo, y a su vez, en

el otro, piedras o palos para defenderse de algún predador. Por tanto, **las hembras necesitaban ayuda de un macho para cuidar a su prole**. Este apoyo fue esencial para las féminas de homínido, y por otro lado, conveniente, para los machos. Había aparecido el instinto humano de unirnos y criar a nuestros descendientes, es decir, la monogamia.

De esta manera, la mujer que disfrutaba de una pareja estable poseía ventajas. Mientras, el hombre durante millones de años adquirió el rol protector de la hembra y de su descendencia. A pesar de ello, él solo necesita una relación sexual para conseguir la inmortalidad de sus genes. Pero, en aquellos momentos, en el macho humano se estableció una huella psicológica: la necesidad de sentirse indispensable.

Para que los cónyuges permanezcan unidos, al menos el tiempo necesario para criar su descendencia, se produjo la aparición de dos insólitos conjuntos de conductas:

- **El sexo infértil.** La Organización Mundial de la Salud calcula que cada día tiene lugar en todo el mundo alrededor de 100 millones de actos sexuales humanos, pero se producen menos de 1 millón de concepciones. Es decir, el 99% de los encuentros sexuales resultan infértiles. Para llegar a esto, la fisiología y anatomía de la mujer humana evolucionó hacia una ovulación oculta. Este hecho permitió mantener relaciones sexuales por placer, no solo para engendrar, convirtiéndonos en unos de los mamíferos más eróticos.
- **El amor romántico.** Para fomentar la relación de pareja aparecieron el afecto y la ternura en la pareja. El amor es la emoción que une a una mujer y a un hombre. Esta emoción **es indispensable para que la pareja permanezca junta durante el embarazo y desarrollo de sus crías**. Por tanto, como se ha mencionado anteriormente, estos sentimientos se convierten en una estrategia evolutiva. Dicha maniobra, está basada en un dispositivo biológico formado por redes neuronales y un complejo hormonal. Este mecanismo endocrino está compuesto por: la **feniletilamina** (neurotransmisor precursor de la dopamina y la noradrenalina), la **dopamina** (hormona encargada de proporcionarnos la sensación de bienestar), la **noradrenalina** (responsable del estado de euforia) y la **serotonina** (sus niveles bajos provocan ansiedad por el ser amado). Este artefacto biológico consiguió que los primeros homínidos se inclinaran hacia la monogamia. O más bien, a la monogamia sucesiva, con relaciones durante intervalos de tres o cuatro años. Para la antropóloga, Helen Fisher, este periodo será el necesario para criar a los niños, y ayudaría a explicar el comportamiento de algunas personas en las relaciones actuales. De manera que, los seres humanos estamos preparados para encontrar nuevas parejas que puedan tener otros hijos, y así crear variabilidad genética en nuestra descendencia. Este hecho imprimiría en el ser humano un gran impulso para enamorarse, cortejar y emparejarse. Esto supondría una **fuerte tendencia a vivir en pareja**, a asentarse y criar a los hijos en equipo, pero también mucha inquietud en las relaciones a largo plazo. El impulso de romper y volver a emparejarse de nuevo, crea en todo el mundo el mismo modelo: parejas en serie, es decir, con relaciones monógamas en serie. Pero, todos sabemos, científicos incluidos, que la duración de una relación depende exclusivamente de la pareja. Si una persona y su pareja emprenden medidas específicas y buenas actitudes, su relación “matrimonial” puede ser un éxito que dure para toda una vida. Para la antropóloga estadounidense, este hecho queda rubricado por la secreción de la oxitocina, hormona del apego.

De manera que, nos hemos convertido en la única especie de primates en que machos y hembras han establecido alianzas prolongadas, con el objetivo de sacar hacia delante los descendientes. Estas uniones han conseguido acortar el tiempo entre partos sucesivos y poder hacer frente a una **sociedad formada por una progenie energéticamente cara, cuyo periodo de maduración es el más extenso de todos los mamíferos**.

3.3. Cambio atracción sexual en seres humanos de hormonal a epigámica

La aparición de la monogamia lleva consigo un cambio en el tipo de atracción sexual entre los seres humanos; pasándose de una atracción hormonal a una epigámica. La gran mayoría de los mamíferos están sujetos a periodos cíclicos de emisión de sustancias olorosas, según la **química hormonal** que regula la **conducta**

reproductora de las diferentes especies. Sin embargo, la **especie humana** es la única entidad biológica de este planeta que disfruta de una **atracción entre ambos sexos condicionado por ciertos rasgos y proporciones físicas**; no encontrándose sujetos a ciclos de temporalidad la mayor parte de las especies animales. A este tipo de atracción se le denomina **epigámica**, es decir, nos sentimos atraídos por individuos de nuestra especie porque nos resultan físicamente atractivos.

Por tanto, parte de nuestro estudio se basa en analizar cómo influyen las proporciones físicas en el éxito en una cita a ciegas.

3.4. La selección sexual en seres humanos.

Sin duda alguna, Darwin, en su libro “El origen del hombre y la selección en relación al sexo”, sentaba las bases de lo que hoy conocemos como selección sexual; y como no puede ser de otra forma la **selección sexual** está basada en la teoría de la **Selección Natural**. Evidentemente, ambas teorías se complementan y explican el hecho de que las pugnas por copular a las hembras surgen para seleccionar aquellos machos más fuertes y sanos, los cuales, llevando dicho éxito escrito en sus genes.

Sin embargo, en los seres humanos debido al refuerzo de los lazos sociales entre machos y hembras, este proceso va a ser algo distinto que en el resto de los mamíferos. Debido a la creación de nuevas unidades reproductoras (macho-hembra), el ser humano varió sus parámetros reproductores con respecto a los primates, haciéndose más cooperativo y solidario. Todo ello, contribuyó a la aparición en nuestra especie del **dimorfismo sexual**. De manera que, la morfología, tanto de la hembra y macho humano, cambió provocando en nuestra especie la aparición de una forma definida para cada uno de los sexos.

No cabe la menor duda, la hembra humana se convirtió en el revulsivo de la aparición de nuestra conducta, inventado la sexualidad humana. Las formas de atracción epigámica, la ausencia de ciclos reproductivos y una respuesta sexual individualizada produjeron que la atracción sexual humana se separara de la del resto de los primates. Así pues, por un lado, el **modo de atraer a la posible pareja** mediante los rasgos físicos, **desembocó en la diferencias de caracteres físicos**; y por otro lado, **distintos roles de cada sexo desembocaron en la divergencia de actitudes mostrada por cada uno de los sexos.**

A lo largo de esta investigación, analizaremos las **diferencias entre machos y hembras** de la especie humana; para posteriormente, observar cómo estas diferencias estudiadas por los científicos evolucionistas, pueden influir o no, en la **atracción sexual en una cita a ciegas.**

4. Metodología

- Sintetizar la información recopilada sobre la existencia de citas a ciegas en la sociedad actual.
- Analizar los fundamentos biológicos de las hipótesis propuestas por los investigadores evolucionistas.
- Recopilar las principales ideas evolucionistas sobre la atracción sexual en seres humanos.
- Diseñar un cuestionario donde se pueda verificar las suposiciones evolucionistas.
- Visionar cada una de las citas propuestas a estudio, tomando los datos necesarios para cumplimentar el cuestionario.
- Describir e interpretar los datos obtenidos en el formulario.
- Desmentir o apoyar las teorías evolucionistas sobre la atracción sexual en humanos.
- Elaborar una serie de conclusiones, dependiendo de los resultados.
- Identificar posibles errores o futuras líneas de investigación.

4.1. Diseño

Se trata de un estudio descriptivo, en el que se ha empleado una metodología cuantitativa y otra cualitativa. Para ello, hemos utilizado un cuestionario original elaborado por nosotras mismas. Este cuestionario ha sido rellenado por cada una de las componentes del equipo de investigación, mientras realizaba el visionado de cada una de las citas a ciegas del programa “First Dates”.

4.2. Variables

Variables dependientes. Una variable dependiente es aquella cuyos valores dependen de los que tomen otra variable.

Factores de éxito: son los factores que pueden influir en el éxito en una cita a ciegas. Los podemos dividir en:

- **Factores relacionados con la imagen corporal:** se refiere a los factores íntimamente relacionados con los rasgos físicos de una persona.
- **Factores no relacionados con la imagen corporal:** se refiere a los factores no relacionados con los rasgos físicos de una persona.

Variables independientes. Una variable independiente es aquella cuyo valor no depende de otra variable. Es aquella característica o propiedad que se supone es la causa del fenómeno estudiado. Las variables independientes son las que el investigador escoge para establecer agrupaciones en el estudio. En nuestra investigación experimental le llamamos así a las variables que manipulamos, con el objetivo de observar el comportamiento de las variables dependientes.

- **Edad:** Número de años que tiene la participante del estudio.
- **Sexo:** Conjunto de las peculiaridades que caracterizan los individuos dividiéndolos en masculinos y femeninos.
- **Decisión final:** hace referencia a si una persona desea mantener otra cita con su pretendiente. Debemos destacar en este apartado que consideramos que un aspirante tuvo éxito en su cita a ciegas, si la otra persona deseaba repetir una segunda cita.

4.3. Muestra de estudio

La muestra del estudio utilizada para el proyecto está compuesta por hombres y mujeres que han participado en el programa de televisión “First dates”, durante el desarrollo del mismo los aspirantes tienen una cita a ciegas con otra persona, y al finalizar ésta deciden si desean tener otro encuentro con dicha persona. Hemos analizado concretamente **406 citas a ciegas**. Los datos en referencia a la muestra son: **406 mujeres**, con edades comprendidas entre los 18 y los 90 años, con una **edad media de 32,4 años** y una desviación típica de 13,465, siendo el rango de 72 años; mientras de los **406 hombres**, sus edades estaban comprendidas entre 18 y 83 años, con una **edad media 38,2 años** una desviación típica de 16,334, siendo el rango de 61 años.

4.4. Tamaño muestral

Para llevar a cabo esta investigación se ha usado una **muestra** que hemos calculado que resulta **significativa para nuestro país**. Además, podemos tener en cuenta que los participantes de este programa proceden de todas las zonas de España. Por lo tanto, nos parece un muestreo coherente para considerar a nuestro estudio como: **Estudio de los factores de éxito en una cita a ciegas en España**.

Es sabido que dado el tamaño de una determinada población, si por sus dimensiones no puede ser manejada por el investigador, se hace necesario determinar el tamaño de una **muestra representativa**, que permita, extrapolar resultados a todo el universo en estudio. Para determinar el tamaño de la muestra que represente la población en estudio, es necesario emplear la ecuación

$$h = N / [P^2 (N - 1) + 1]$$

la cual resulta de igualar la probabilidad de equilibrio de error con la probabilidad de acierto de error.

h es la muestra.

N es el número de sujetos que constituyen la población.

P es la probabilidad de error de la muestra que fija el investigador

Si población de nuestro país es de 42.000.000 habitantes aproximadamente, y se quiere que la probabilidad de error sea de 0,05, es decir, un margen pequeño.

$$h = 42000000 / [(0,05)^2 (42000000 - 1) + 1]$$

h = 399,99 aproximadamente, pero si se está trabajando con seres vivos, entonces;

h = 400 por aproximación.

4.5. Criterios de inclusión y exclusión

Criterios de inclusión

- Mujeres y hombres que se manifiestan heterosexuales
- Mujeres y hombres mayores de edad
- Mujeres y hombres que participan en el programa de televisión “First dates”

Criterios de exclusión

- Mujeres y hombres que se manifiestan homosexuales o bisexuales

Debido a la falta de estudios contrastados sobre la atracción sexual en parejas homosexuales y bisexuales, nos centramos en las **parejas heterosexuales**. Por tanto, nos parece un muestreo coherente para considerar a nuestro estudio como: Estudio de los factores de éxito en una cita a ciegas de parejas heterosexuales en España.

4.6. Recogida de datos y procedimiento

La recogida de datos se ha efectuado rellenando un **formulario** elaborado por nosotras mismas, donde se intentaba valorar algunas de las hipótesis evolucionistas relacionadas con la atracción sexual en una cita a ciegas. Por otro lado, el procedimiento consistió en el visionado de los programas, los cuales se encuentran en la página web oficial de Cuatro, desde sus comienzos hasta principios de abril. Los datos los volcamos en dos tablas en Microsoft Excel. En la primera, recogimos los **datos cuantitativos** del muestreo (edades, simetría facial, ratio cintura-cadera, ratio hombros-cintura, etc.); y en la segunda, los **datos cualitativos** (si ella lleva color rojo, si tienen hijos, situación laboral, etc.)

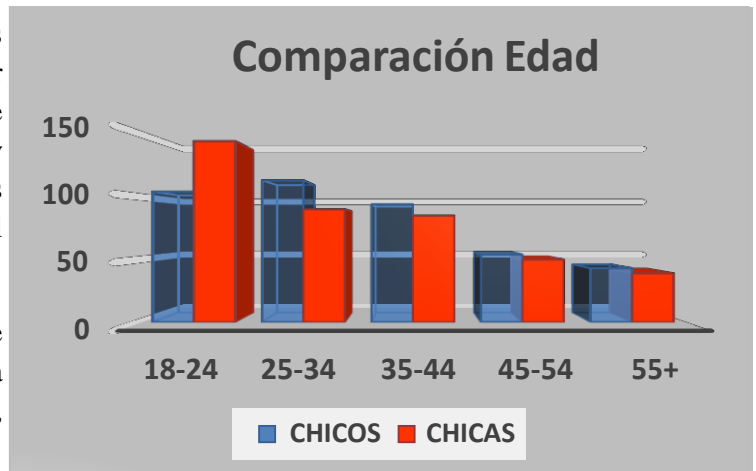
5. ANÁLISIS DE DATOS Y RESULTADOS

Durante este apartado mostraremos nuestros resultados junto con algunas de las afirmaciones de los biólogos, antropólogos o psicólogos evolucionistas. Como se puede observar en el análisis de nuestros datos, hemos intentado elaborar gráficos que aporten una información directa y clara del estudio que hemos realizado. Por tanto, hemos huido de aportar muchos gráficos que pudieran confundir la interpretación de los resultados.

5.1. Edad de los pretendientes

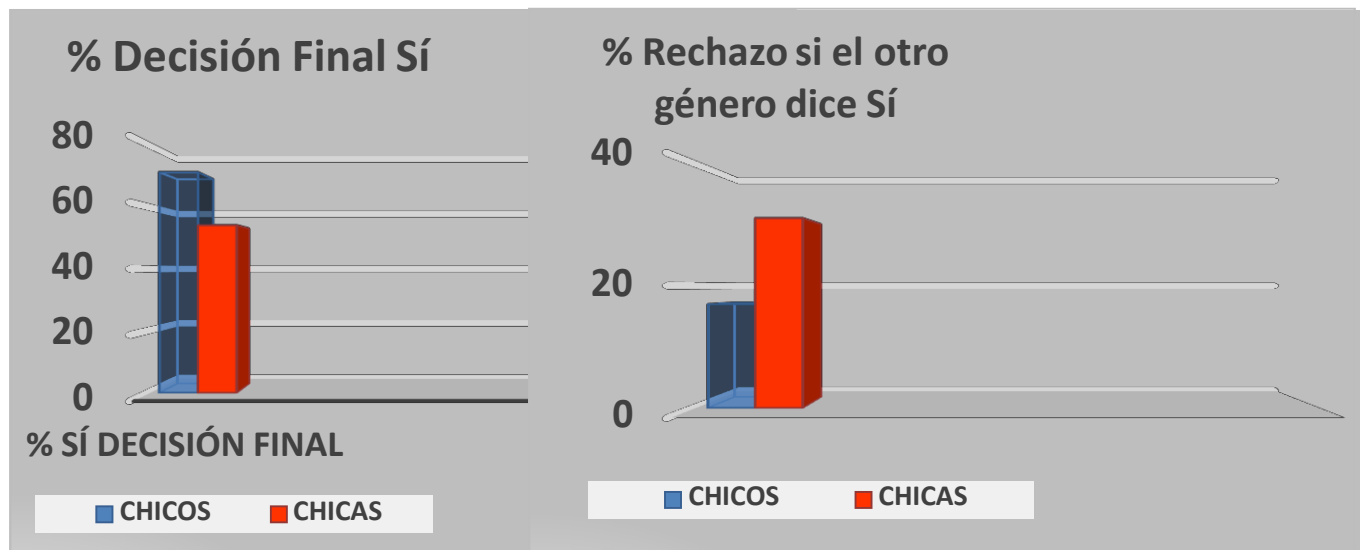
En el siguiente diagrama de barras podemos observar las chicas y chicos que aparecieron por tramos de edades en el programa. Como se puede demostrar en el siguiente gráfico las **chicas son muy superiores en la etapa de 18-25**; por otro lado, los chicos aventajan en menor medida a las chicas en el tramo 25-34- y 35-44.

La explicación de este comportamiento, surge según los evolucionistas, por un lado, por la temprana pubertad de las hembras de *Homo sapiens*, y por otro lado, por el **menor periodo fértil** que éstas poseen.



Además, a estos datos debemos destacar que la edad media de las chicas que se presentan al programa es de 32.4, mientras que ellos aparecen con 38,2; con una desviación típica de 13,46 en ellas y 16,33 en ellos. De manera que se corrobora que la mayor parte de las chicas cuando buscan pareja lo hacen en su periodo fértil, con la idea de buscar descendientes.; ya que no solo acuden antes al programa sino que su distribución se encuentra más concentrada alrededor de la media.

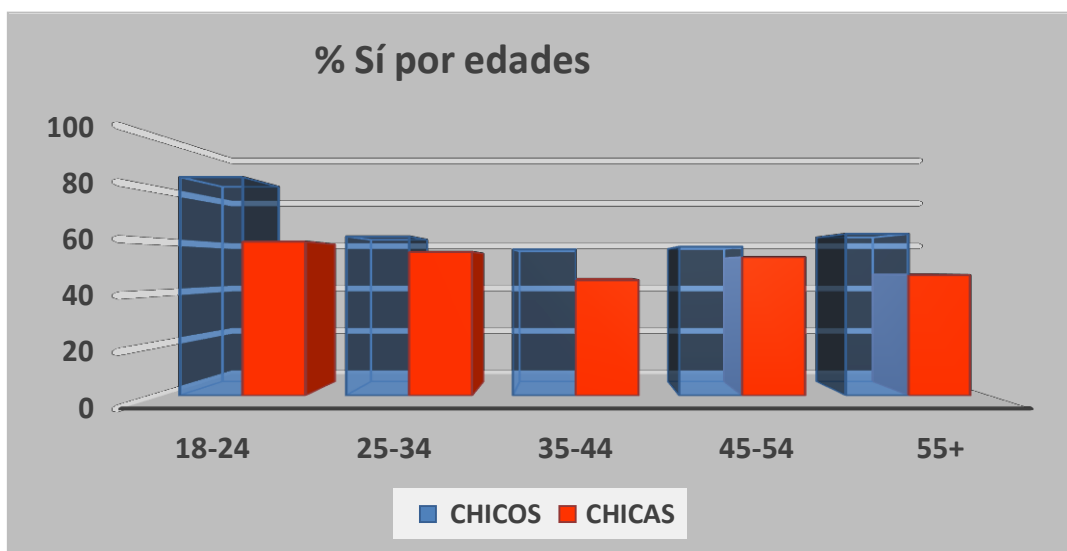
5.2. Exigencia de los pretendientes



En los siguientes gráficos podemos demostrar qué género de la especie humana es más exigente a la hora de buscar pareja. Para ello, hemos calculado el porcentaje de Sí en la decisión final y el porcentaje de rechazo (cuando el otro género acepta una segunda cita). No cabe la menor duda de que **ellas eligen y ellos básicamente son elegidos**; situándose los niveles de sí de ellas en un 54% y los de ellos en un 71%. Por otro lado, observando el porcentaje de rechazos cuando la otra persona acepta una segunda cita (calculado sobre el total de rechazos), se corrobora el nivel de exigencia de las chicas.

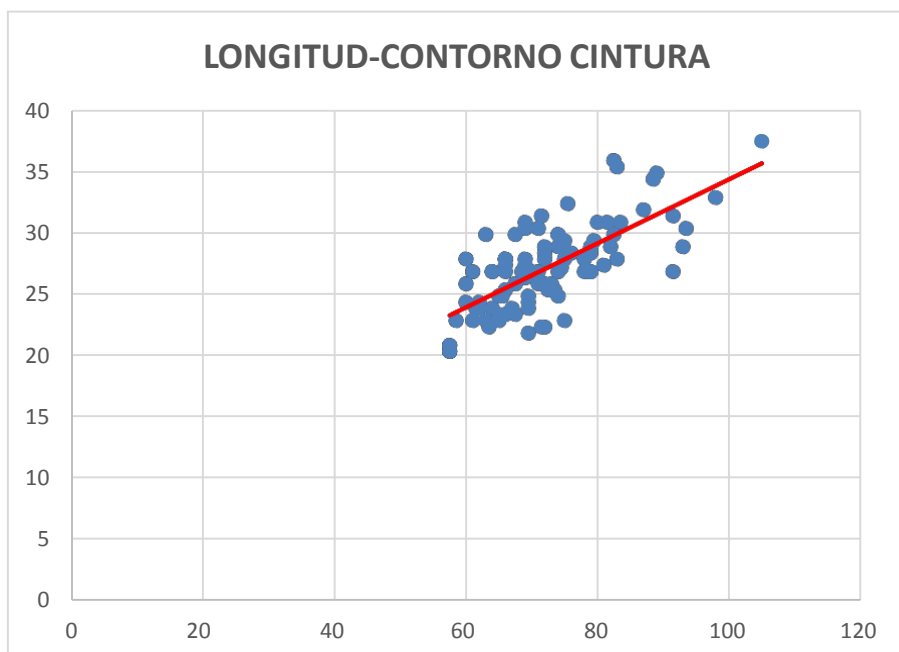
Según la investigación “Las flechas de Eros”: “**la mujer tomó las riendas del cortejo cuando dejó de mostrar su estado de celo**. Es decir, cuando los hombres desconocían si las hembras estaban ovulando. De manera que, la **ovulación silenciosa** otorgó a la hembra de la especie humana la capacidad de elegir la pareja, e incluso el momento de elegirla”. Este hecho está basado en los trabajos del biólogo evolucionista Timothy Perper, quien declara que la iniciativa femenina es un reflejo que todas las hembras de mamíferos poseen. Cuando éstas se encuentran en celo buscan activamente a un macho para realizar la cópula. Según Perper, las mujeres seleccionan porque se comportan como un óvulo, una célula única, que espera ser fecundada por el espermatozoide con los mejores características. En cambio, los **hombres son menos exigentes** y proceden como espermatozoides, células muy numerosas, que pretende encontrar al óvulo, debiendo de demostrar su fortaleza.

Este hecho está corroborado por el porcentaje de Sí por edades; demostrándose que los chicos a edades más tempranas no son nada exigentes, situándose el nivel de su aceptaciones en un 85%; mientras que en ellas en ningún tramo de edad se supera el 60%.



5.3. Índice de Grasa Corporal

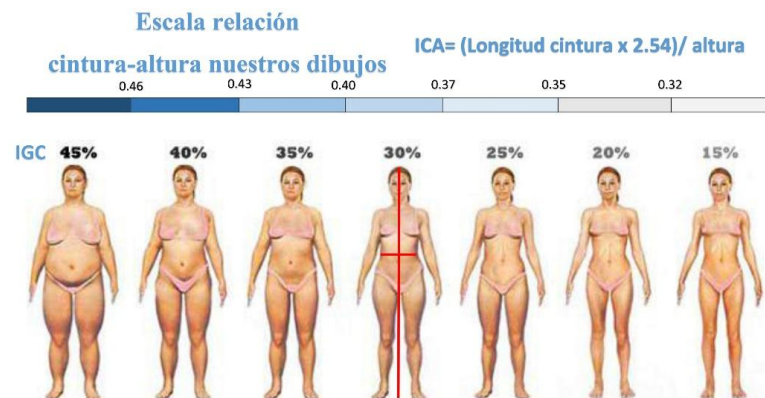
Nos propusimos saber si el Índice de Grasa Corporal (IGC) influía en el éxito en una cita a ciegas. Pero, nos encontramos con un problema, ¿cómo averiguar este índice observando un vídeo? Tras muchas búsquedas en internet, nos dimos cuenta que no existía ninguna forma de calcular IGC en una fotografía. Pues, ni cortos ni perezosos, nos propusimos encontrar una manera, lo más científica posible, para hallar este índice.



Hicimos lo siguiente, encontramos que el índice cintura-alta estaba muy relacionado con el IGC. De manera que calculando el primero nos acercábamos al segundo. Sin embargo, el problema continuaba, ¿cómo medir el contorno de la cintura a una imagen? Para ello, **demostramos una relación entre la longitud en plano de la cintura y el contorno de la misma**; nos dedicamos a medir a 100 personas, para que fuera representativo, la longitud de su cintura y su contorno para buscar una relación. Finalmente,

la relación entre ambas variables era de 2.6. En el gráfico superior observamos todos los puntos obtenidos y la línea de tendencia. Además, se ha obtenido un Coeficiente de Correlación de Pearson de 0,81. De manera que:

$$\text{Contorno cintura} = 2.6 * \text{longitud de cintura}$$

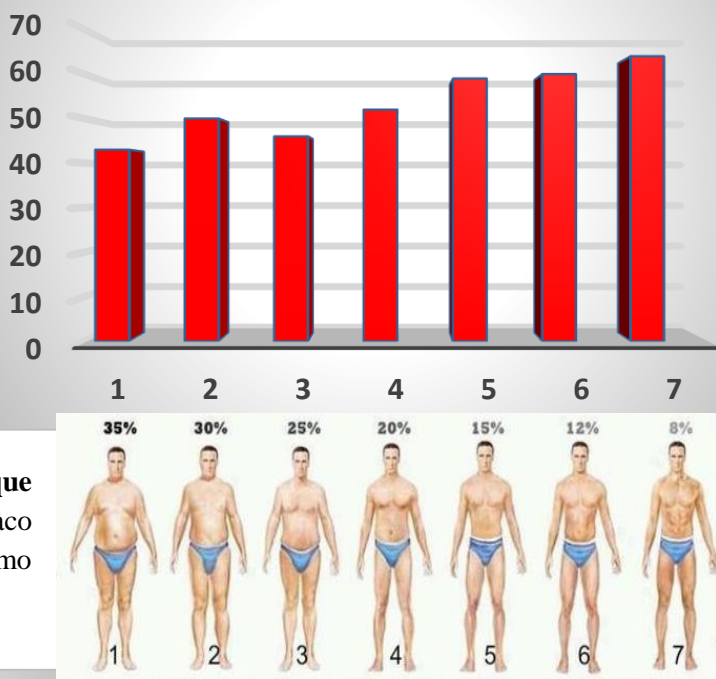


fotografía.

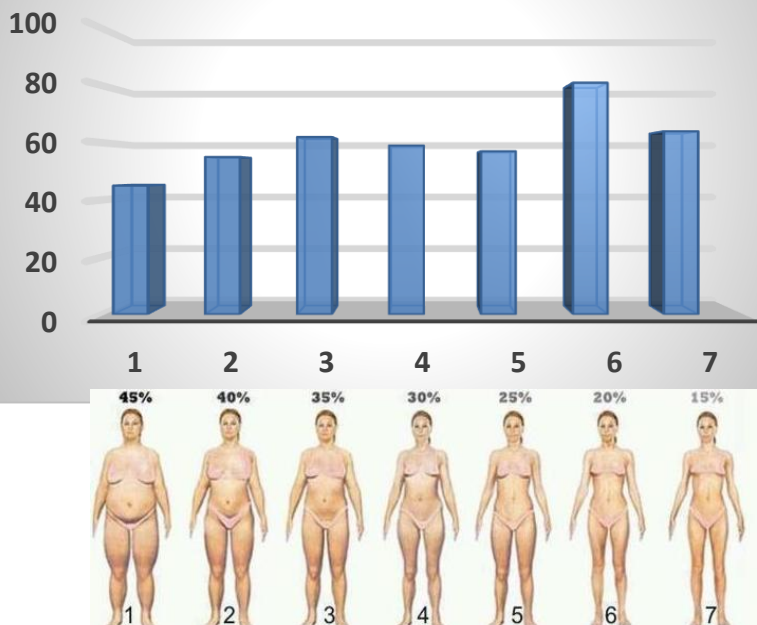
Como se puede observar, aunque hemos podido obtener datos numéricos a partir de nuestros cálculos, los hemos agrupado en las diferentes categorías de IGC, usando la escala de la relación cintura-altura creada por nosotras mismas. De esta manera, es más clara la interpretación de los resultados. Sin duda alguna, en ambos gráficos **tanto ellos como ellas tienen predilección por IGC más bien bajos**. Por ejemplo, ellas prefieren a chicos con menos de un 15% de IGC, los cuales, eligen por encima del 60%. Evidentemente, este hecho es explicado por los biólogos evolucionistas de la siguiente manera: el IGC bajo en el hombre **está relacionado con unas condiciones físicas que implican salud y resistencia**; como, un ritmo cardiaco saludable, una buena capacidad pulmonar, un metabolismo eficiente, etc.

Contando con el contorno de la cintura, ya podíamos calcular índice cintura-cadera. Pero, nos faltaba la última parte, usando estos dibujos de diferentes IGC, les **calculamos los índices cintura-cadera**. De esta manera, podíamos relacionar la escala de estos dibujos con valores que obtuviésemos en las medidas realizadas al pasar la imagen de cada uno de los pretendientes. Finalmente, habíamos obtenido una **manera científica de aproximarnos al IGC usando una**

% Sí de ellas según IGC



% Sí de ellos según IGC



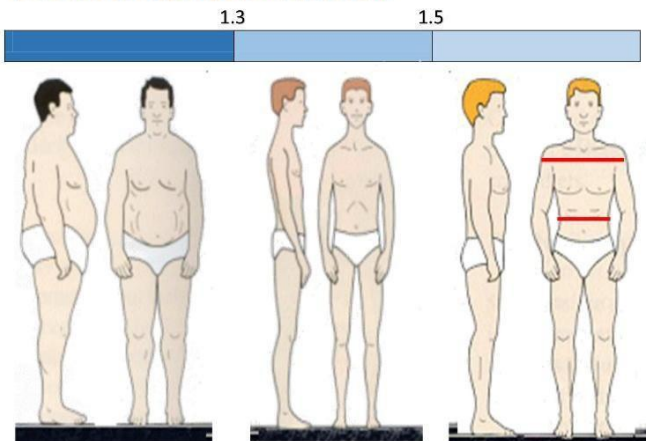
Sin embargo, los chicos estudiados aun prefiriendo a chicas con un IGC bajo, llegando a elegir al 80% de las chicas con un 20% de IGC aproximadamente; **no es tan elevada la elección por debajo del 15%**. No cabe la menor duda, los evolucionista tenían una respuesta para ello, al igual que en el hombre, una mujer con un IGC bajo está relacionado con un buen estado de salud general. No obstante, si la mujer posee niveles muy bajo, puede dejar de ser apetecible por el hombre, ya que ésta debe tener unos niveles mínimos de grasa para poder afrontar el periodo de

embarazo y lactancia; es decir, tiene **una relación directa con la fertilidad**.

5.4. Estructura corporal de ellos

Para estudiar este factor también hemos usado un dibujo modelo en el que aparecen las tres estructuras principales del cuerpo de un hombre: **ectomórfico**, **mesomórfico** y **endomórfico**. Nos fijamos que estas morfologías masculinas se diferencian en su relación hombros-cintura. De manera que, el hombre mesomórfico posee una forma en V, el endomórfico tiende a tener una ratio cercana a 1 o incluso inferior, y el ectomórfico posee una relación intermedia. Por ello, hicimos lo propio con nuestros modelos, y creamos una escala comparable con las medidas que se pudieran obtener al paralizar la imagen de nuestros pretendientes. Todos los datos los agrupamos

Ratio hombros-cintura

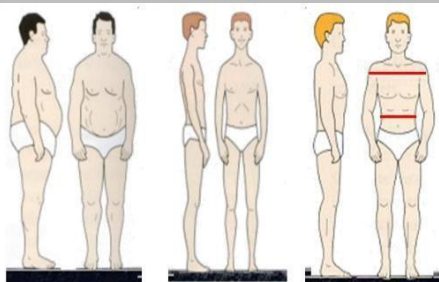
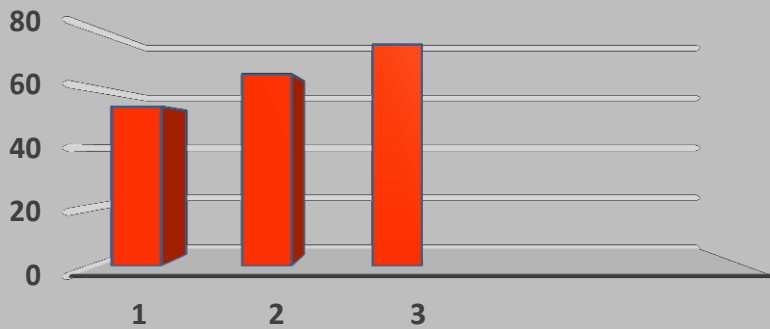


en las tres formas básicas para su mejor interpretación

Como se puede observar en el gráfico adjunto, **las chicas eligen en mayor medida a hombres mesomorfos**. Este tipo de estructura está relacionada con una condición física atlética, en la cual, el individuo desarrollo mejor proporcionado de su musculatura; destacando la fortaleza de su eje pecho-hombro-brazos y de la zona glúteo-femoral.

Según los evolucionistas, este tipo de morfología atrae a las chicas al demostrar que el hombre se encuentra en un **buen estado de salud**; manifestando un buen sistema inmunológico, una buena resistencia, un buen indicador serológico, etc. En definitiva, el individuo llevará buenos genes, lo cual, en los primeros momentos de nuestra evolución supondría una garantía para asegurar la protección de las crías.

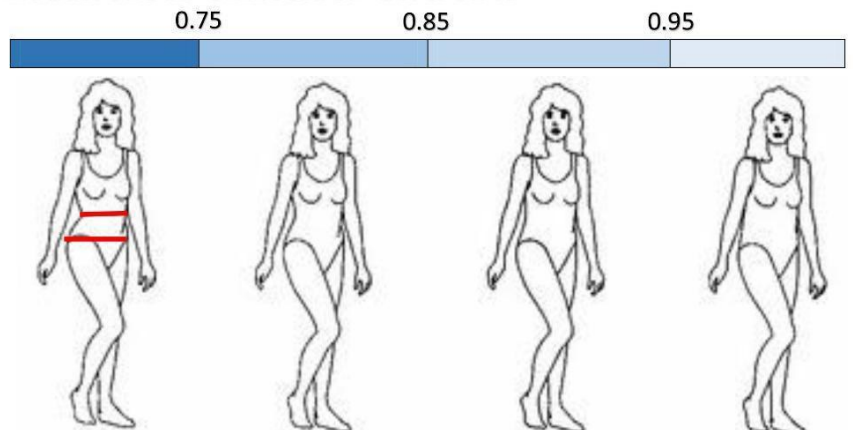
% Sí de chicas que optan por cada estructura corporal



5.5. Relación cintura-cadera de ellas

Al igual que en los apartados anteriores, usamos unos modelos esquemáticos de los diferentes tipos de relación cintura-cadera que puede presentar en la mujeres. Concretamente, hemos utilizado unos modelos creados por el profesor Singh de la Universidad de Texas, que le sirvieron para estudiar los patrones de belleza en la atracción sexual. Evidentemente, hemos actuado de la misma,

Relación cintura-cadera



Forma, **se ha parado la acción del vídeo**; posteriormente hemos medido la cintura y cadera de la chica sobre la pantalla anotando en sus datos la ratio. Como en casos anteriores, hemos creado una escala para agrupar los resultados y que sean más fáciles de interpretar.

No cabe la menor duda, **los ratios cintura cadera preferidos por ellos se encuentran próximos al 0,8 y 0,7**, superando con creces el 70% en ambos casos.

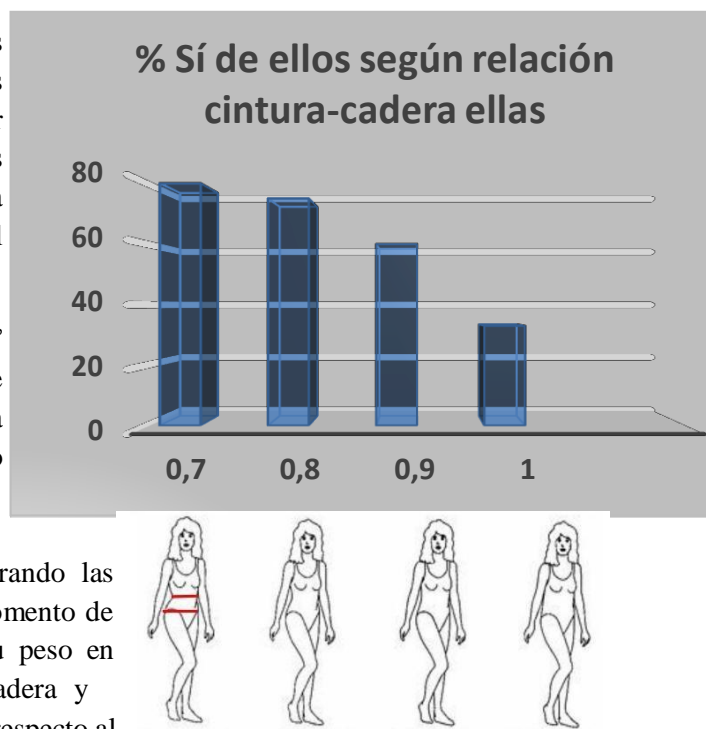
Es incuestionable que las hormonas hacen sus estragos en la silueta del cuerpo de la mujer. Pero, ¿cuáles serán las características más atractivas perseguidas por hombres? Los biólogos evolucionistas parecen haberlas encontrado, se trata de la relación cintura-cadera. Dicha relación resulta de dividir el perímetro de la cintura por el de la cadera.

Por ello, en la investigación “las flechas de Eros” se establece que “la forma del cuerpo de la mujer debe estrecharse en la cintura y ensancharse en la cadera. Esta estructura corporal los evolucionistas la denominan efecto de botella de coca-cola, ya que presenta la misma

forma. En las mujeres, los estrógenos, hacen que la grasa se deposite en las caderas y no en la cintura, configurando las curvas tan apreciadas por los hombres. En la pubertad, momento de mayor producción de estrógenos, una niña aumentará su peso en unos dieciséis kilos, fijándolos principalmente en la cadera y muslos. Estos kilos hacen disminuir el ratio de la niña con respecto al del niño, los cuales, eran muy similares durante la infancia. De esta

manera, la chica irá aproximando cada vez más su relación cintura-cadera a la de una mujer adulta. Esta nueva configuración corporal femenina aportará a la mujer unas ochenta mil calorías. Esta distribución de la grasa corporal va a aproximar la relación cintura-cadera en la mujer a 0,7. **Estas calorías son de crucial importancia para poder alimentar al feto en el tercer trimestre del embarazo**, siendo utilizadas en este momento para fortalecer el desarrollo del cerebro del bebé, y para posteriormente ser amamantado. De manera significativa, se puede reseñar que la mujer al deshacerse de esta reserva calórica, su propio cuerpo considera imposible su reproducción, suprimiendo la menstruación. Por lo tanto, no es de extrañar que el cerebro masculino busque estas pistas en el cuerpo de la mujer. Sin duda, su significado evolutivo está claro: el hombre busca **una mujer fértil y con buena salud.**”

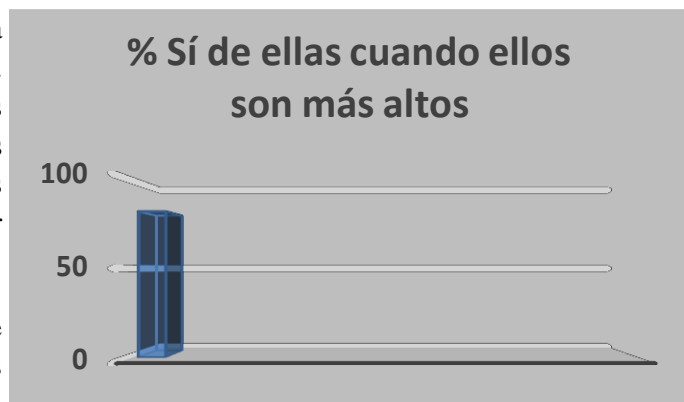
Igualmente, en dicho trabajo aparecen ejemplos muy ilustrativos sobre este aspecto. Por ejemplo, una mujer poseedora de las medidas perfectas, según nuestros cánones publicitarios; es decir, noventa de pecho, sesenta de cintura y noventa de cadera. Será una mujer con una relación de cintura y cadera muy aproximada al 0,7, exactamente tendrá un ratio de 0,67. Indiscutiblemente, a lo largo del tiempo han podido cambiar los gustos por unas mujeres u otras pero no por sus figuras. Los estudios realizados nos descubren que las modelos de los concursos de belleza actuales son más delgadas que las de antaño, pero los ratios siguen rondando el 0,7. Y por otro lado, otro ejemplo significativo es la comparación entre la actriz Marilyn Morreau y la modelo Kate Moss que teniendo figuras y cuerpos totalmente distintos su relación cintura-cadera es exactamente el mismo. Los expertos aseguran que las mujeres saben la importancia de tener un buen ratio. Por ello, nos hemos percatado que muchas de las chicas que acuden a “First Dates” intenta mejorar dicho índice, utilizando ropa ajustada a la cintura para disminuir su cociente entre cintura y cadera.



5.6. Altura de ellos

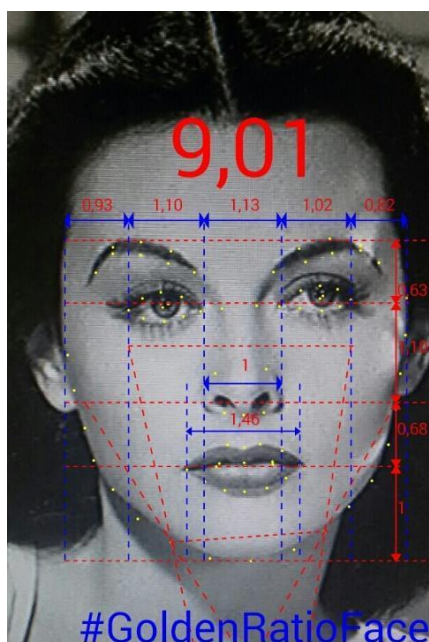
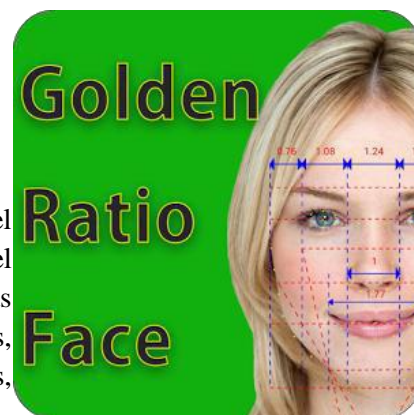
La altura es una de las características masculinas más atractiva para las mujeres. La testosterona es la responsable del crecimiento de los varones en la pubertad. Por tanto, la altura es un índice de la exposición a altos niveles de testosterona. Es curioso que no llegan al 1% las mujeres que terminan formando parejas con hombres más bajos que ellas. Sin duda alguna, un porcentaje muy inferior al que se esperaría por azar.

Una vez analizado el porcentaje de chicas que aceptan una segunda cita y la altura de ellos, podemos corroborar lo mencionado en el párrafo anterior; ya que más del 80% de las veces que ella dice Sí, él es más alto que ella.



5.7. Simetría facial

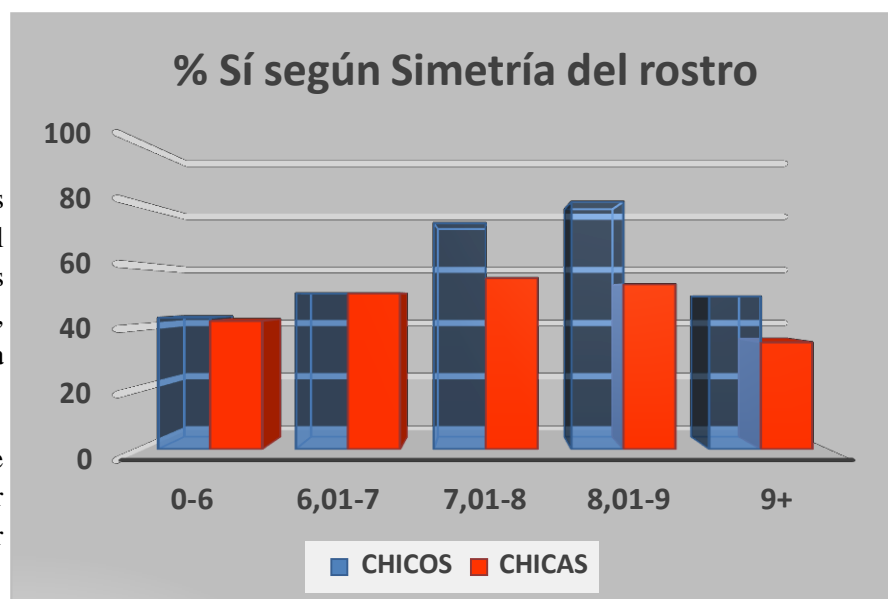
Para analizar la importancia de la simetría facial en la atracción durante una cita a ciegas, hemos usado la aplicación móvil **Golden Ratio Face**. Esta aplicación hace un promedio de diferentes medidas de nuestra cara para terminar obteniendo un número del 1 al 10, donde se evalúa la simetría



facial de cada persona. De manera que, al parar la imagen, podemos fotografiar el rostro de la persona, posteriormente el programa hace las diferentes medidas (por ejemplo: distancia entre los ojos, comisuras de los labios, fosas nasales, etc.) Para finalmente, catalogar con una nota la simetría facial de la persona. Como podemos observar en el ejemplo, tratándose de la bellísima Hedy Lamarr.

Los resultados nos demuestran que ellos les dan más importancia a la simetría facial de ellas. Aunque, en general, las simetrías faciales más exitosas se sitúan entre 7 y 9, **los chicos parecen más sensibles a esta característica de ellas.**

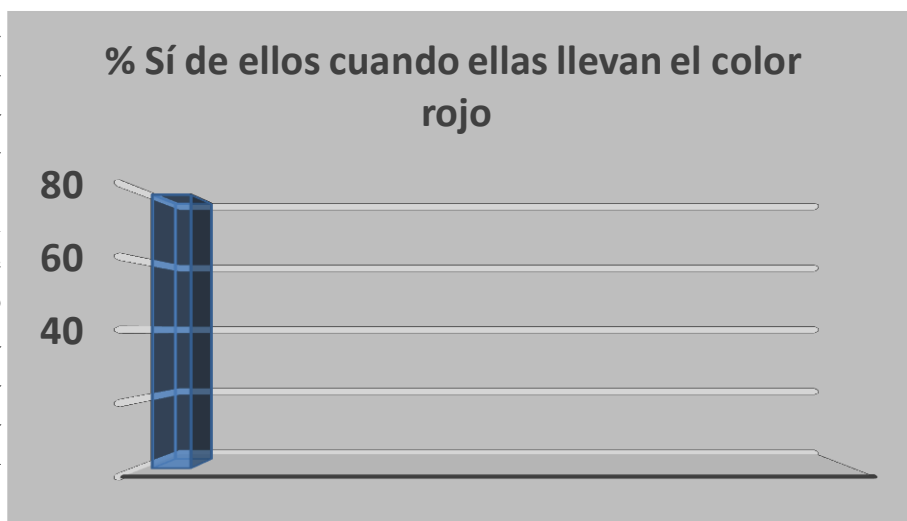
Existen varias investigaciones donde se demuestra que la simetría es un factor decisivo en la elección de pareja. Por ello, los dos lados de una persona son



importantes para saber cómo es de guapa la persona. De manera que, en “Las Flechas de Eros” encontramos que “cuantas menos asimetrías aparezcan en nuestro cuerpo, mejor será el sistema inmunológico. Como si empezáramos con un **sistema inmunológico perfecto que nos conserva proporcionados**; y, cuando nuestro sistema inmune pierde eficacia se malogra nuestra estructura armoniosa. Durante nuestra vida estamos continuamente expuestos a parásitos, virus y bacterias, y si conseguimos evitar sus efectos, podemos mantener nuestra simetría. Pero, obviamente, si la simetría se deteriora, seguramente nos enfrentamos a una señal que nos informa de un sistema inmunológico deficiente”. Por tanto, con nuestros datos sobre la mesa hemos demostrado que la **simetría es un indicador de salud** general, y en nuestra especie va unida a la belleza y al futuro apareamiento.

5.8. Color rojo en ellas

En el documental “La Ciencia de la Belleza” se afirma que el color de maquillaje y la ropa de las mujeres ejercen una atracción sobre los hombres. Concretamente, se trata de un estudio de la Universidad de Rochester (Nueva York), realizado por el profesor de psicología Andrew Elliot junto con la investigadora Daniela Niesta, ha revelado que los **hombres son más sensibles al color rojo** cualquier otro color.

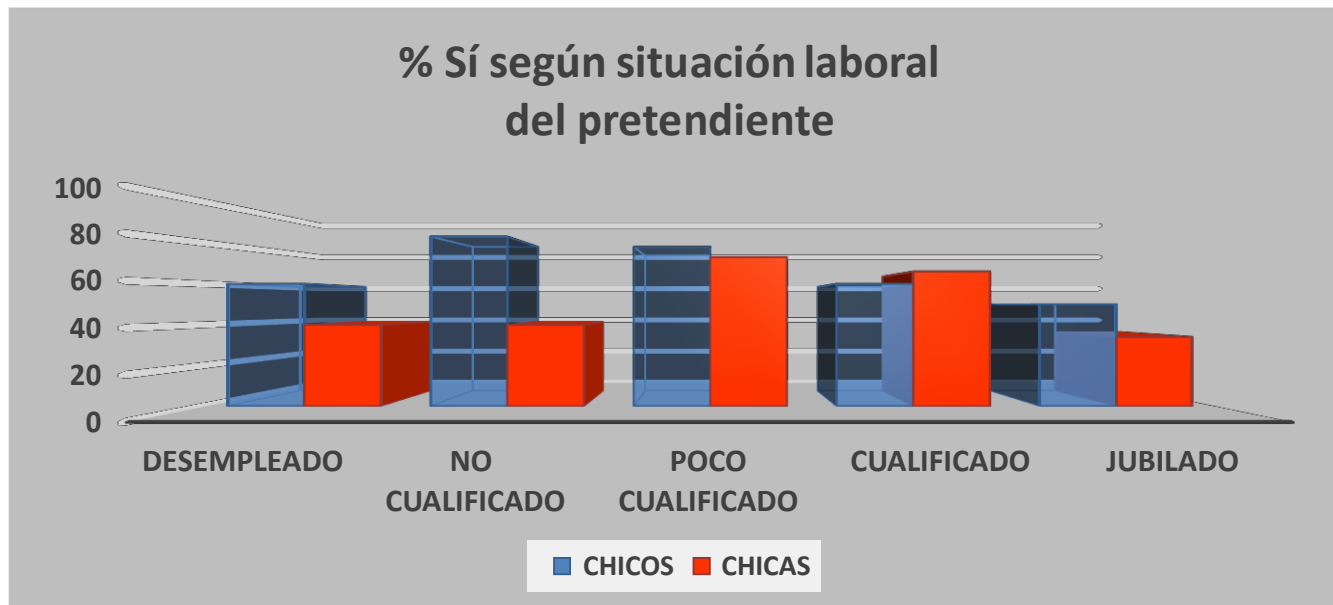


Para los autores de “Las Flechas de Eros” las raíces biológicas debemos buscarlas en el comportamiento sexual de nuestros parientes evolutivos más cercanos. Y por tanto nos muestran el siguiente ejemplo “las **hembras de los chimpancés o babuinos enrojecen partes de su anatomía en su periodo de ovulación**. De esta manera, dirigen una señal a los distintos machos de la manada indicando su receptividad. En cambio, ellas no tienen predilección por ningún color en concreto”.

Como podemos ver en los resultados de nuestro estudio, **casi el 80% de nuestros pretendientes cuando dicen sí a una chica esta lleva algo de color rojo**; ya sea alguna prenda, accesorio o los labios pintados. En definitiva, o bien porque ellas opinan que están más atractivas con rojo, o bien porque a ellos les atrae, los resultados son bastantes sorprendentes.

5.9. Situación laboral de los pretendientes

En esta ocasión, hemos vuelto a hacer un porcentaje de los pretendientes que dicen Sí, es decir, el número que son aceptados en relación al total de cada categoría. Como podemos observar, los **porcentajes más altos de elección de ellas están relacionados con hombres con trabajos poco cualificados y cualificados**. Mientras, los chicos suelen decantarse por chicas con trabajos no cualificados o poco cualificados. Para los evolucionistas, esta diferencia puede radicar en los **roles que tomaron tanto hombre como mujer en los primeros momentos de nuestra evolución**. Ellos tenían la responsabilidad de sacar adelante a su pareja junto a su prole, mientras ellas no tenían en aquel momento la necesidad imperiosa de asumir esa responsabilidad.



Para evaluar la situación laboral de cada pretendiente hemos tenido en cuenta la siguiente clasificación:

Trabajo no calificado. Para la realización de este trabajo, no es necesario tener ningún tipo de formación, ni un aprendizaje. Este tipo de trabajo puede ser realizado por cualquier persona.

Trabajo poco calificado. En este tipo de trabajo, la persona tiene algunos conocimientos básicos acerca de un proceso para realizar determinada actividad, sin embargo, no posee aún la experiencia necesaria para ponerlo en práctica.

Trabajo calificado. Este tipo de trabajos se refiere a una actividad para la cual la persona requiere preparación académica y experiencia; son trabajos complejos de distintas áreas.

5.10. Humor y fluidez verbal en los pretendientes

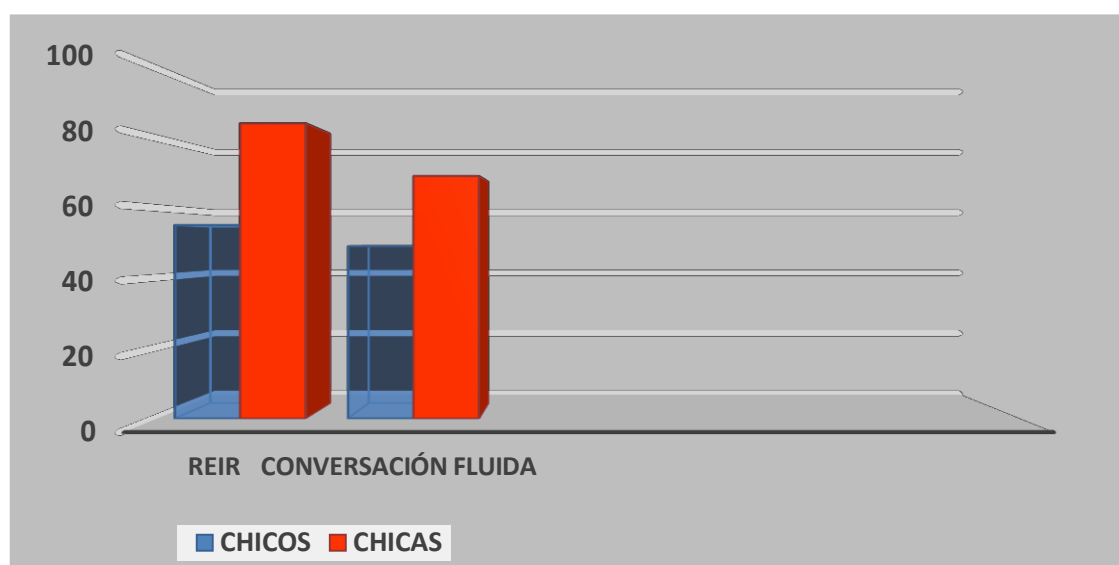
En el documental “El secreto de los sexos” deja bastante claro que queremos tener una pareja intelectual y con atractivo físico. Y no cabe la menor duda que todos nos esforzamos para parecer más inteligentes. La mayoría de los seres humanos tenemos un problema: no consideramos al cerebro como un órgano sexual. Por ello, el cerebro nos muestra la inteligencia y, ésta a su vez, el grado de adaptación de una persona. No es de extrañar que, tanto mujeres como hombres buscan para relaciones duraderas una pareja inteligente.

Geoffrey Miller, profesor de Psicología de la Universidad de Nuevo México, piensa que el desarrollo de nuestro cerebro fue originado por la selección sexual. Es decir, por la elección de pareja. Según Miller la prehistoria fue una época de juego sexual muy complicada, donde los primeros homínidos estaban sometidos a una competición sexual continua. En su libro “The Mating Mind” (“La Mente Copuladora”), nos explica que ser

inteligente, poseer un cerebro desarrollado, era un indicador de buenos genes. Pero, ¿cómo expresaban al exterior nuestros antepasados su inteligencia? Según Miller, aparecieron nuevos instrumentos de seducción, los cuales, promulgan la creatividad de los individuos. Y en “Las Flechas de Eros” se sintetizaban así:

- “El **sentido del humor**. Es un buen indicador de la inteligencia, siendo un factor fundamental en la elección de pareja.
- El **lenguaje**. Para el científico estadounidense, tres mil palabras serían suficientes para hacer posible nuestra comunicación, y permitir la supervivencia. Los distintos idiomas suelen contar con unas sesenta mil palabras. Este excedente de vocabulario, al igual que el pavo real utiliza su cola, lo usamos para exhibir nuestra inteligencia. Por ello, el lenguaje es considerado como una forma de selección sexual. Convirtiéndose la conversación en la prueba decisiva para ser aceptados. En ella invertimos gran cantidad de tiempo en historias que cautiven a nuestra pareja. En definitiva, la evolución ha favorecido el lenguaje para seducir y sobrevivir.”

Como podemos ver en el histograma, las **chicas le dan mayor importancia al humor y a la fluidez verbal de él**. Es evidente, ya comentamos anteriormente que ellas son las que eligen; de manera que, **los chicos son los que tienen que mostrar su inteligencia mediante estas habilidades**. Hemos podido observar que en el cortejo son



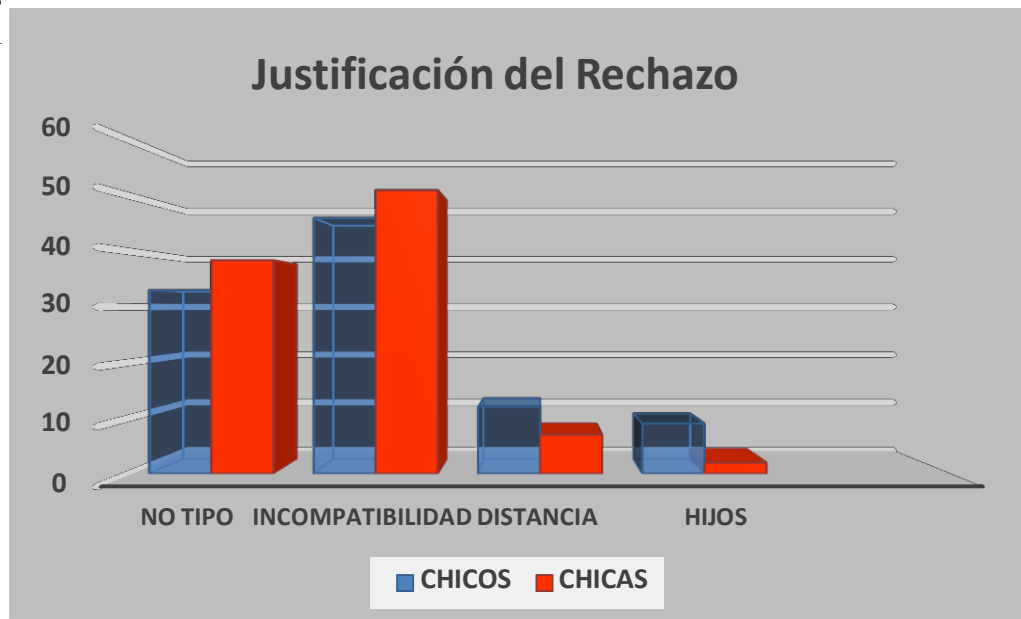
también las mujeres las que sonrían y ríen más, no los hombres. La risa en estos contextos se utiliza como una manera para determinar hasta qué punto una pareja acabará desarrollando una relación, cuanto más pueda hacerla reír él, más atractivo lo

encontrará ella.

¿Cómo hemos medido ambos parámetros? Pues bien, para la risa hemos contado las veces que él o ella ha reído de la siguiente manera, enseñando los dientes y arrugando los ojos. Cuando pasaba de diez risas considerábamos que reían con la otra persona. Por otro lado, para la conversación fluida hemos hecho algo parecido contar el número de intervenciones, si esta no superaba las diez intervenciones anotábamos conversador poco fluido.

5.11. Justificación del rechazo

Por último, hemos analizado las razones del rechazo tanto en ellos como en ellas. Tras estudiar las justificaciones, nos percatamos que se podían clasificar en cuatro grupos: no es mi tipo, incompatibilidades, distancia y presencia de hijos. Como podemos observar **ellas basan su rechazo en “no es mi tipo” e “incompatibilidad”**. Denotando por un lado, la **búsqueda de un “buen padre”**, ya sea por un físico que les informe de sus buenos genes, o bien por tener unas actitudes adecuadas para formar una familia.



Ellos también les dan mucha importancia al “no es mi tipo” y a las “incompatibilidades”; sin embargo, es curioso que duplican en rechazo a las chicas por la “distancia” y por la “presencia de hijos” en el otro pretendiente. Los evolucionistas también poseen una explicación a estos hechos. Por un lado, **ellas no le dan tanta importancia a la distancia**, porque debido al rol ocupado por las hembras en los comienzos de nuestra especie, ella no va asumir el desplazamiento, el cual, lo debería de realizar él. Por otro lado, **los chicos prefieren chicas sin hijos**, para cualquier macho de mamífero le cuesta trabajo dedicar tiempo y energía para criar los “genes” de otro macho.

6. Conclusión

La **búsqueda de pareja** es una misión crucial en nuestras vidas, es esencial para la **supervivencia de nuestra especie**. La evolución nos ha encomendado un importante cometido: transmitir los genes a la siguiente generación. En la actualidad, la falta de **tiempo y el estrés** están mermando nuestras habilidades sociales. Este hecho ha despertado el ingenio de los empresarios apareciendo en el mercado multitud de plataformas online o aplicaciones para poder conseguir una **cita a ciegas**. Durante este trabajo hemos intentado descubrir la influencia de determinados factores cuando buscamos pareja, y si éstos están relacionados con nuestra evolución.

Sin duda alguna, podemos concluir que en **la atracción sexual humana influyen en gran medida nuestros orígenes**. Como por ejemplo: el la predilección del color rojo por los hombres, en la búsqueda de pareja con un estado físico saludable, en el gusto de los hombres por chicas fértiles, etc. No obstante, se puede **seguir avanzando**, con la base de datos que hemos creado, podríamos comparar los datos generales con resultados que puedan aparecer en cada tramo de edad para observar si existen diferentes comportamientos. Además, esta **investigación abre las puertas a otras líneas**, como analizar el lenguaje no verbal en una cita a ciegas.

En resumen, la atracción sexual determinará la posibilidad de practicar sexo, por tanto, nuestros cuerpos y comportamiento han evolucionado para ser atractivos. Sin duda alguna, el sexo, la atracción sexual y el amor constituyen una trampa perfecta que la evolución ha puesto en nuestro camino para obligarnos a perpetuarnos. De manera que, hemos detectado y cuantificado varios factores que son importantes en el éxito en una cita a ciegas, como por ejemplo las proporciones corporales, las simetría del rostro, el índice de masa corporal, la situación laboral de los pretendientes, tener hijos pequeños, el sentido del humor,...

7. Bibliografía

ADAMS, A. y colaboradores. El asombroso cuerpo humano. Madrid. Ed. Reader's Digest Selecciones.

BELMONTE, M. Enseñar a investigar: libro del alumnado. Ed. Mensajero. 2011.

DAWKINS, R. El gen egoísta. Barcelona. Ed. Salvat 1989.

DOMINGUEZ-RODRIGO, M. "El origen de la atracción sexual humana". Barcelona. Ed. Akal. 2011

FISHER, H. Anatomía del amor. Barcelona. Ed. Anagrama.2007.

PEASE, A, "Por qué los hombres quieren sexo y las mujeres necesitan amor". Barcelona: Amat editorial. 2009.

PEASE, A, "Conecta! Los secretos del lenguaje corporal en el amor". Barcelona: Amat Editorial. 2012.

Fuentes videográficas:

El amor en la prehistoria. Redes. TVE S.A. 2003.

El cerebro tiene sexo. Redes. TVE S.A. 2005.

El secreto de los sexos. Capítulo1: La atracción y Capítulo 2: El amor. BBC. 2005.

La ciencia de la belleza. Redes. TVE S.A. 2004.

La ciencia del sexo. Capítulo 1: El juego de la pareja, Capítulo 2: La sensualidad del sexo, Capítulo 3: La recompensa del juego y Capítulo 4: Tener y conservar. Wall to wall television.1997.

La química del amor. Redes. TVE S.A. 2005.

Sexo y diversidad. Redes. TVE S.A. 2006.

Webgrafía:

<http://www.expansion.com/2008/08/08/entorno/1154054.html>

<http://www.lavanguardia.com/estilos-de-vida/20141216/54421963677/cita-a-ciegas-en-internet.html>

<http://nosoloeconomia.com/revolucion-del-concepto-de-citas-a-ciegas/>

<http://www.esdelibro.es/investigadores/trabajo/las-flechas-de-eros>

http://economia.elpais.com/economia/2014/08/01/actualidad/1406882269_897743.html

<http://www.eleconomista.es/empresas-finanzas/noticias/7926822/10/16/Affinitas-eDarling-preve-multiplicar-por-cinco-o-seis-su-beneficio-este-ano.html>

<http://www.ticbeat.com/socialmedia/tinder-meetic-match-generaron-250-millones-euros/>

http://www.elconfidencial.com/alma-corazon-vida/2015-06-09/los-signos-inequivocos-de-que-alguien-cercano-quiere-ligar-contigo_785284/

<https://lamenteesmaravillosa.com/una-vision-sobre-el-cortejo/>

<http://www.semana.com/vida-moderna/articulo/o7-la-clave-de-la-seducion/30369-3>

8. Anexos

Formulario usado en la recogida de datos




Nombre Él:

Fecha:

1. Edad de él: a) 18-24 b) 25-34 c) 35-44 d) 45-55 e) +55

2. Comparación con la altura de él y ella:
 a) Más alto que ella b) De la misma altura c) Menor que ella

3. Índice de grasa corporal de él:
  35%  30%  25%  20%  15%  12%  8%

4. Tipo de morfología corporal de él:
  1  2  3

5. Simetría del rostro de él:
 a) Menos de 6.00 b) 6.01 a 7.00 c) 7.01 a 8.00 d) 8.01 a 9.00 e) Más de 9.01

6. Durante la cita, él hace reír y/o sonreír a ella:
 a) Sí b) No

7. Durante la cita él:
 a) Interviene poco en la conversación b) Mantiene una conversación fluida

8. Su trabajo es:
 a) Desempleado b) No cualificado c) Poco cualificado d) Cualificado e) Jubilado

9. Posee él hijos a cargo:
 a) Sí b) No

10. Edad de ella:
 a) 18-24 b) 25-34 c) 35-44 d) 45-55 e) +55

11. Índice de grasa corporal de ella:
  45%  40%  35%  30%  25%  20%  15%

12. Relación cintura-cadera de ella:
  1  2  3  4

13. Simetría del rostro ella:
 a) Menos de 6.00 b) 6.01 a 7.00 c) 7.01 a 8.00 d) 8.01 a 9.00 e) Más de 9.01

14. Ella usa el color rojo (labios, ropa, complementos,...):
 a) Sí b) No

15. Durante la cita, él hace reír y/o sonreír a ella:
 a) Sí b) No

16. Durante la cita él:
 a) Interviene poco en la conversación b) Mantiene una conversación fluida

17. Su trabajo es:
 a) Desempleado b) No cualificado c) Poco cualificado d) Cualificado e) Jubilado

18. Posee ella hijos a cargo:
 a) Sí b) No

Decisión Final

	Él	Sí	No	Ella	Sí	No
	No es mi tipo			No es mi tipo		
	Incompatibilidades			Incompatibilidades		
	Distancia			Distancia		
	Hijos			Hijos		

Parte de tabla cuantitativa:

Nº CITA	Edad Ella	Edad Él	IGC Ella	IGC Él	Simetría Ella	Simetría Él	Forma Él	Cint-Cad Ella	Desición Él	Desición Ella
1	24	26	0.38	0.33	8.32	7.69	1.42	0.73	SI	SI
2	29	32	0.44	0.33	7.2	7.37	1.54	0.76	NO	NO
3	37	39	0.38	0.4	8.24	8.91	1.32	0.71	SI	NO
4	21	22	0.42	0.4	8.27	8.74	1.36	0.8	SI	SI
5	37	39	0.41	0.33	7.84	8.74	1.28	0.7	SI	SI
6	22	25	0.41	0.37	8.05	7.27	1.17	0.75	NO	NO
7	28	31	0.44	0.29	8.07	7.38	1.21	0.69	SI	SI
8	19	26	0.4	0.32	8.82	8.6	1.52	1	NO	NO
9	25	27	0.42	0.34	6.87	8.06	1.35	0.74	SI	SI
10	23	30	0.34	0.35	7.59	8.74	1.37	0.84	SI	SI
11	24	30	0.43	0.29	7.1	8.48	1.23	0.84	NO	NO
12	45	46	0.33	0.29	7.72	8.07	1.58	0.74	SI	SI
13	18	19	0.43	0.38	7.01	8.26	1.19	0.86	SI	SI
14	51	53	0.32	0.3	7.02	7.98	1.53	0.99	SI	NO
15	33	36	0.41	0.4	8.56	8.32	1.53	0.73	NO	NO
16	20	25	0.46	0.3	7.77	9.09	1.5	0.89	SI	NO
17	18	23	0.36	0.29	7.27	7.36	1.31	0.68	SI	SI
18	43	42	0.31	0.31	7.71	6.96	1.17	0.69	SI	NO
19	33	35	0.45	0.32	8.56	8.73	1.47	0.89	NO	SI
20	30	36	0.46	0.39	8.72	8.34	1.38	0.83	SI	SI
21	19	20	0.43	0.41	7.9	8.13	1.45	0.96	NO	NO
22	31	33	0.43	0.31	8.28	7.48	1.6	0.9	NO	NO
23	33	38	0.43	0.39	7.06	8.85	1.48	0.85	SI	NO
24	29	34	0.35	0.29	8.89	6.84	1.45	0.99	SI	SI
25	34	39	0.4	0.36	7.38	9.02	1.51	0.72	SI	SI
26	20	25	0.42	0.41	6.98	8.46	1.13	0.99	SI	SI
27	43	48	0.34	0.32	7.68	7.03	1.24	0.96	SI	NO
28	40	43	0.35	0.37	7.75	8.16	1.55	0.72	NO	NO
29	27	31	0.41	0.39	8.24	8.06	1.69	0.72	NO	NO
30	48	48	0.4	0.4	7.1	8.32	1.24	0.86	SI	SI
31	26	28	0.32	0.34	7.41	8.02	1.66	0.84	SI	SI
32	29	35	0.41	0.33	8.35	7.38	1.35	0.93	SI	SI

Parte de tabla cualitativa:

Nº CITA	Rojo Ella	Laboral Él	Laboral Ella	Reir Ella	Reir Él	Conversa Ella	Conversa Él	Él más alto	Desición Él	Rechazo Él	Desición Ella	Rechazo Ella
1	SI	NC	PC	SI	SI	SI	SI	SI	SI	SI	SI	SI
2	SI	EST	NC	NO	SI	NO	NO	SI	NO	NT	NO	INC
3	NO	NC	PC	SI	SI	SI	NO	SI	SI	SI	NO	INC
4	SI	PC	EST	SI	NO	SI	SI	SI	SI	SI	SI	SI
5	NO	EST	NC	SI	NO	NO	SI	SI	SI	SI	SI	SI
6	NO	PC	NC	NO	NO	NO	NO	NO	NO	INC	NO	NT
7	SI	PC	EST	SI	SI	SI	NO	SI	SI	SI	SI	SI
8	SI	D	NC	NO	SI	SI	SI	NO	NO	NT	NO	NT
9	SI	PC	PC	NO	NO	SI	NO	SI	SI	SI	SI	SI
10	NO	NC	NC	SI	SI	NO	SI	SI	SI	SI	SI	SI
11	SI	PC	PC	NO	SI	SI	NO	NO	NO	H	NO	INC
12	NO	NC	NC	NO	NO	SI	NO	SI	SI	SI	SI	SI
13	SI	PC	PC	SI	SI	NO	SI	SI	SI	SI	SI	SI
14	NO	C	D	NO	NO	SI	NO	SI	SI	SI	NO	NT
15	SI	PC	EST	SI	SI	NO	SI	NO	NO	DIS	NO	DIS
16	NO	C	PC	NO	NO	SI	NO	SI	SI	SI	NO	INC
17	NO	NC	NC	SI	NO	NO	NO	SI	SI	SI	SI	SI
18	SI	EST	PC	NO	SI	SI	SI	NO	SI	SI	NO	NT
19	SI	C	PC	SI	NO	NO	NO	SI	NO	INC	SI	SI
20	NO	NC	NC	SI	SI	SI	SI	SI	SI	SI	SI	SI
21	SI	PC	PC	SI	SI	SI	NO	NO	NO	INC	NO	INC
22	NO	PC	PC	SI	SI	SI	SI	SI	NO	NT	NO	NT
23	NO	NC	D	NO	NO	SI	NO	NO	SI	SI	NO	NT
24	SI	PC	NC	NO	NO	SI	NO	SI	SI	SI	SI	SI
25	SI	PC	EST	SI	NO	SI	SI	NO	SI	SI	SI	SI
26	NO	NC	PC	SI	SI	SI	SI	SI	SI	SI	SI	SI
27	NO	PC	NC	SI	NO	NO	NO	NO	SI	SI	NO	NT
28	SI	NC	D	SI	SI	NO	SI	SI	NO	NT	NO	INC
29	NO	C	PC	NO	SI	SI	NO	SI	NO	NT	NO	INC
30	NO	C	C	SI	NO	NO	SI	SI	SI	SI	SI	SI
31	SI	NC	NC	SI	SI	SI	NO	SI	SI	SI	SI	SI
32	SI	PC	NC	NO	NO	NO	SI	NO	SI	SI	SI	SI