

¿Qué perfil tiene cada votante?



I.E.S. El Parador
Roquetas de Mar
Almería

3º ESO A

Autores:

Pablo Moreno Kotcheev
Daniel Pérez Sánchez
Alejandro Romera Ibáñez
Antonio Ruíz Rivas

Con la colaboración especial de Elisabeth Fernández Ayala

Tutor: Paco Benjumeda

ÍNDICE

1. Introducción	2
2. Objetivos	2
3. Metodología	3
3.1. Identificación del problema	3
3.2. Diseño de la investigación	3
4. Tratamiento y análisis de los datos	7
5. Conclusiones del estudio	17
6. Anexos	19

1. INTRODUCCIÓN

Recientemente hemos vivido en nuestro país un acontecimiento histórico. En las pasadas elecciones del 20 de Diciembre de 2015 se conformó un panorama político desconocido hasta la fecha. Los dos grandes partidos mayoritarios, PP y PSOE, se han visto obligados a contar con los partidos emergentes (en especial Podemos y Ciudadanos), o pactar entre ellos, para poder conformar gobierno, algo que ha sido imposible hasta la fecha. ¿A qué es debida esta nueva configuración del panorama político español? ¿Está España tan dividida en las cuestiones políticas que a todos nos preocupan? ¿Son realmente tan distantes las posturas de los votantes para que se haga imposible un pacto de gobierno? ¿Qué diferencias existen entre los partidos de izquierda y de derecha?

En este trabajo nos planteamos contestar algunas de estas cuestiones. Para ello, nos hemos propuesto indagar con profundidad en el perfil de los votantes de los partidos más votados en nuestro municipio y provincia. Según nuestra opinión, existen muchos tópicos respecto a estos perfiles, pero si analizamos con mayor detalle las cuestiones más trascendentales que sacuden el panorama político de nuestra actualidad, es posible que no existan tantas diferencias. Por tanto, con este estudio, pretendemos también confirmar o desmentir muchos de los tópicos que suelen rodear a los votantes de los diferentes partidos. ¿Es cierto que los votantes del PP suelen ser de mayor edad, con un nivel de estudios medio/bajo y un alto poder adquisitivo? ¿Son realmente la mayoría de los votantes de Podemos gente joven con mayor nivel de estudios y más cercanos a la izquierda en sus ideologías?



Para contestar a muchas de estas preguntas hemos decidido hacer un estudio estadístico que nos permita configurar un perfil político de los votantes de cada partido en nuestro municipio y provincia atendiendo a aspectos tan determinantes como la edad, el poder adquisitivo, el nivel de estudio o sus opiniones respecto a diferentes cuestiones políticas de actualidad.

2. OBJETIVOS

Enunciamos, por tanto, los siguientes objetivos de investigación que guiarán nuestro estudio estadístico:

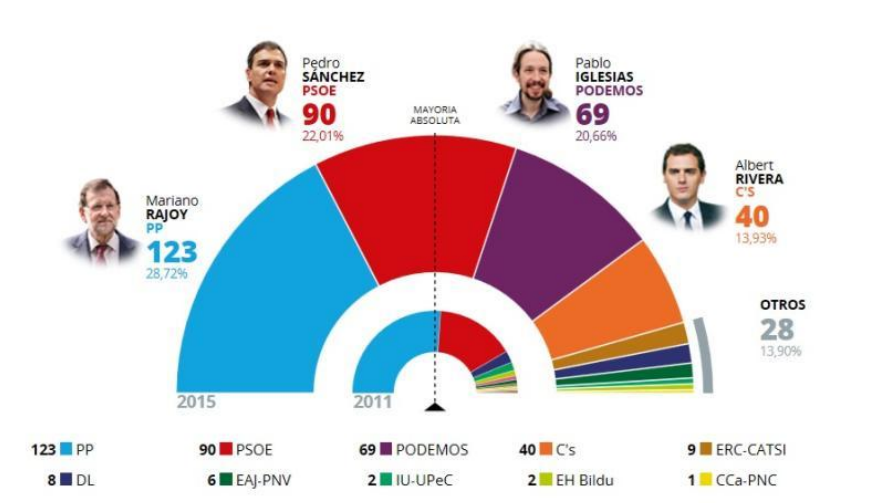
1. Configurar un perfil general sobre los votantes de cada partido en nuestro municipio y provincia, recopilando datos relevantes sobre su edad, situación social y económica o creencias religiosas.
2. Conocer la opinión de los votantes de cada partido respecto a cuestiones de actualidad que dividen a los principales partidos políticos, para contrastar si sus opiniones coinciden con las de sus votantes. Además, buscamos diferencias sustanciales en la opinión de unos y otros respecto a esos temas.
3. Saber si las personas que votan a cada partido conocen los programas de sus candidatos, en especial en aspectos relevantes de actualidad.

Aunque son objetivos algo ambiciosos, creíamos que realizando una encuesta sencilla de rellenar y eligiendo bien el tamaño de la muestra, los resultados podrían ofrecernos algo de luz sobre muchas de las cuestiones planteadas, y ayudarnos a comprender mejor el complicado panorama político que vive nuestro país. Al fin y al cabo, somos los propios ciudadanos los que decidimos.

3. METODOLOGÍA

3.1. IDENTIFICACIÓN DEL PROBLEMA

El siguiente diagrama refleja los resultados de las últimas elecciones generales celebradas en nuestro país. La imagen de cada representante y su partido político (los cuatro mayoritarios) se acompaña de los resultados obtenidos en número de escaños y en porcentaje de votantes. En "OTROS" se incluyen algunos partidos históricamente importantes en nuestro país como Izquierda Unida o el PNV:



Como puede comprobarse, actualmente hay muchos partidos políticos en España con diferentes ideologías y maneras de pensar. Además, tal y como muestra el gráfico, existe una gran división entre la población española representada, en su mayoría, por los cuatro partidos políticos con más votantes: PP, PSOE, Podemos y Ciudadanos. Cada uno plantea una manera de gobernar y ofrece cosas distintas al resto con la intención de ganar votos. Pero, ¿cuáles son los argumentos que convencen a cada uno de sus votantes? ¿En qué medida determina este mensaje las decisiones de los ciudadanos? ¿Existen otros aspectos relativos a la situación social y económica de cada uno que afectan al voto? Lo que nosotros nos planteamos es encontrar líneas generales de pensamiento y estatus social y económico en los votantes de estos principales partidos.

3.2. DISEÑO DE LA INVESTIGACIÓN

Aunque en cursos anteriores habíamos estudiado Estadística y conocíamos ya muchos contenidos relacionados, ha sido en este curso cuando hemos profundizado en el diseño y los aspectos importantes de un estudio estadístico. Por este motivo, y como trabajo final del tema, nos hemos propuesto realizar esta investigación, que nos permitirá poner en práctica todo lo aprendido y comprenderlo mejor.

Para llevar a cabo el estudio, nos planteamos en primer lugar qué era exactamente lo que queríamos conocer. Realizar una estadística sobre el porcentaje de votantes de cada partido en nuestra provincia era un poco redundante, ya que nos hemos hartado de ver en todos los medios de comunicación multitud de gráficos y análisis al respecto. Este estudio ofrecería poca información nueva y relevante. Por tanto, y ya que el tema de la política nos parecía que estaba de actualidad, nos decidimos a profundizar un poco más en otros aspectos que permitieran conocer más a fondo el sentir de la sociedad española respecto a estas elecciones y sus políticos.

ELABORACIÓN DE LA ENCUESTA

El segundo paso consistía en elaborar una encuesta que respondiera a las expectativas de nuestro estudio. Para ello, partimos de cuatro premisas que considerábamos importantes para darle funcionalidad y agilidad a la recogida de datos:

- Debía recoger todos aquellos aspectos que nosotros considerábamos que eran importantes para definir el perfil de los votantes de un partido.
- Debía ser una encuesta fácil y rápida de rellenar, ya que de esta manera nos sería más sencillo que las personas estuvieran dispuestas a colaborar con nosotros sin cansarlas demasiado ni quitarles mucho tiempo.
- Las respuestas a cada ítem debían ser claras y concisas, para facilitar así la rapidez en la respuesta de la persona entrevistada y facilitarnos a nosotros el tratamiento de los datos. Había que evitar, por tanto, las respuestas abiertas y confeccionar una encuesta de respuestas cerradas.
- Las encuestas debían ser totalmente anónimas, para dar libertad así a la persona encuestada de contestar sinceramente a las cuestiones, algunas de ellas algo comprometidas.

Una vez planteadas estas cuestiones, llegaba el momento de pensar en los aspectos que nos interesaba analizar para establecer un modelo de votante de cada uno de los partidos. Las variables o caracteres seleccionados fueron los siguientes:

En primer lugar, dos variables cuantitativas continuas. Al ser numéricas, hemos incluido en los resultados, además de los correspondientes gráficos, las tablas de frecuencias para observar otros parámetros como la media, la desviación típica o el coeficiente de variación.

RANGO DE EDADES: Decidimos establecer varios rangos entre la población en edad de votar. Teniendo en cuenta que la gran mayoría de la población activa está entre los 23 y los 55 años, creamos intervalos de 10 en 10 años en ese tramo y otros dos para las personas menores (18-23) y para las que superaban ese rango, incluyendo a los jubilados (53-80).

NIVEL ECONÓMICO: Variable cuantitativa continua. En esta variable también decidimos establecer varios rangos. Teniendo en cuenta el salario mensual medio de la población, decidimos crear intervalos de 500 en 500 euros a partir de los 1.000. Por debajo de ese salario mensual se encuentra la población con pocos recursos, cercanos al sueldo base, y por encima de los 5.000 euros mensuales la población con un alto nivel adquisitivo, no muy frecuente en estos días.

En segundo lugar, dos variables cualitativas que considerábamos también importantes y determinantes en la situación social e ideología política de cada individuo.

NIVEL DE ESTUDIOS: Divididos en ESO, Bachillerato, FP, Grado universitario, Grado y Máster o Sin estudios.

CREENCIAS RELIGIOSAS: Divididos en Cristianismo, Budismo, Islamismo, Hinduismo y Ateísmo. Debido a la gran diversidad racial, social y cultural de nuestra tierra, consideramos que no debíamos descartar ninguna, aunque como se comprobará en los resultados, todos los encuestados se reparten entre Cristianismo y Ateísmo.

Y por último, era necesario recopilar algunas respuestas sobre la opinión y la postura de los votantes respecto a diversas cuestiones de actualidad que suelen ser elementos diferenciadores de los distintos partidos políticos. De todas ellas, seleccionamos las siguientes:

MODELO DE GOBIERNO: Monarquía o República. La ideología política influye directamente en el modelo de estado, y este puede ser un elemento diferenciador de los votantes de izquierdas y de derecha, cuestión que pretendemos comprobar en el estudio.

REFERÉNDUM EN CATALUÑA: Uno de los aspectos de actualidad que tiene más dividida a la sociedad española actualmente y en la que los partidos se encuentran en posturas muy diferenciadas. ¿Están de acuerdo los votantes de los distintos partidos en que los catalanes celebren un Referéndum de Independencia como defienden algunos políticos de los partidos mayoritarios?

DESAHUCIOS: Otro de los grandes problemas de nuestra crisis ha sido el de la cantidad de familias que han tenido que abandonar sus casas por no poder hacer frente a la hipoteca. Desde que comenzaron los desahucios, muchos han sido los gobernantes y líderes políticos que se han posicionado en uno u otro sentido, generando también el debate en la opinión pública. Además, movimientos como el 15-M del que surge Podemos, ha defendido siempre la detención de los mismos, y muchos de sus representantes han estado presentes intentando evitar algunos de ellos. Pero, ¿están de acuerdo sus votantes con esta postura? ¿Qué opinan los votantes de otros partidos de esto? ¿Están de acuerdo en que se desahucien familias que en este momento no tengan ningún ingreso?

MERCADO LABORAL: Las últimas reformas laborales de los gobiernos de PSOE y PP, condicionadas por la crisis del país y directivas de la Unión Europea para contener el gasto, han sido muy impopulares. No obstante, España necesita seguir aún reformando su mercado laboral para intentar disminuir el paro y reactivar la economía. En este sentido, una de las medidas que más ha sonado esta campaña electoral ha sido la rebaja de la indemnización por despido, lo que, según algunos políticos, dinamizaría el mercado y propiciaría la creación de puestos de trabajo. ¿Qué opinan los votantes de esto?

BANCA: Otra de las medidas más llamativas de la reciente crisis en la que seguimos inmersos ha sido el rescate a la Banca. Aunque desde muchos sectores de la sociedad se defiende que esta era la única solución para salvar al país de la quiebra, existe mucha gente que no está de acuerdo con esa postura. Posturas en uno y otro sentido han sido manifestadas por muchos dirigentes políticos de los distintos partidos. ¿Qué piensan los encuestados de la medida? ¿Creen que se deben rescatar los bancos con dinero público?

TERRORISMO: Aunque por suerte es un tema que ya no preocupa tanto a los españoles, en los últimos tiempos vuelven a surgir voces que defienden un fin pacífico del conflicto vasco. Algunos dirigentes políticos han declarado públicamente la necesidad de que pueda existir un acercamiento de posturas entre gobierno y ex militantes de la banda. ¿Están de acuerdo los votantes de los diferentes partidos con el acercamiento de los presos de E.T.A a cárceles vascas? ¿Están de acuerdo en poner en libertad a los etarras que hayan cumplido parte de su condena y muestren arrepentimiento?

SELECCIÓN DE LA MUESTRA

Ya que nuestro interés, como hemos dicho, no era conocer los porcentajes de votantes de cada partido, sino configurar un perfil, decidimos que era objetivo reunir la opinión del mismo número de votantes de cada uno. Por tanto, elegimos la cantidad de 30 personas como un número apropiado para que la muestra fuera suficientemente representativa.

Las encuestas fueron pasadas por los miembros del equipo personalmente a modo de entrevista. Para ello, decidimos no ceñir el campo de acción a nuestro municipio exclusivamente, y algunos de

nosotros nos acercamos algunos días a la capital (que está a unos 15 Km.) para obtener también la opinión de otros almerienses. Pensamos que así podríamos ofrecer también algo de diversidad en la muestra, ya que el nivel social y las formas de pensamiento de los ciudadanos de la ciudad suelen diferir de las de los pueblos.

No obstante, cuando comenzamos a realizar nuestras encuestas nos dimos cuenta de que existía una gran cantidad de votantes de Izquierda Unida (IU), y decidimos incluir también a esta formación en nuestro estudio.

4. TRATAMIENTO Y ANÁLISIS DE LOS DATOS

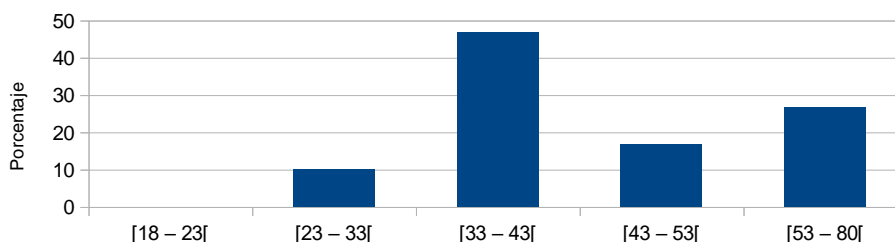
A continuación exponemos los resultados de nuestro estudio. Para cada partido político ofrecemos, mediante diferentes gráficos y parámetros estadísticos, las respuestas ofrecidas por sus votantes respecto a las cuestiones planteadas anteriormente. En cada gráfica podemos observar la distribución de edad, estudios, nivel económico, creencias religiosas y opinión respecto a las cuestiones antes detalladas, junto a un análisis y explicación de los mismos.



PARTIDO POPULAR (PP)

El Partido Popular obtuvo, en las pasadas elecciones generales en la provincia de Almería, un 38,04% de los votos. Esto lo convertía en el partido más votado de la provincia, con un total de 117.407 votos y 2 escaños al Congreso. Analicemos los resultados obtenidos tras las encuestas realizadas a sus votantes:

RANGO DE EDADES



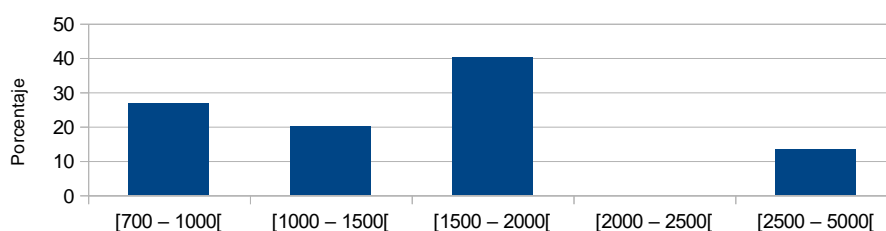
Edad	xi	fi	hi	(%)	Fi	Hi	Hi (%)
[18 - 23[20,5	0	0	0	0	0	0
[23 - 33[28	3	0,1	10	3	0,1	10
[33 - 43[38	14	0,47	46,67	17	0,57	56,67
[43 - 53[48	5	0,17	16,67	22	0,73	73,33
[53 - 80[66,5	8	0,27	26,67	30	1	100
Total		30	1	100			

MEDIA	46,27
MODA	[33 - 43[
MEDIANA	[33 - 43[

VARIANZA	174,93
D. TÍPICA	13,23
C.V.	0,29

Puede observarse que la mayoría de los votantes del PP entrevistados se mueve en el rango de edad entre 33 y 43 años (47%), siendo también significativo el porcentaje de personas con edades superiores a los 53 años (27%), aunque bastante por debajo en porcentaje que el colectivo anterior. El 17% de los individuos entrevistados tiene un rango de edad entre 43 y 53 años, con un porcentaje muy pequeño de votantes con edad inferior a 33 años. La edad media de unos 46 años, con un coeficiente (CV) de variación del 29%, nos invita a pensar que es, efectivamente, representativa del perfil del votante del PP en nuestra provincia. Cabe destacar, además, el escaso porcentaje de jóvenes que contiene entre sus simpatizantes.

NIVEL ECONÓMICO



Nivel económico	xi	fi	hi	(%)	Fi	Hi	Hi (%)
[700 – 1000[850	8	0,27	26,67	8	0,27	26,67
[1000 – 1500[1250	6	0,2	20	14	0,47	46,67
[1500 – 2000[1750	12	0,4	40	26	0,87	86,67
[2000 – 2500[2250	0	0	0	26	0,87	86,67
[2500 – 5000[3750	4	0,13	13,33	30	1	100
Total		30	1	100			

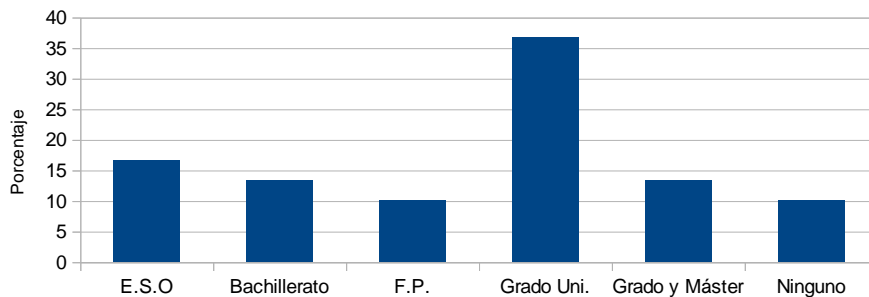
MEDIA	1176,67
MODA	[1500 – 2000[
MEDIANA	[1500 – 2000[

VARIANZA	345622,22
D. TÍPICA	587,90
C.V.	0,50

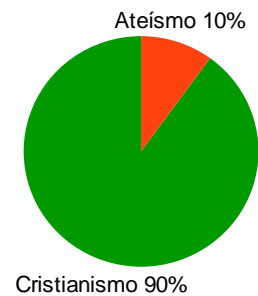
Respecto al nivel económico de los votantes del PP, existe mayor dispersión en los datos. Aunque la mayoría de ellos se sitúa en el rango de 1.500 a 2.000 euros (40%), existe también un elevado número de entrevistados cuyos ingresos se sitúan por debajo de los 1.500 euros, casi un 47% de los llamados "milleuristas". De hecho, aunque con un coeficiente de variación algo elevado (50%), el salario medio mensual se sitúa en unos 1.200 euros.

A continuación analizamos el resto de variables cualitativas así como las respuestas ofrecidas por los votantes del PP entrevistados respecto a las preguntas de actualidad:

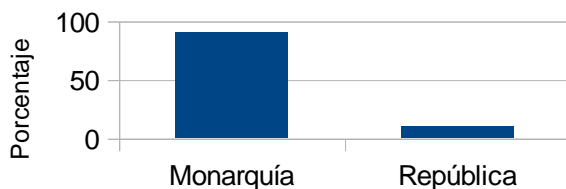
NIVEL DE ESTUDIOS



RELIGIÓN



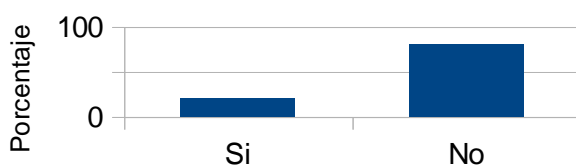
Forma de Gobierno



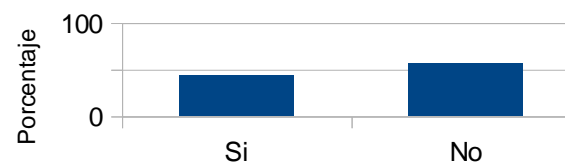
Referéndum en Cataluña



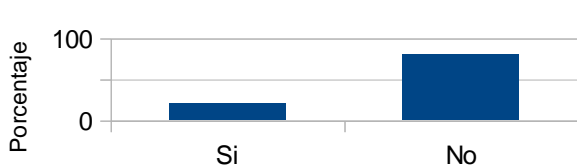
Desahucios



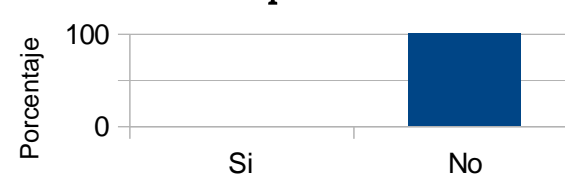
Reforma del Mercado Laboral



Rescate a la Banca



Liberación de presos de ETA



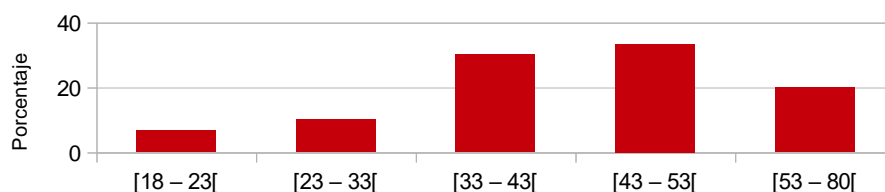
Se puede observar que la mayoría de los votantes del PP tienen unos buenos estudios con un Grado Universitario. Casi la totalidad (90%) son de religión católica y están a favor de la monarquía. Ninguno está de acuerdo con el referéndum de Cataluña y la mayor parte tampoco están de acuerdo con que se desahucien las familias, excepto un pequeño porcentaje. Por otro lado, parte de los votantes están de acuerdo con la reforma del mercado laboral y otra no, repartidos casi igualitariamente. Muy pocos están de acuerdo con que se rescate a la banca y ninguno está de acuerdo con poner en libertad a los etarras que no hayan cumplido su condena.



PARTIDO SOCIALISTA OBRERO ESPAÑOL (PSOE)

El Partido Socialista Obrero Español obtuvo, en las pasadas elecciones generales en la provincia de Almería, un 28,84% de los votos. Esto lo convertía en el segundo partido más votado de la provincia, con un total de 89.022 votos y 2 escaños al Congreso. Analicemos los resultados obtenidos tras las encuestas realizadas a sus votantes:

RANGO DE EDADES



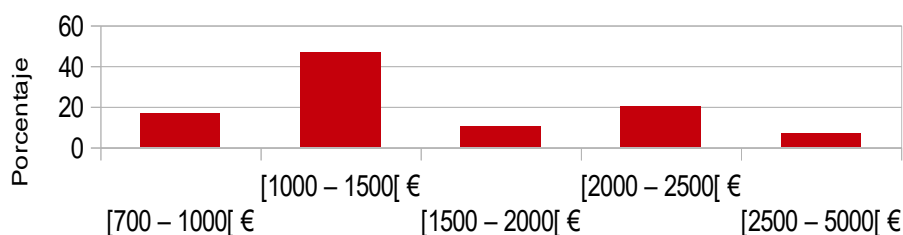
Edad	xi	fi	hi	(%)	Fi	Hi	Hi (%)
[18 – 23[20,5	2	0,07	6,67	2	0,07	6,67
[23 – 33[28	3	0,1	10	5	0,17	16,67
[33 – 43[38	9	0,30	30,00	14	0,47	46,67
[43 – 53[48	10	0,33	33,33	24	0,80	80,00
[53 – 80[66,5	6	0,20	20,00	30	1	100
Total		30	1	100			

MEDIA	44,87
MODA	[43 – 53[
MEDIANA	[43 – 53[

VARIANZA	179,05
D. TÍPICA	13,23
C.V.	0,29

Puede observarse que la mayoría de los votantes del PSOE entrevistados se mueve en el rango de edad entre 33 y 53 años, con más de un 60% de los encuestados. Sólo un 17% de los individuos entrevistados tiene un rango de edad entre 18 y 33 años, lo cual también hace pensar que el colectivo de los jóvenes no simpatiza demasiado con este partido. La edad media de unos 45 años, con un coeficiente (CV) de variación del 29%, nos invita a pensar que es, efectivamente, representativa del perfil del votante del PSOE en nuestra provincia, muy similar a la de los votantes del PP.

NIVEL ECONÓMICO



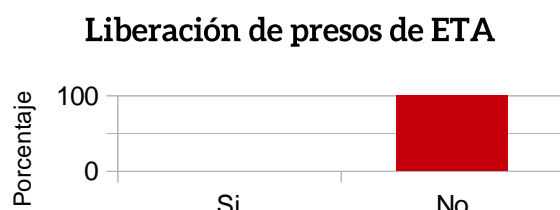
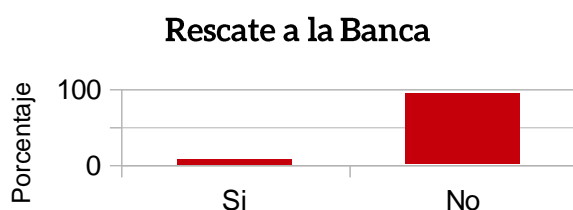
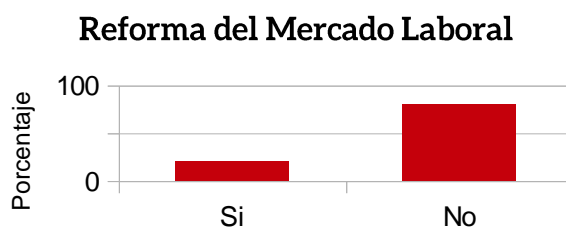
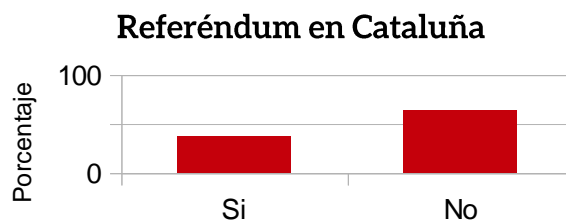
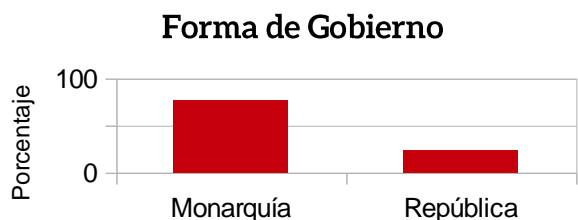
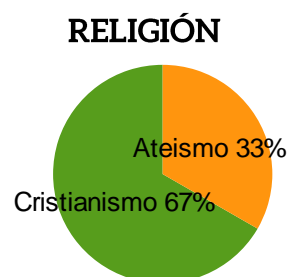
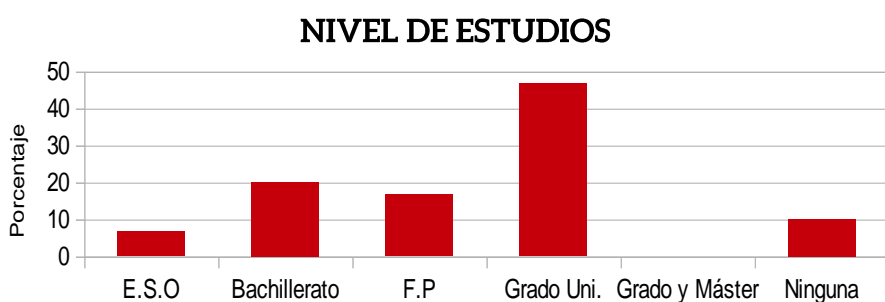
Nivel Económico	xi	fi	hi	%	Fi	Hi
[700 – 1000[€	850	5	0,17	16,67	5	0,17
[1000 – 1500[€	1250	14	0,47	46,67	19	0,64
[1500 – 2000[€	1750	3	0,10	10,00	22	0,74
[2000 – 2500[€	2250	6	0,20	20,00	28	0,94
[2500 – 5000[€	3750	2	0,07	6,67	30	1,00
Total		30	1	100		

MEDIA	1600
MODA	[1000 – 1500[
MEDIANA	[1000 – 1500[

VARIANZA	545833,33333
D. TÍPICA	738,80534198
C.V.	0,4617533387

Respecto al nivel económico de los votantes del PSOE, existe también algo de dispersión en los datos, aunque la mayoría de ellos se sitúa en el rango de 1.000 a 1.500 euros (47%). No obstante, el salario medio mensual es de 1.600 euros, con un coeficiente de variación del 46%, lo cual refleja la dispersión antes comentada. Esto puede ser debido a que existen otros dos grandes tramos de ingresos que aúnan casi un 40% de los encuestados: entre 2.000 y 2.500 euros y los que ganan menos de 1.000 euros.

A continuación analizamos el resto de variables cualitativas así como las respuestas ofrecidas por los votantes del PSOE entrevistados respecto a las preguntas de actualidad:



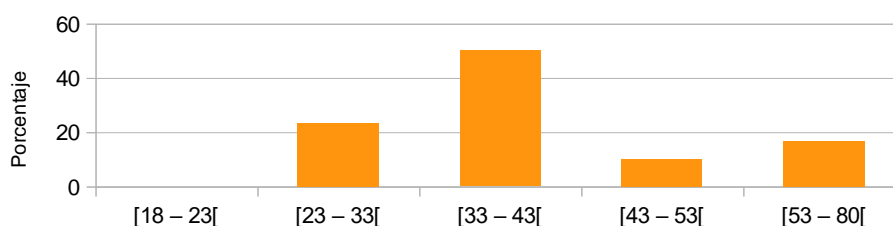
Podemos concluir, analizando los gráficos, que casi la mitad de los votantes almerienses del PSOE tienen un grado universitario y los demás se reparten entre E.S.O, Bachiller, FP o sin estudios. En las creencias religiosas, un 67% tiene ideologías cristianas y el resto son ateos. Respecto a su modelo de gobierno, casi un 80% del total opina que prefieren tener un rey en España antes que una república y con respecto al referéndum de Cataluña, el 63% del total no está de acuerdo con su celebración. En las preguntas referentes a los desahucios, mercado laboral y rescate a la banca, en todos y cada uno de estos puntos, más de un 80% opina que no está de acuerdo. La totalidad de los encuestados tampoco está a favor de que se libere a los etarras que no han cumplido su condena.



CIUDADANOS

Ciudadanos obtuvo, en las pasadas elecciones generales en la provincia de Almería, un 14,36% de los votos. Esto lo convertía en el tercer partido más votado de la provincia, con un total de 44.320 votos y 1 escaño al Congreso. Analicemos los resultados obtenidos tras las encuestas realizadas a sus votantes:

RANGO DE EDADES



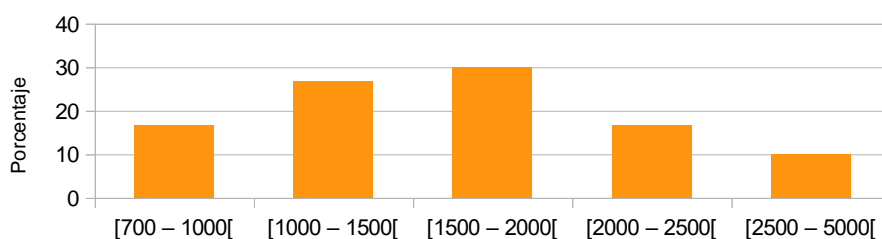
Edad	xi	fi	hi	(%)	Fi	Hi	Hi (%)
[18 - 23[20,5	0	0	0	0	0	0
[23 - 33[28	7	0,2333333333	23,3333333333	7	0,2333333333	23,3333333333
[33 - 43[38	15	0,50	50,00	22	0,73	73,33
[43 - 53[48	3	0,10	10,00	25	0,83	83,33
[53 - 80[66,5	5	0,17	16,67	30	1	100
Total		30	1	100			

MEDIA	41,42
MODA	[33 - 43[
MEDIANA	[33 - 43[

VARIANZA	157,03
D. TÍPICA	13,23
C.V.	0,32

Exactamente la mitad de los encuestados se mueve en un rango de edad entre 33 y 43 años. Esto, unido al coeficiente de variación del 32% nos permite deducir que la edad media de los votantes es de unos 41-42 años. Existe también un alto porcentaje (23%) de votantes entre 23 y 33 años. Los votantes de más de 43 años son bastante escasos, lo que nos hace pensar en una formación que es respaldada en su mayoría por gente de mediana edad.

NIVEL ECONÓMICO



Nivel económico	xi	fi	hi	(%)	Fi	Hi	Hi (%)
[700 – 1000[850	5	0,17	16,67	8	0,27	26,67
[1000 – 1500[1250	8	0,2666666667	26,6666666667	16	0,5366666667	53,34
[1500 – 2000[1750	9	0,3	30	25	0,8366666667	83,34
[2000 – 2500[2250	5	0,1666666667	16,6666666667	30	1,0033333333	100,00
[2500 – 5000[3750	3	0,10	10,00	33	1	110
Total		30	1	100			

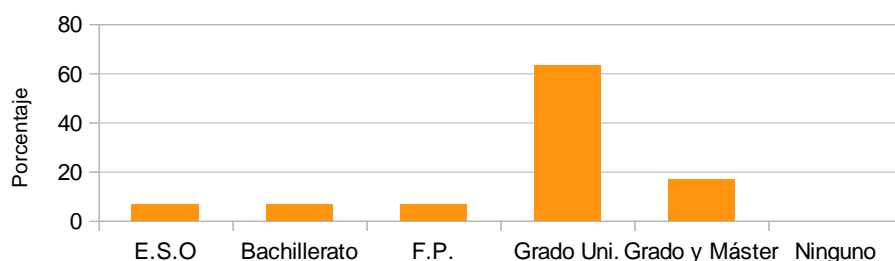
MEDIA	1375,00
MODA	[1500 – 2000[
MEDIANA	[1500 – 2000[

VARIANZA	408958,33
D. TÍPICA	587,90
C.V.	0,43

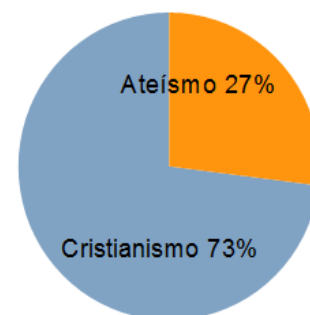
Como puede observarse, existe una gran variación respecto al rango de ingresos mensuales de los votantes de Ciudadanos. Aunque el grupo más numeroso, con un 30% lo componen los que reciben entre 1.500 y 2.000 euros, el resto de grupos también tiene un porcentaje significativo. El salario medio es de unos 1.375 euros al mes con un 43% de variación.

A continuación analizamos el resto de variables cualitativas así como las respuestas ofrecidas por los votantes de Ciudadanos entrevistados respecto a las preguntas de actualidad:

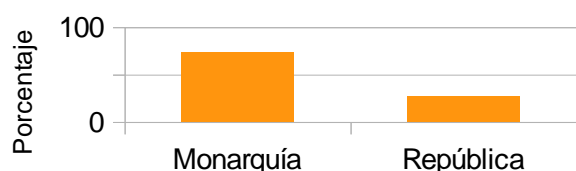
NIVEL DE ESTUDIOS



RELIGIÓN



Forma de Gobierno



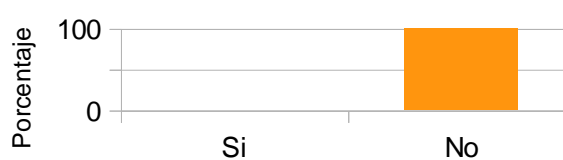
Referéndum en Cataluña



Desahucios



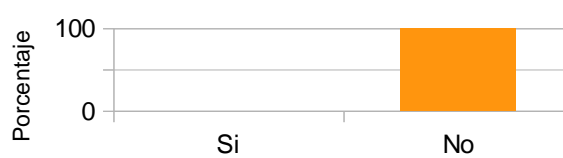
Reforma del Mercado Laboral



Rescate a la Banca



Liberación de presos de ETA



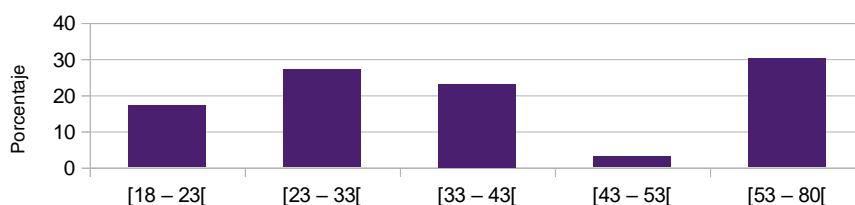
La mayor parte de los votantes, más de un 60%, tienen un grado universitario, y casi las tres cuartas partes son cristianos. Un altísimo porcentaje no está de acuerdo con el referéndum en Cataluña y todos los encuestados de Ciudadanos están en contra de los desahucios de personas que lo estén pasando mal en ese momento. Tampoco están a favor de la rebaja de la indemnización por despido ni de la reforma del mercado laboral. Además, no quieren rescatar los bancos con dinero público y están en total desacuerdo con poner en libertad a los etarras que hayan cumplido parte de su condena y muestren arrepentimiento.



PODEMOS

Podemos obtuvo, en las pasadas elecciones generales en la provincia de Almería, un 12,79% de los votos. Esto lo convertía en el cuarto partido más votado de la provincia, con un total de 39.482 votos y 1 escaño al Congreso. Analicemos los resultados obtenidos tras las encuestas realizadas a sus votantes:

RANGO DE EDADES



Edad	xi	fi	hi	(%)	Fi	Hi	Hi (%)
[18 – 23[20,5	5	0,17	17	5	0,17	17
[23 – 33[28	8	0,27	27	13	0,44	44
[33 – 43[38	7	0,23	23,00	20	0,67	67,00
[43 – 53[48	1	0,03	3,00	21	0,70	70,00
[53 – 80[66,5	9	0,30	30,00	30	1	100
Total		30	1	100			

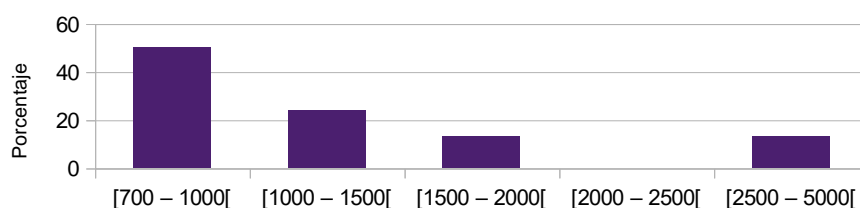
MEDIA	41,30
MODA	[53 – 80[
MEDIANA	[33 – 43[

CUARTIL 1	[23 – 33[
CUARTIL 3	[53 – 80[

VARIANZA	313,83
D. TÍPICA	17,72
C.V.	0,43

Puede observarse que el espectro de edades de los votantes de Podemos es bastante amplio, siendo el rango de 43 a 53 años el único que no tiene apenas representación. Llama la atención como se reparten por igual sus votantes entre la gente joven (casi un 45% por debajo de los 33 años) y las personas mayores de 53 años (30%). No obstante, con un coeficiente de variación del 43%, la edad media es de unos 41 años, al igual que la de los votantes de Ciudadanos. Sin embargo, comparando ambas gráficas puede comprobarse que, a diferencia de lo que ocurría con la media de edad de Ciudadanos, en este caso la media no es nada representativa.

NIVEL ECONÓMICO



Nivel económico	xi	fi	hi	(%)	Fi	Hi	Hi (%)
[700 – 1000[850	15	0,50	50,00	15	0,5	50
[1000 – 1500[1250	7	0,24	24	22	0,74	74,00
[1500 – 2000[1750	4	0,13	13	26	0,87	87,00
[2000 – 2500[2250	0	0	0	26	0,87	87,00
[2500 – 5000[3750	4	0,13	13,00	30	1	100
Total		30	1	100			

MEDIA	950,00
MODA	[700 – 1000[
MEDIANA	[700 – 1000[

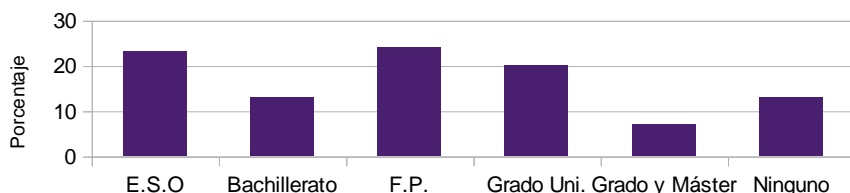
CUARTIL 1	[700 – 1000[
CUARTIL 3	[1500 – 2000[

VARIANZA	231666,67
D. TÍPICA	587,90
C.V.	0,62

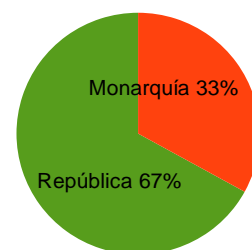
Respecto al nivel económico de los votantes de Podemos, podemos hablar claramente de un elevadísimo porcentaje de personas con pocos ingresos. Casi el 75% de los encuestados ingresa mensualmente menos de 1.500 euros, siendo el salario medio de unos 950 euros.

A continuación analizamos el resto de variables cualitativas así como las respuestas ofrecidas por los votantes de Podemos entrevistados respecto a las preguntas de actualidad:

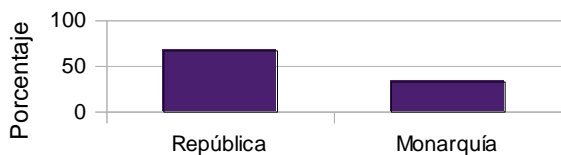
NIVEL DE ESTUDIOS



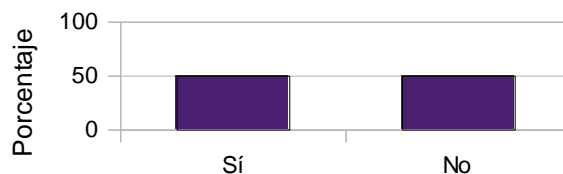
RELIGIÓN



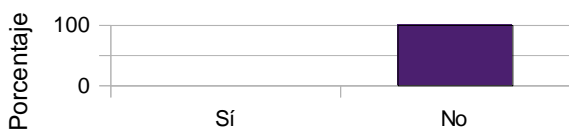
Forma de Gobierno



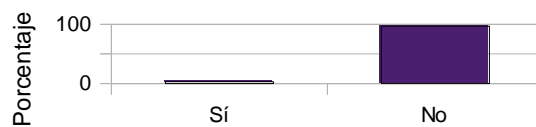
Referéndum en Cataluña



Desahucios



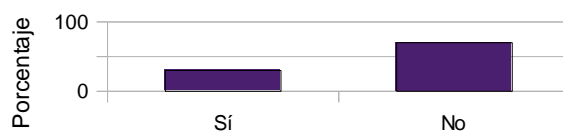
Reforma del Mercado Laboral



Rescate a la Banca



Liberación de presos de ETA

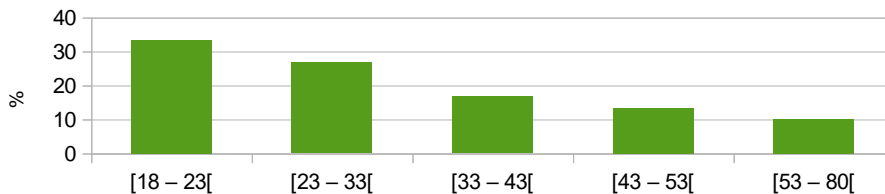


La mayor parte de los votantes tiene la E.S.O o un grado medio, habiendo también un considerable número de graduados universitarios. Son en su gran mayoría ateos, y prefieren la república a la monarquía. La opinión respecto a la celebración de un referéndum en Cataluña divide a sus votantes a partes iguales, pero todos están totalmente en contra de los desahucios y el rescate a la banca. Prácticamente todos están en contra de la reforma del mercado laboral y, en su mayoría, en contra de la liberación de los presos de ETA.



Izquierda Unida obtuvo, en las pasadas elecciones generales en la provincia de Almería, un 3,49% de los votos. Esto lo convertía en el quinto partido más votado de la provincia, con un total de 10.776 votos pero sin representación en el Congreso. Analicemos los resultados obtenidos tras las encuestas realizadas a sus votantes:

RANGO DE EDADES



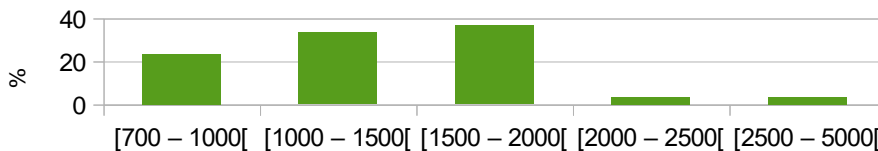
Edad	xi	fi	hi	(%)	Fi	Hi	Hi(%)
[18 - 23[20,5	10	0,33	33,33	10	0,33	33,33
[23 - 33[28	8	0,27	26,67	18	0,60	60
[33 - 43[38	5	0,17	16,67	23	0,76	76,66
[43 - 53[48	4	0,13	13,33	27	0,90	90
[53 - 80[66,5	3	0,1	10	30	1	100
Total:		30	1	100			

MEDIA:	33,68
MODA:	[18 - 23[
MEDIANA:	[33 - 43[

VARIANZA:	204,67
D.TÍPICA:	14,31
C.V:	0,42

La gráfica de edades de IU es bastante elocuente. Puede observarse claramente que a mayor edad, el porcentaje de votantes se va reduciendo. Esto convierte a IU en un partido que obtiene su respaldo, principalmente, de la gente joven. Un 60% de sus votantes tienen menos de 33 años, siendo esa, precisamente, la edad media, con un coeficiente de variación del 42%.

NIVEL ECONÓMICO



Nivel económico	xi	fi	hi	(%)	Fi	Hi	Hi (%)
[700 - 1000[850	7	0,23	23,33	7	0,23	23,33
[1000 - 1500[1750	10	0,33	33,33	17	0,56	56,66
[1500 - 2000[2500	11	0,37	36,67	28	0,93	93,33
[2000 - 2500[3250	1	0,03	3,33	29	0,96	96,66
[2500 - 5000[3750	1	0,03	3,33	30	1	100
Total:		30	1	100			

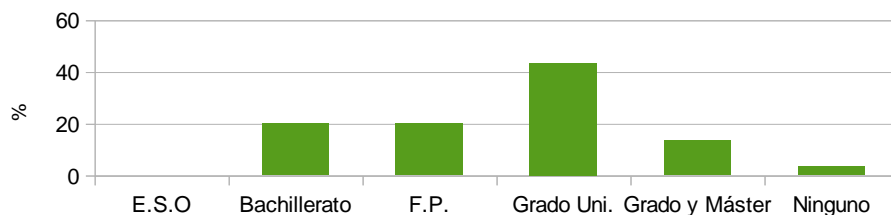
MEDIA:	1931,67
MODA:	[1500 - 2000[
MEDIANA:	[1000 - 1500[

VARIANZA:	570580,56
D.TÍPICA:	755,37
C.V:	0,39

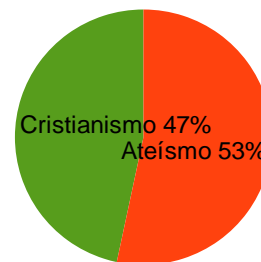
Respecto a los ingresos, se trata de ciudadanos que perciben entre 1.000 y 2.000 euros mensuales, casi el 70% de los encuestados, aunque existe un grupo importante (23%) con ingresos mensuales por debajo de los 1.000 euros. El resto de grupos no tiene casi representación.

A continuación analizamos el resto de variables cualitativas así como las respuestas ofrecidas por los votantes de Izquierda Unida entrevistados respecto a las preguntas de actualidad:

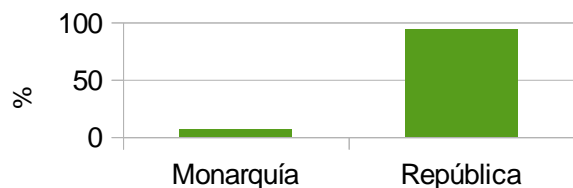
NIVEL DE ESTUDIOS



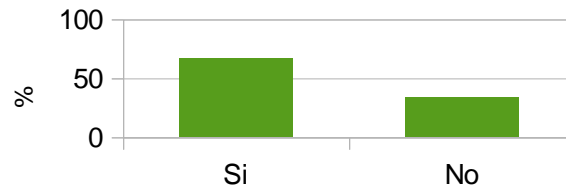
RELIGIÓN



Forma de Gobierno



Referéndum en Cataluña



Desahucios



Reforma del Mercado Laboral



Rescate a la Banca



Liberación de presos de ETA



Puede observarse que la mayoría de los votantes de IU tiene un buen nivel de estudios con un Grado Universitario. Los ateos son algo más abundantes que los cristianos pero con muy poca diferencia. Son gente que prefiere la república en su gran mayoría exceptuando muy pocos que prefieren la monarquía. La mayoría, además, está de acuerdo con la celebración de un referéndum en Cataluña, aunque aquí el porcentaje no es tan elevado. Respecto a los desahucios, la reforma del mercado laboral, el rescate a la banca con dinero público o la liberación de los etarras que no hayan cumplido su condena, la inmensa mayoría está en contra de todas estas medidas, exceptuando pequeñas excepciones en cada caso.

5. CONCLUSIONES DEL ESTUDIO

El primer objetivo de nuestro estudio era averiguar el perfil de los votantes de Podemos, IU, PSOE, Ciudadanos y PP en la provincia de Almería, lo cual hemos cumplido satisfactoriamente con un número suficientemente fiable de encuestas por cada partido. Además, con este estudio nos planteábamos también confirmar o desmentir los rumores o tópicos que existen sobre los votantes de los diferentes partidos. A este respecto, el trabajo nos ha ayudado a aclarar algunos aspectos respecto a lo que pensábamos a priori antes de realizar el estudio:

Los resultados obtenidos, tanto para los votantes del PP como los del PSOE, concuerdan mucho con lo que nos imaginábamos antes de comenzar las encuestas, aunque con pequeñas salvedades. Tanto el rango de edad de los votantes del PP como su salario medio mensual, concuerdan con nuestras ideas iniciales, pero pensábamos, por ejemplo, que todos serían de religión cristiana, y no esperábamos que hubiera nadie a favor de la república. Además, creíamos que habría mucha más gente con poca o ninguna formación y que estuvieran de acuerdo con el rescate a la banca y la reforma de la ley del mercado laboral. Respecto al PSOE, los resultados se acercan a lo que nos imaginábamos al inicio del estudio con la excepción de que creíamos que habría un mayor porcentaje de ateos y de personas en contra del referéndum en Cataluña.

Respecto a IU, el otro partido más tradicional en nuestros comicios, los resultados concuerdan bastante con lo que pensábamos que era el perfil típico del votante de izquierdas: gente joven, con estudios universitarios, a favor de la república como modelo de estado y en contra de los desahucios y del rescate a la banca con dinero público. No obstante, nos ha sorprendido que haya un porcentaje tan elevado de personas de religión cristiana, ya que creíamos que habría una inmensa mayoría de personas ateas. Además son, la mayor parte, personas con un buen salario, algo que se aleja también de lo que esperábamos previamente. Por último, pensábamos que habría un número más elevado de personas a favor de la liberación de los presos de ETA.

Respecto a los dos partidos de reciente aparición, Ciudadanos y Podemos, era un poco más difícil tener una clara idea previa del perfil de sus votantes, ya que era la primera vez que se presentaban a unas elecciones. No obstante, por el mensaje que transmitían sus candidatos y las posturas de estos partidos ante determinadas cuestiones, podríamos hacernos una pequeña idea del perfil de sus votantes. En este sentido, los resultados de las encuestas de los votantes de Ciudadanos son bastante afines con los que nos imaginábamos al principio, con la excepción de que creíamos que sus votantes tendrían una edad media más joven, sobre los 30 años. En el resto de cuestiones se cumple todo lo que pronosticamos. Sin embargo, los resultados obtenidos para el perfil de los votantes de Podemos nos han sorprendido bastante. Aunque esperábamos una inmensa mayoría de jóvenes con malos salarios, nos ha llamado la atención el alto porcentaje de votantes de esta agrupación con edades superiores a los 53 años. Además, pensábamos que habría un apoyo mucho más mayoritario a la celebración de un referéndum en Cataluña y a la liberación de los presos de ETA.

Aunque es difícil generalizar estos resultados, nuestro estudio nos ha servido para comprobar que el perfil de los votantes de los diferentes partidos no siempre coincide con los patrones que a priori se podría esperar. Si bien es cierto que los votantes de izquierdas suelen ser en su mayoría jóvenes a favor de la república, ni el nivel económico ni las creencias religiosas son determinantes para clasificar a los votantes de uno u otro partido. Además, la opinión de los votantes no siempre coincide con la de sus representantes políticos ni siquiera en cuestiones tan representativas como el referéndum en Cataluña, la reforma del mercado laboral o la liberación de los presos de ETA. Llama la atención, por ejemplo, que la mayoría de los votantes del PP y Ciudadanos estén en contra de la reforma del mercado laboral y la rebaja de la indemnización por despido que tanto

han defendido sus representantes políticos. Igual ocurre con el referéndum en Cataluña, ampliamente apoyado por los representantes de Podemos o Izquierda Unida y en el que existe una clara división entre sus votantes.

Por tanto, no es fácil afirmar que todos los votantes conozcan los detalles de los programas electorales de los partidos a los que votan, ya que existen algunas diferencias en aspectos fundamentales. Sin embargo, sí pensamos que la mayoría de las personas eligen uno u otro partido por encontrar una mayor concordancia con sus ideales, aunque se difiera en determinados aspectos.

Para concluir, tras realizar el estudio y observar todas las gráficas de cada partido, podemos afirmar que, aunque haya bastante diferencia de edad, nivel económico o nivel de estudios, la ideología de los votantes de cada partido generalmente, es la misma. Además, existen determinados aspectos que permiten diferenciar a los votantes de izquierdas (Podemos e IU) del resto, ya que las diferencias en la ideología de los otros tres partidos son mínimas. Esto pone de manifiesto que no existen tantas diferencias entre la opinión de los votantes de los dos partidos mayoritarios (PP y PSOE) respecto a las cuestiones fundamentales planteadas, que coincide además mucho con la de los votantes de Ciudadanos.

A la vista de estos resultados, parece ser que no existen tantas diferencias sustanciales entre los partidos analizados, lo cual hace difícilmente explicable que no sea posible llegar a acuerdos para conformar Gobierno, al menos entre PP, PSOE y Ciudadanos, cuyos votantes coinciden en la gran mayoría de los aspectos planteados en el estudio.

¿Qué perfil medio tiene cada votante?

Anexos



1. MODELO DE ENCUESTA

PARTIDOS POLÍTICOS

1. ¿A qué partido vota usted? Marque con una cruz el partido al que usted vota.

PP	
PSOE	
PODEMOS	
CIUDADANOS	

Otro:.....

EDAD

2. ¿Cuántos años tiene? Marque con una cruz el intervalo en el que está su edad

18-23	28-33	38-43	48-53	53 o más

ESTUDIOS

3. ¿Qué nivel de estudios tiene? Marque con una cruz una de las siguientes opciones.

E.S.O	Bachillerato	Formación Profesional	Grado universitario	Grado y Máster	Ninguna

NIVEL ECONÓMICO

4. ¿Qué ingresos percibe mensualmente? Marque con una cruz el intervalo que corresponda.

700-1200 €	1000-1500 €	1500-2000 €	2000-2500 €	2500 o más

CREENCIAS RELIGIOSAS

5. ¿A qué religión pertenece? Marque con una cruz su religión.

Cristianismo	Budismo	Islámico	Ateísmo	Hinduismo

Otro (Especificar cuál)

FORMA DE GOBIERNO

6. ¿Qué forma de gobierno prefiere? Marque con una cruz su ideología

Monarquía	
República	

7. ¿Está de acuerdo en que haya referéndum en Cataluña?

Sí	
No	

DESAHUCIOS

8. ¿Está de acuerdo en que se desahucien familias que en este momento no tengan ningún ingreso?

Sí	
No	

MERCADO LABORAL

9. ¿Está de acuerdo con la rebaja de la indemnización por despido?

Sí	
No	

BANCOS

10. ¿Crees que se deben rescatar los bancos con dinero público?

Sí	
No	

TERRORISMO

11. ¿Está de acuerdo con acercar presos de E.T.A a cárceles vascas?

Sí	
No	

12. ¿Está de acuerdo en poner en libertad a los etarras que hayan cumplido parte de su condena y muestren arrepentimiento?

Sí	
No	

2. RECOGIDA DE DATOS

	PP	PSOE	Podemos	Ciudadanos	IU
Edad					
18 – 23	0	2	5	0	10
23 – 33	3	3	8	7	8
33 – 43	14	9	7	15	5
43 – 53	5	10	1	3	4
53 o más	8	6	9	5	3
Estudios					
E.S.O.	5	2	7	2	0
Bachillerato	4	6	4	2	6
F.P.	3	5	7	2	6
Grado Uni.	11	14	6	19	13
Grado y Máster	4	0	2	5	4
Ninguna	3	3	4	0	1
Nivel económico					
700 – 1000 €	8	5	15	5	7
1000 – 1500 €	6	14	7	8	10
1500 – 2000 €	12	3	4	9	11
2000 – 2500 €	0	6	0	5	1
2500 € o más	4	2	4	3	1
Creencias religiosas					
Cristianismo	27	20	8	22	14
Budismo	0	0	0	0	0
Islámico	0	0	0	0	0
Hinduismo	0	0	1	0	0
Ateísmo	3	10	21	8	16
Forma de gobierno					
Monarquía	27	23	10	22	2
República	3	7	20	8	28
Referendum cataluña					
Si	0	11	15	5	20
No	30	19	15	25	10
Deshaucios					
Si	6	3	0	0	1
No	24	27	30	30	29
Mercado laboral					
Si	13	6	1	0	3
No	17	24	29	30	27
Bancos					
Si	6	2	0	0	4
No	24	28	30	30	26
Terrorismo					
Si	0	0	9	0	4
No	30	30	21	30	26

3. TRATAMIENTO DE LOS DATOS Y TABLAS DE FRECUENCIAS

TABLA DE FRECUENCIAS PP

Edad	xi	fi	hi	(%)	Fi	Hi	Hi (%)
[18 – 23[20,5	0	0	0	0	0	0
[23 – 33[28	3	0,1	10	3	0,1	10
[33 – 43[38	14	0,47	46,67	17	0,57	56,67
[43 – 53[48	5	0,17	16,67	22	0,73	73,33
[53 – 80[66,5	8	0,27	26,67	30	1	100
Total		30	1	100			

xi-fi
0
84
532
240
532
1388

MEDIA	46,27
MODA	[33 – 43[
MEDIANA	[33 – 43[

VARIANZA	174,93
D. TÍPICA	13,23
C.V.	0,29

CUARTIL 1	[33 – 43[
CUARTIL 3	[43 – 53[

Estudios	fi	hi	(%)
E.S.O	5	0,17	16,67
Bachillerato	4	0,13	13,33
F.P.	3	0,1	10
Grado Uni.	11	0,37	36,67
Grado y Máster	4	0,13	13,33
Ninguno	3	0,1	10
Total	30	1	100

MODA Grado Uni.

Nivel económico	xi	fi	hi	(%)	Fi	Hi	Hi (%)
[700 – 1000[850	8	0,27	26,67	8	0,27	26,67
[1000 – 1500[1250	6	0,2	20	14	0,47	46,67
[1500 – 2000[1750	12	0,4	40	26	0,87	86,67
[2000 – 2500[2250	0	0	0	26	0,87	86,67
[2500 – 5000[3750	4	0,13	13,33	30	1	100
Total		30	1	100			

xi-fi
6800
7500
21000
0
35300

MEDIA	1176,67
MODA	[1500 – 2000[
MEDIANA	[1500 – 2000[

VARIANZA	345622,22
D. TÍPICA	587,90
C.V.	0,50

CUARTIL 1	[700 – 1000[
CUARTIL 3	[1500 – 2000[

Creencias religiosas	fi	hi	(%)
Cristianismo	27	0,9	90
Budismo	0	0	0
Islámico	0	0	0
Hinduismo	0	0	0
Ateísmo	3	0,1	10
Total	30	1	100

MODA Cristianismo

Formas de gobierno	fi	hi	(%)
Monarquía	27	0,9	90
República	3	0,1	10
Total	30	1	100

MODA	Monarquía
------	-----------

Referendum cataluña	fi	hi	(%)
Si	0	0	0
No	30	1	100
Total	30	1	100

MODA	No
------	----

Deshaucios	fi	hi	(%)
Si	6	0,2	20
No	24	0,8	80
Total	30	1	100

MODA	No
------	----

Mercado laboral	fi	hi	(%)
Si	13	0,43	43,33
No	17	0,57	56,67
Total	30	1	100

MODA	No
------	----

Bancos	fi	hi	(%)
Si	6	0,2	20
No	24	0,8	80
Total	30	1	100

MODA	No
------	----

Terrorismo	fi	hi	(%)
Si	0	0	0
No	30	1	100
Total	30	1	100

MODA	No
------	----

TABLA DE FRECUENCIAS PSOE

Edad	xi	fi	hi	(%)	Fi	Hi	Hi (%)
[18 – 23[20,5	2	0,07	6,67	2	0,07	6,67
[23 – 33[28	3	0,1	10	5	0,17	16,67
[33 – 43[38	9	0,30	30,00	14	0,47	46,67
[43 – 53[48	10	0,33	33,33	24	0,80	80,00
[53 – 80[66,5	6	0,20	20,00	30	1	100
Total		30	1	100			

xi·fi	xi ² ·fi
41	840,5
84	2352
342	12996
480	23040
399	26533,5
1346	65762

MEDIA	44,87
MODA	[43 – 53[
MEDIANA	[43 – 53[

VARIANZA	179,05
D. TÍPICA	13,23
C.V.	0,29

CUARTIL 1	[33 – 43[
CUARTIL 3	[43 – 53[

Estudios	fi	hi	%
E.S.O	2	0,07	6,67
Bachillerato	6	0,20	20,00
F.P	5	0,17	16,67
Grado Uni.	14	0,47	46,67
Grado y Máster	0	0,00	0,00
Ninguna	3	0,10	10,00
Total	30	1	100

MODA	Grado Uni.
------	------------

Nivel Económico	xi	fi	hi	%	Fi	Hi
[700 – 1000[€	850	5	0,17	16,67	5	0,17
[1000 – 1500[€	1250	14	0,47	46,67	19	0,64
[1500 – 2000[€	1750	3	0,10	10,00	22	0,74
[2000 – 2500[€	2250	6	0,20	20,00	28	0,94
[2500 – 5000[€	3750	2	0,07	6,67	30	1,00
Total		30	1	100		

xi·fi	xi ² ·fi
4250	3612500
17500	21875000
5250	9187500
13500	30375000
7500	28125000
48000	93175000

MEDIA	1600
MODA	[1000 – 1500[
MEDIANA	[1000 – 1500[

VARIANZA	545833,333333
D. TÍPICA	738,80534198
C.V.	0,4617533387

CUARTIL 1	[1000 – 1500[
CUARTIL 3	[2000 – 2500[

Creencias Religiosas	fi	hi	%
Cristianismo	20	0,67	66,67
Budismo	0,00	0,00	0,00
Islámico	0,00	0,00	0,00
Hinduismo	0,00	0,00	0,00
Ateísmo	10	0,33	33,33
Total	30	1	100

MODA	Crstianismo
------	-------------

Forma de Gobierno	xi	fi	%
Monarquía	23	0,77	76,67
República	7	0,23	23,33
Total	30	1	100

MODA	Monarquía
-------------	-----------

Referendum	xi	fi	%
Si	11	0,37	36,67
No	19	0,63	63,33
Total	30	1	100

MODA	No
-------------	----

Deshaucios	xi	fi	%
Si	3	0,1	10
No	27	0,9	90
Total	30	1	100

MODA	No
-------------	----

Mercado Laboral	xi	fi	%
Si	6	0,2	20
No	24	0,8	80
Total	30	1	100

MODA	No
-------------	----

Bancos	xi	fi	%
Si	2	0,07	6,67
No	28	0,93	93,33
Total	30	1	100

MODA	No
-------------	----

Terrorismo	xi	fi	%
Si	0	0	0
No	30	1	100
Total	30	1	100

MODA	No
-------------	----

TABLA DE FRECUENCIAS PODEMOS

Edad	xi	fi	hi	(%)	Fi	Hi	Hi (%)
[18 – 23[20,5	5	0,17	17	5	0,17	17
[23 – 33[28	8	0,27	27	13	0,44	44
[33 – 43[38	7	0,23	23,00	20	0,67	67,00
[43 – 53[48	1	0,03	3,00	21	0,70	70,00
[53 – 80[66,5	9	0,30	30,00	30	1	100
Total		30	1	100			

xi·fi	xi ² ·fi
102,5	2101,25
224	6272
266	10108
48	2304
598,5	39800,25
1239	60585,5

MEDIA	41,30			VARIANZA	313,83
MODA	[53 – 80[CUARTIL 1	[23 – 33[D. TÍPICA	17,72
MEDIANA	[33 – 43[CUARTIL 3	[53 – 80[C.V.	0,43

Estudios	fi	hi	(%)
E.S.O	7	0,23	23,00
Bachillerato	4	0,13	13,00
F.P.	7	0,24	24
Grado Uni.	6	0,20	20,00
Grado y Máster	2	0,07	7,00
Ninguno	4	0,13	13
Total	30	1	100

MODA E.S.O.Y.F.P

Nivel económico	xi	fi	hi	(%)	Fi	Hi	Hi (%)
[700 – 1000[850	15	0,50	50,00	15	0,5	50
[1000 – 1500[1250	7	0,24	24	22	0,74	74,00
[1500 – 2000[1750	4	0,13	13	26	0,87	87,00
[2000 – 2500[2250	0	0	0	26	0,87	87,00
[2500 – 5000[3750	4	0,13	13,00	30	1	100
Total		30	1	100			

xi·fi	xi ² ·fi
12750	10837500
8750	10937500
7000	12250000
0	0
28500	34025000

MEDIA	950,00			VARIANZA	231666,67
MODA	[700 – 1000[CUARTIL 1	[700 – 1000[D. TÍPICA	587,90
MEDIANA	[700 – 1000[CUARTIL 3	[1500 – 2000[C.V.	0,62

Creencias religiosas	fi	hi	%
Cristianismo	8	0,27	27
Ateísmo	22	0,73	73
Total	30	1	100

Moda Ateísmo

Forma de gobierno	fi	hi	%
República	20	0,67	67
Monarquía	10	0,33	33
Total	30	1	100

Moda República

Referendum	fi	hi	%
Sí	15	0,5	50
No	15	0,5	50
Total	30	1	100

Moda Sí y no

Deshaucios	fi	hi	%
Sí	0	0	0
No	30	1	100
Total	30	1	100

Moda No

Reforma merc. Lab.	fi	hi	%
Sí	1	0,03	3
No	29	0,97	97
Total	30	1	100

Moda No

Rescate a la banca	fi	hi	%
Sí	0	0	0
No	30	1	100
Total	30	1	100

Moda No

Salida de presos de ETA	fi	hi	%
Sí	9	0,3	30
No	21	0,7	70
Total	30	1	100

Moda No

TABLA DE FRECUENCIAS CIUDADANOS

Edad	xi	fi	hi	(%)	Fi	Hi	Hi (%)
[18 – 23[20,5	0	0	0	0	0	0
[23 – 33[28	7	0,2333333333	23,3333333333	7	0,2333333333	23,3333333333
[33 – 43[38	15	0,50	50,00	22	0,73	73,33
[43 – 53[48	3	0,10	10,00	25	0,83	83,33
[53 – 80[66,5	5	0,17	16,67	30	1	100
Total		30	1	100			

xi·fi	xi ² ·fi
0	0
196	5488
570	21660
144	6912
332,5	22111,25
1242,5	56171,25

MEDIA	41,42
MODA	[33 – 43[
MEDIANA	[33 – 43[

VARIANZA	157,03
D. TÍPICA	13,23
C.V.	0,32

CUARTIL 1	[33 – 43[
CUARTIL 3	[43 – 53[

Estudios	fi	hi	(%)
E.S.O	2	0,07	6,67
Bachillerato	2	0,07	6,67
F.P.	2	0,0666666667	6,6666666667
Grado Uni.	19	0,63	63,33
Grado y Máster	5	0,17	16,67
Ninguno	0	0	0
Total	30	1	100

MODA Grado Uni.

Nivel económico	xi	fi	hi	(%)	Fi	Hi	Hi (%)
[700 – 1000[850	5	0,17	16,67	8	0,27	26,67
[1000 – 1500[1250	8	0,2666666667	26,6666666667	16	0,5366666667	53,34
[1500 – 2000[1750	9	0,3	30	25	0,8366666667	83,34
[2000 – 2500[2250	5	0,1666666667	16,6666666667	30	1,0033333333	100,00
[2500 – 5000[3750	3	0,10	10,00	33	1	110
Total		30	1	100			

xi·fi	xi ² ·fi
4250	3612500
10000	12500000
15750	27562500
11250	25312500
41250	68987500

MEDIA	1375,00
MODA	[1500 – 2000[
MEDIANA	[1500 – 2000[

VARIANZA	408958,33
D. TÍPICA	587,90
C.V.	0,43

CUARTIL 1	[700 – 1000[
CUARTIL 3	[1500 – 2000[

Creencias	fi	hi	(%)
Cristianismo	22	0,7333333333	73
Budismo	0	0	0
Islámico	0	0	0
Hinduismo	0	0	0
Ateísmo	8	0,2666666667	27
Otro	0	0	0
Total	30	1	100

MODA Cristianismo

Forma gobierno	fi	hi	(%)
Monarquía	22	0,7333333333	73
República	8	0,2666666667	27
Total	30	1	100

MODA | Monarquía

Referendum Cat.	fi	hi	(%)
Si	5	0,1666666667	17
No	25	0,8333333333	83
Total	30	1	100

MODA | No

Deshaucios	fi	hi	(%)
Si	0	0	0
No	30	1	100
Total	30	1	100

MODA | No

Mercado laboral	fi	hi	(%)
Si	0	0	0
No	30	1	100
Total	30	1	100

MODA | No

Bancos	fi	hi	(%)
Si	0	0	0
No	30	1	100
Total	30	1	100

MODA | No

TABLAS DE FRECUENCIAS DEL IU

Edad	xi	fi	hi	(%)	Fi	Hi	Hi(%)
[18 – 23[20,5	10	0,33	33,33	10	0,33	33,33
[23 – 33[28	8	0,27	26,67	18	0,60	60
[33 – 43[38	5	0,17	16,67	23	0,76	76,66
[43 – 53[48	4	0,13	13,33	27	0,90	90
[53 – 80[66,5	3	0,1	10	30	1	100
Total:		30	1	100			

xi·fi	xi ² ·fi
205	4202,5
224	6272
190	7220
192	9216
199,5	13266,75
1010,5	40177,25

MEDIA:	33,68	VARIANZA:	204,67
MODA:	[18 – 23[D.TÍPICA:	14,31
MEDIANA:	[33 – 43[C.V.:	0,42

CUARTIL 1:	[18 – 23[
CUARTIL3:	[33 – 43[

Estudios	fi	hi	(%)
E.S.O	0	0	0
Bachillerato	6	0,2	20
F.P.	6	0,2	20
Grado Uni.	13	0,43	43,33
Grado y Máster	4	0,13	13,33
Ninguno	1	0,03	3,33
Total	30	1	100

MODA: G. Universitario

Nivel económico	xi	fi	hi	(%)	Fi	Hi	Hi (%)
[700 – 1000[850	7	0,23	23,33	7	0,23	23,33
[1000 – 1500[1750	10	0,33	33,33	17	0,56	56,66
[1500 – 2000[2500	11	0,37	36,67	28	0,93	93,33
[2000 – 2500[3250	1	0,03	3,33	29	0,96	96,66
[2500 – 5000[3750	1	0,03	3,33	30	1	100
Total:		30	1	100			

xi·fi	xi ² ·fi
5950	5057500
17500	30625000
27500	68750000
3250	10562500
3750	14062500
57950	129057500

MEDIA:	1931,67	VARIANZA:	570580,56
MODA:	[1500 – 2000[D.TÍPICA:	755,37
MEDIANA:	[1000 – 1500[C.V.:	0,39

CUARTIL 1:	[1000 – 1500[
CUARTIL3:	[1500 – 2000[

Creencias religiosas	fi	hi	(%)
Cristianismo	14	0,47	46,67
Budismo	0	0	0
Islámico	0	0	0
Hinduismo	0	0	0
Ateísmo	16	0,53	53,33
Total	30	1	100

MODA: Ateísmo

Formas de gobierno	fi	hi	(%)
Monarquía	2	0,07	6,67
República	28	0,93	93,33
Total	30	1	100

MODA: República

Referendum cataluña	fi	hi	(%)
Si	20	0,67	66,67
No	10	0,33	33,33
Total	30	1	100

MODA: Si

Deshaucios	fi	hi	(%)
Si	1	0,03	3,33
No	29	0,97	96,67
Total	30	1	100

MODA: No

Mercado laboral	fi	hi	(%)
Si	3	0,1	10
No	27	0,9	90
Total	30	1	100

MODA: No

Bancos	fi	hi	(%)
Si	4	0,13	13,33
No	26	0,87	86,67
Total	30	1	100

MODA: No

Terrorismo	fi	hi	(%)
Si	4	0,13	13,33
No	26	0,87	86,67
Total	30	1	100

MODA: No